

创业板解禁百日 公告减持9.8亿 产业资本抛售意愿不强

去年11月1日创业板首批公司解禁至今已经过了百日,其间仅13家公司发布了股东减持公告,减持市值合计9.79亿元,不足解禁总规模的5%。尽管许多小非股东存在着隐性减持的现象,不过从解禁百日以来的情况看,产业资本的套现意愿并不强烈,并未对创业板造成明显影响。

由于创业板公司普遍存在着股权分散的特点,按照信息披露制度,许多持股比例较低的小非即使出现减持行为,也未达到进行公告披露的标准,这就造成了隐性减持的情况。不过,由于大小非一般会为了避免二级市场波动而选择通过大宗交易进行套现,因此大宗交易的成交数据可以作为量化隐性减持的依据。统计显示,在27只创业板首批股票中,自解禁以来,有20家公司存在大宗交易行为,成交股份合计1.49亿股,成交金额合计43.02亿元。但即使将部分高管参与大宗交易的因素包括在内,成交金额占解禁总额的比例也只有18.01%。《中国证券报》

天天出彩

体彩排列3(11046期)		
中奖号码:909	每注金额	1000元
直选 8124注	每注金额	320元
组选3 8219注	每注金额	160元
组选6 0注	每注金额	0元
体彩排列5(11046期)		
中奖号码:90945	每注金额	100000元
直选 159注	每注金额	500000元
一等奖 6注	每注金额	14349元
传统型体彩(11026期)		
中奖号码:3396390	每注金额	500000元
一等奖 1注	每注金额	500000元
二等奖 6注	每注金额	14349元
体彩22选5(11046期)		
中奖号码:0104111618	每注金额	24286元
一等奖 26注	每注金额	24286元
快乐扑克2011-02-22		
当日中奖注数:192注	每注金额	25589元
当日中奖金额:25589元	每注金额	25589元
福彩双色球(2011020期)		
红球号码:121617192430	每注金额	7997931元
蓝球号码:5	每注金额	7997931元
一等奖 5注	每注金额	7997931元
福彩15选5(2011046期)		
中奖号码:5891314	每注金额	2017元
一等奖 0注	每注金额	0元
二等奖 325注	每注金额	2017元
福彩3D游戏(2011046期)		
中奖号码:816	每注金额	1000元
一等奖 1125注	每注金额	1000元
二等奖 320注	每注金额	320元
三等奖 3238注	每注金额	160元

体彩鸡毛信

大乐透重返2亿奖池 今晚期待传奇中奖

周一,体彩超级大乐透第11200期开奖,结果当期没有开出一等奖,但该玩法奖池金经过积累之后再次重返2亿元关口,据悉大乐透历史最高奖仅有8000多万元,以目前的奖池水平可轻易打破这一纪录,敬请关注。(苏彩)

资金追捧股东减持 南玻A“八战八捷”



2月21日,南玻A以7.98%的涨幅实现“八连捷”。从2月10日起,南玻A的股价就开始在二级市场上勇往直前。八个交易日涨幅达26.93%。不过在资金纷纷追捧的同时,南玻A股东却在持续减持。2月18日,南玻A公告称,大股东深圳国际和三股东新通产业联袂减持公司股份,其中深圳国际减持1016.55万股,占总股本的0.49%;新通产业减持1389.49万股,占总股本的0.67%。

资金推手

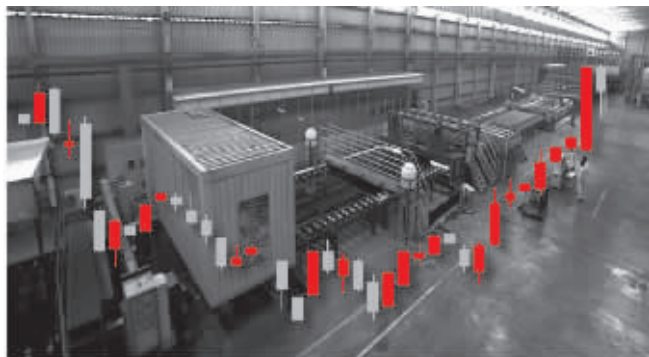
“一直有大笔的资金在买入,不涨都难。”这是一位分析师对南玻A的评价。

据数据显示,从2月10日至21日的8个交易日,南玻A主力资金的净流入量达到了285111.1万元,日均流入金额达3.56亿元;资金净额流入17753.71万元,日均净流入2219万元。2月21日,南玻A成为两市个股资金净额流入的第一名,数据显示当天主力资金流入101081.12万元,流出95648.74万元,净额流入5432.38万元。而这一天南玻A的换手率也高达15.29%,成为八个交易日以来换手率最高的一天。“越涨越是有钱人追涨。”中投证券分析师李凡如此评价。

南玻A八天的涨势,最大的受益者是银华基金。南玻A是银华基金的重仓股,据统计,银华基金旗下6只基金合计持有南玻A股票11646.04万股,仅这八天,银华的这6只基金已浮盈57182万元左右。

多晶硅护航

为何资金如此青睐南玻A? “南玻A受资金青睐,主要是因



南玻A日K线 制图 李荣荣

多晶硅、平板玻璃概念的推动。”李凡表示。而多晶硅价格在这段时间出现了大幅上涨。

光伏太阳能网数据显示,春节后的一周,多晶硅硅料的价格范围在75至90美元/公斤,最高价格较年前上涨5美元/公斤左右。而目前多晶硅的价格已突破了每公斤110美元,达到每公斤114美元。另一方面,1月24日,工信部正式发布《多晶硅行业准入标准》,对多晶硅生产的选址、能耗、环保、规模做出了明确规定和限制。国联证券分析师杨平认为,这意味着投机企业将被拒之门外,有利于行业内的大企

业发展。

而南玻A在2010年12月25日已公告其硅片项目进行大规模扩产。在原有的一期160MW、二期240MW产能的基础上,扩建三期700MW硅片生产线,使得硅片总产能达到1GW。申银万国预计,届时南玻A的收入规模达到100亿,较目前200MW-300MW大幅提升。

而随着南玻A1GW产能的配套建设,南玻A将拥有涵盖了多晶硅、切片、电池片、光伏组件等所有领域的完整的产业链,在产业整合上具有优势。

《21世纪经济报道》

东方日升拟10转10派5

嘉实系四基金潜伏

如市场所期,延迟一天披露年报的东方日升今日抛出了“10转10派5”的大礼包;同样引人注意的是,四季度里有6家机构潜入,其中嘉实系4家基金抱团进驻。

年报显示,东方日升2010年度实现营业总收入23.75亿元,同比增长182%;营业利润3.12亿元,同比增长144.94%;净利润2.75亿元,同比增长137%;基本每股收益1.9元/股,同比增长112.4%。2010年度利润分配预案为,拟以2010年12月31日总股本1.75亿股为基数,每10股转增10股并派5元现金(含税)。公司将业绩大幅增长归功于先期使用自有资金预先投入的部分募投项目的达产、光伏行业的复苏、以及欧洲各国逐步下调补贴政策引发的装机热。

年报的另一大亮点是,公司前十大流通股股东相较于三

季报悉数“换脸”,6家机构和4名自然人均为新面孔。在2010年三季度报中,仅有环球1号证券集合资金信托一家私募基金上榜,仅持股28.29万股,即为第一大流通股股东。而年报显示,共6家机构大肆加仓,粗略计算合计约409万股。尤为引人注目的是嘉实系4家基金抱团入驻,共约持股360万股。具体而言,嘉实服务、嘉实主题、嘉实策略、嘉实价值分别持股143万股、92万股、77万股、48万股,位列榜单第一、三、四、五名。

尽管机构大捧,但有分析人士指出,长远来看太阳能光伏电池片和组件生产企业的平均毛利率有下降趋势,且整个行业隐藏着面临主要原材料依赖进口、核心技术设备缺失和产品主要出口的“三头在外”的严峻现实。

快报记者 赵晓琳

相关链接

威尔泰拟10转9送1派0.6元

威尔泰今日发布2010年年报,其净利润同比增长近七成,并拟向全体股东每10股转9股送1股派0.6元现金(含税)。年报显示,报告期内该公司实现净利润1315万元,同比增长69.74%,每股收益0.21元。 刘相华

交技发展零送转遇跌停

原本被寄予“高送转预期”的交技发展并未进行2010年度利润分配,公司股票昨日应声跌停。而其年报显示,四季度共有4家新进机构投资者登上前十大流通股股东榜单,这些机构无疑“押错了宝”。 赵一蕙

高管奖金挂钩股价 华润三九年报行情可期

华润三九预约的2010年年报披露日——3月5日即将到来。由于公司采用了A股中较为罕见的激励计划——约定高管们的“年终奖”与当年年报披露后30日内股票均价挂钩,即较去年同期,股价涨则奖金涨、股价跌则奖金跌。如今,又临近年报披露日,但公司股价却仍低于去年同期,一场股价“决战”或将上演。

华润三九2008年底推出了中长期(2009年—2011年)激励计划,其本质是“基于绩效和股价的延期支付奖金计划”。根据该计划可知,若2011年3月5日后30日华润三九的股票均价较2010年同期上涨,则对公司高管而言,不仅2010年年终奖将同比例上升,其2010年未发放1/3奖金也将上升。 快报记者 郑成林

“玉米油王”完成借壳 西王食品今日亮相



今日,“玉米油王”西王食品股份有限公司正式登陆A股深市主板市场,成为A股第一家玉米油上市公司。经深交所核准,公司证券简称今日由“金德发展”变更为“西王食品”。

自去年年初,西王集团就开始紧锣密鼓地重组金德发展。根据公告,金德发展向西王集团出售全部资产和负债,西王集团以现金1.32亿元支付对价。与此同时,金德发展向西王集团发行52683621股股份,用于购买西王集团持有的山东西王食品100%股权,发行价格为14.83元/股,购买价格为7.81亿元。去年年底重组事项顺利完成,西王集团对金德发展直接和间接持股比例达到52.08%,成为上市公司的绝对控股股东。 快报记者 赵碧君

龙星化工傍轮胎大佬

龙星化工今日披露,公司日前与中国化工橡胶总公司签署《炭黑类别采购战略合作协议》,双方由此将在产品供给、新产品研发等方面展开多项合作。中国化工橡胶总公司是国内主要的轮胎供应商,控股风神股份、黄海轮胎、双喜轮胎、桂林轮胎等企业。

根据协议内容,为满足中国化工橡胶总公司对炭黑采购量持续增长的需求,龙星化工承诺将通过扩大现有龙星(沙河)产能及新建炭黑生产基地等措施,无歧视、优先给予前者所属企业最优质的产品和最优惠的价格。中国化工橡胶总公司则承诺在市场原则下,其所属企业将优先使用龙星化工的产品并逐年提高使用比例。 快报记者 徐锐

代码	名称	收盘	涨跌(%)	代码	名称	收盘	涨跌(%)	代码	名称	收盘	涨跌(%)	代码	名称	收盘	涨跌(%)
600000	浦发银行	12.65	-2.77	600025	长飞光纤	8.71	-1.98	600034	开平股份	24.99	-0.88	600044	中江地产	13.43	-0.33
600001	宝钢股份	12.65	-2.77	600026	山东黄金	24.99	-1.98	600035	中国重汽	24.99	-0.88	600045	中潜股份	13.43	-0.33
600002	华仪股份	12.65	-2.77	600027	江苏三友	24.99	-1.98	600036	兴发集团	24.99	-0.88	600046	中孚实业	13.43	-0.33
600003	浦发银行	12.65	-2.77	600028	上海石化	24.99	-1.98	600037	冠城大通	24.99	-0.88	600047	中孚实业	13.43	-0.33
600004	浦发银行	12.65	-2.77	600029	上海医药	24.99	-1.98	600038	冠城大通	24.99	-0.88	600048	中孚实业	13.43	-0.33
600005	浦发银行	12.65	-2.77	600030	上海医药	24.99	-1.98	600039	冠城大通	24.99	-0.88	600049	中孚实业	13.43	-0.33
600006	浦发银行	12.65	-2.77	600031	上海医药	24.99	-1.98	600040	冠城大通	24.99	-0.88	600050	中孚实业	13.43	-0.33
600007	浦发银行	12.65	-2.77	600032	上海医药	24.99	-1.98	600041	冠城大通	24.99	-0.88	600051	中孚实业	13.43	-0.33
600008	浦发银行	12.65	-2.77	600033	上海医药	24.99	-1.98	600042	冠城大通	24.99	-0.88	600052	中孚实业	13.43	-0.33
600009	浦发银行	12.65	-2.77	600034	上海医药	24.99	-1.98	600043	冠城大通	24.99	-0.88	600053	中孚实业	13.43	-0.33
600010	浦发银行	12.65	-2.77	600035	上海医药	24.99	-1.98	600044	冠城大通	24.99	-0.88	600054	中孚实业	13.43	-0.33
600011	浦发银行	12.65	-2.77	600036	上海医药	24.99	-1.98	600045	冠城大通	24.99	-0.88	600055	中孚实业	13.43	-0.33
600012	浦发银行	12.65	-2.77	600037	上海医药	24.99	-1.98	600046	冠城大通	24.99	-0.88	600056	中孚实业	13.43	-0.33
600013	浦发银行	12.65	-2.77	600038	上海医药	24.99	-1.98	600047	冠城大通	24.99	-0.88	600057	中孚实业	13.43	-0.33
600014	浦发银行	12.65	-2.77	600039	上海医药	24.99	-1.98	600048	冠城大通	24.99	-0.88	600058	中孚实业	13.43	-0.33
600015	浦发银行	12.65	-2.77	600040	上海医药	24.99	-1.98	600049	冠城大通	24.99	-0.88	600059	中孚实业	13.43	-0.33
600016	浦发银行	12.65	-2.77	600041	上海医药	24.99	-1.98	600050	冠城大通	24.99	-0.88	600060	中孚实业	13.43	-0.33
600017	浦发银行	12.65	-2.77	600042	上海医药	24.99	-1.98	600051	冠城大通	24.99	-0.88	600061	中孚实业	13.43	-0.33
600018	浦发银行	12.65	-2.77	600043	上海医药	24.99	-1.98	600052	冠城大通	24.99	-0.88	600062	中孚实业	13.43	-0.33
600019	浦发银行	12.65	-2.77	600044	上海医药	24.99	-1.98	600053	冠城大通	24.99	-0.88	600063	中孚实业	13.43	-0.33
600020	浦发银行	12.65	-2.77	600045	上海医药	24.99	-1.98	600054	冠城大通	24.99	-0.88	600064	中孚实业	13.43	-0.33
600021	浦发银行	12.65	-2.77	600046	上海医药	24.99	-1.98	600055	冠城大通	24.99	-0.88	600065	中孚实业	13.43	-0.33
600022	浦发银行	12.65	-2.77	600047	上海医药	24.99	-1.98	600056	冠城大通	24.99	-0.88	600066	中孚实业	13.43	-0.33
600023	浦发银行	12.65	-2.77	600048	上海医药	24.99	-1.98	600057	冠城大通	24.99	-0.88	600067	中孚实业	13.43	-0.33
600024	浦发银行	12.65	-2.77	600049	上海医药	24.99	-1.98	600058	冠城大通	24.99	-0.88	600068	中孚实业	13.43	-0.33
600025	浦发银行	12.65	-2.77	600050	上海医药	24.99	-1.98	600059	冠城大通	24.99	-0.88	600069	中孚实业	13.43	-0.33
600026	浦发银行	12.65	-2.77	600051	上海医药	24.99	-1.98	600060	冠城大通	24.99	-0.88	600070	中孚实业	13.43	-0.33
600027	浦发银行	12.65	-2.77	600052	上海医药	24.99	-1.98	600061	冠城大通	24.99	-0.88	600071	中孚实业	13.43	-0.33
600028	浦发银行	12.65	-2.77	600053	上海医药	24.99	-1.98	600062	冠城大通	24.99	-0.88	600072	中孚实业	13.43	-0.33
600029	浦发银行	12.65	-2.77	600054	上海医药	24.99	-1.98	600063	冠城大通	24.99	-0.88	600073	中孚实业	13.43	-0.33
600030	浦发银行	12.65	-2.77	600055	上海医药	24.99	-1.98	600064	冠城大通	24.99	-0.88	600074	中孚实业	13.43	-0.33
600031	浦发银行	12.65	-2.77	600056	上海医药	24.99	-1.98	600065	冠城大通	24.99	-0.88	600075	中孚实业	13.43	-0.33
600032	浦发银行	12.65	-2.77	600057	上海医药	24.99	-1.98	600066	冠城大通	24.99	-0.88	600076	中孚实业	13.43	-0.33
600033	浦发银行	12.65	-2.77	600058	上海医药	24.99	-1.98	600067	冠城大通	24.99	-0.88	600077	中孚实业	13.43	-0.33
600034	浦发银行	12.65	-2.77	600059	上海医药	24.99	-1.98	600068	冠城大通	24.99	-0.88	600078	中孚实业	13.43	-0.33
600035	浦发银行	12.65	-2.77	600060	上海医药	24.99	-1.98	600069	冠城大通	24.99	-0.88	600079	中孚实业	13.43	-0.33
600036	浦发银行	12.65	-2.77	600061	上海医药	24.99	-1.98	600070	冠城大通	24.99	-0.88	600080	中孚实业	13.43	-0.33
600037	浦发银行	12.65	-2.77	600062	上海医药	24.99	-1.98	600071	冠城大通	24.99	-0.88	600081	中孚实业	13.43	-0.33
600038	浦发银行	12.65	-2.77	600063	上海医药	24.99	-1.98	600072	冠城大通	24.99	-0.88	600082	中孚实业	13.43	-0.33
600039	浦发银行	12.65	-2.77	600064	上海医药	24.99	-1.98	600073	冠城大通	24.99	-0.88	600083	中孚实业	13.43	-0.33
600040	浦发银行	12.65	-2.77	600065	上海医药	24.99	-1.98	600074	冠城大通	24.99	-0.88	600084	中孚实业	13.43	-0.33
600041	浦发银行	12.65	-2.77	600066	上海医药	24.99	-1.98	600075	冠城大通	24.99	-0.88	600085	中孚实业	13.43	-0.33
600042	浦发银行	12.65	-2.77	600067	上海医药	24.99	-1.98	600076	冠城大通	24.99	-0.88	600086	中孚实业	13.43	-0.33
600043	浦发银行	12.65	-2.77	600068	上海医药	24.99	-1.98	600077	冠城大通	24.99	-0.88	600087	中孚实业	13.43	-0.33
600044	浦发银行	12.65	-2.77	600069	上海医药	24.99	-1.98	600078	冠城大通	24.99	-0.88	600088	中孚实业	13.43	-0.33
600045	浦发银行	12.65	-2.77	600070	上海医药	24.99	-1.98	600079	冠城大通	24.99	-0.88	600089	中孚实业	13.43	