

17:00 快报记者 李绍富 鲍铭东为你报道

仅隔一周,和燕路这根水管又爆了

这次,抢修人员学聪明了:怕又被堵在路上,骑助力车赶往现场抢险

昨天下午4点左右,和燕路一根地下主水管再次发生爆裂,路面鼓起,自来水卷着泥土喷涌而出,导致附近路段积水严重,交通受阻,几家店铺被淹。1月18日,也是这根水管发生爆裂,两次爆裂位置仅隔20米左右。事故导致千余户居民家停水。



涌出的自来水将马路冲毁 快报记者 施向辉 摄



1月19日快报曾报道过和燕路的爆管事件



爆管导致交通受阻

现场 自来水撕开路面

水管爆裂地点位于和燕路加油站正对面的快车道上。加油站工作人员说,当时一辆大货车驶过后,地下传出一声闷响,紧接着柏油路面鼓起、裂开,自来水卷着泥土喷涌而出,路面的沥青块都被冲散开了,大量泥沙被水冲上来。

很快,附近路面一片汪洋。

几分钟后,民警和自来水公司抢修人员赶到。抢修人员很快确认,这根直径1米的水管1月18日才爆裂过,两次位置仅隔20米左右。随后,抢修人员骑着助力车,兵分两路,一路赶往和燕路与中央北路关闭水阀,另一路则赶往黄家圩附近,关闭水阀。

20分钟后,喷涌的自来水渐渐停止。

淹水 加油站暂停营业

水管爆裂后,附近两家小店进水。和燕路加油站也遭遇“洪灾”,工作人员立即在进口设置警戒线,并暂停营业。而快慢车道之间的绿化带,也被管道爆裂后涌出的自来水冲垮。

我们担心像上次一样,水要好久才能止住,这样油泵附近就可能被水淹,很危险,所以只好关闭电源,暂停营业。”一加油工称,所幸的是,这次水尚未漫到油泵附近,水阀就被关闭。

随后,加油站工作人员检查了地下油罐,确认地下储油区未进水后,才恢复营业。

路堵 公交车水中熄火

爆管导致路面积水严重,附近交通受阻。一辆公交车在水中趴了窝,熄火后无法再发动。司机只好等水退后,将

车上乘客转移到了另一辆公交车上,并叫来清障车,才将公交车拖离现场。

因抢修需要,一股快车道暂时封闭,附近交通受到一定影响。多名交警赶到附近路段疏导,半个多小时后,交通才逐步恢复正常。

影响 千余户停水

这次停水范围跟上次一样,主要是和燕路以南的泰和苑小区一带,估计千余户。”抢修负责人称,自来水公司供水抢修车已经开进小区,提供临时供水服务,预计27日凌晨两点左右修复完毕,恢复供水。

这次自来水抢修人员的表现比上次要好。上次爆管自来水喷了半个多小时。”附近一面馆老板说,这次抢修人员来得及时,不然面馆就要遭殃了,因为水已漫到了店门口。

爆管现场,停着几辆有供水抢修标志的助力车。抢修人员说,上次水管爆裂,和燕路一带交通拥堵,抢修车在路上被堵了好半天,这次他们吸取教训,让关闭水阀的抢修人员先骑着助力车赶往现场,及时避免了更多自来水外泄。

原因 老化、碾轧、天冷

抢修人员说,此次爆裂,初步判断为自然爆管,与管道老化,受到压力突然增加和天气寒冷有关。

自来水管大都埋在慢车道下面,平常受到车辆的碾轧较少,现在这里马路中间围挡施工,慢车道临时变为快车道,碾轧力度突然加大,恰好又遇到寒冷天气,管道伸缩功能较差,就出现了爆管。”该抢修人员称,此外这根水管是1984年安装的,目前已经使用了27年了,老化也比较严重。

(周先生线索费80元)

》今冬自来水管为何频频爆裂

昨天,记者从供水部门获悉,今年自来水管爆管事故比去年同期增加了一倍,施工和天气是主要原因。

市自来水总公司管线所负责人告诉记者,造成爆管频发的原因之一与工地较多有关,道路频频开挖,会导致水管下面基础层水土流失,从而引发爆管事故。按照设计,水管多位于慢车道的地下,像和燕路主管埋深达1.1米,不过,经常会发生施工围挡,将慢车道改为快车道临时通车的情况,造成水管不堪碾轧而受损爆管。其次,气温低

也可能引发爆管,因为温度降低会导致水管产生温度应力,到一定程度也会引起爆管事故。

据介绍,目前,直径300毫米以上自来水管主要是球墨铸铁和钢管,耐压和韧性还不错,不过,仍有一些老旧的普通铸铁管,比较脆,不耐压。长距离的钢管需要加波纹伸缩节来防止热胀冷缩,而球墨铸铁就不需要这种装置。一般来说,埋在地下的管子不需要做什么防冻措施,爆管主要还是外力和基础层水土流失引发的。

17:00 快报记者 李彦为你报道

一二三,大家一起使劲拽他上来

一工人外墙作业时悬在半空,上不去,下不来

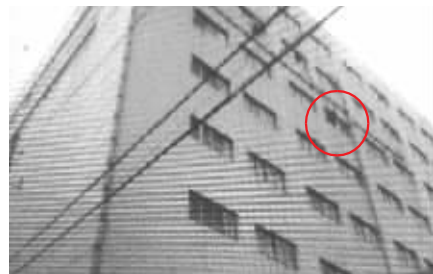
“救命啊,救命!”昨天下午4点多,太平商场大楼外墙发生惊险一幕:一名工人施工时,悬空踩在6楼窗台上,上不去,下不来。虽然有安全绳保护,但还是让路人看得心惊肉跳。危急时刻,7楼99金柜量贩式KTV的服务员和保安等利用木棍和消防水带,从7楼窗口抓住安全绳,把这名工人从6楼拉升到7楼。

“听到有个人喊救命。”太平商场7楼99金柜量贩式KTV店长卜先生说,声音听上去充满恐惧,保安和服务员赶紧循着声音绕着KTV四周找,最后发现声音来自靠东侧的一扇窗户。众人伸头一看,不禁吓了一跳:斜下方6楼的一扇窗户外,一名30多岁的男子站在窗台上,虽然身上拴着安全绳,但上半身还是处于悬空状态。

“他看上去吓得不轻。”卜先生说,男子是在外墙作业的工人,当天下午应该是一个人单独作业,从大楼的顶楼下来,“他身上拴的安全绳上有定滑轮,搭扣挂的那挡只能让绳子往下走,而且绳子的长度有限。”

原来,这名工人本打算从6楼的窗口进入大楼,但事前没有做好准备工作,并不知道商场6楼这扇窗户已被封死,所以既无法通过窗户进入楼内,也无法把自己拉到顶楼,陷入悬空的困境。

这惊险一幕也被不少过路市民发现,有人赶紧报警。与此同时,卜先生和同事一面与警方取得联系,一面着手准备救人。“一开始,我们也担心救人的时候出现意外,后来跟消



男子悬在半空中(画圈处) (陈先生供图)

防和警方咨询如何救人,好在他身上有安全绳。”卜先生说。

KTV工程部一工作人员曾有外墙作业的经验,在警方尚未赶到之前,他和保安找来消防水带、木棍及宣传海报,先在7楼的窗台上铺上海报防止消防水带磨损,然后用带有钩子的木棍钩住工人安全绳,再用消防水袋系住安全绳。一切准备就绪,工人把身上的定滑轮搭扣挂在向上一挡上。

KTV保安和服务员等六七人拽住消防水带,口中喊着“一二三”,同时使劲往上拉。此时,工人双脚离开6楼的窗台,整个人彻底悬空,在空中摇晃,看得楼下路人惊呼连连。约10分钟后,众人终于把这名工人从6楼拉到7楼窗户外,七手八脚将其拖到窗户外。工人被救后,浑身直发抖,连声对众人表示感谢。(陈先生线索费50元)

16:00 快报记者 朱俊俊为你报道

交警微博教你如何快速处理事故

》轻微事故该怎么办

1.发生轻微单方事故,比如,碰到墙上、小区门上,怎么办?如果保险公司需要交警出具事故证明,交警会处罚吗?

专家:对于发生交通事故的当事人,交警可以依法对其进行处罚。根据有关规定车辆损失在2000元以下的,不需要交警出具事故证明,直接找保险公司办理理赔手续。损失超过2000元的,应该报警。

2.行驶中发生碰撞事故,但一方没有停车,另一方是追击,还是只要报警不能追击?事后交警根据车牌号找到对方后,对方不承认,该怎么办?万一对方自行修好车辆,消除了痕迹,是不是就没有办法了?

专家:不建议追击,容易引发再次事故。应该立即报警,交警可以通过两车碰撞痕迹进行认定。如果对方已消除痕迹,一是报警后在现场寻找证人,如后方向行驶的车辆驾驶人(或记下车牌号);二是警方调查取证。

3.关于机动车与非机动车、行人之间的事故。由于非机动车、行人对赔偿结果不满意,不来大队处理,又不愿意诉讼,导致事故无法结案,机动车一方无法车辆年检,怎么办?

专家:如是以上所说情况,一般不影响车辆年检。

五星拉动礼品家电消费 直降返券赠礼实惠全城

据悉,3C、白小等送礼家电的销售在五星电器春节促销中占重要比例。因此,五星针对此类送礼家电进行了力度空前的降价,消费者来五星购手机/数码/电脑/小家电单件满800可得50元直降+50元全场通用券+12件套圆篮;单件满1800元可得100元直降+100元全场通用券+精美杯勺礼盒。

春节期间,五星联合索尼、佳能、尼康、卡西欧等潮流数码厂家进行了大力度的降价,卡西欧数码相机S8仅售899元,再送包/卡/三角架;索尼全景扫描功能数码相机W390仅售

1669元,加1元送4G记忆棒/相机包。消费者来五星购数码相机,满1000返200;购单反相机满4000返600。学生凭学生证购学习机返50元通用券+助学礼包。消费者来五星购电脑,买即送清洁套装+购物袋。购电脑满3000返300;满4000返500。凭学生证购笔记本电脑返100元通用券+助学礼包。

手机是春节送礼的热门选择,五星积极争取新品和畅销机型货源,联合厂家大力放价。其中,三星全屏触控手机S5628特价1199元;索尼爱立信W150新品上市,仅售1398元;诺基亚3G智能手机5230缤纷

幻彩版特价1399元;MOTO ME525现价2998元。同时,五星携手联通,新人网客户来五星沿江、江浦、六合店:2G预存100元送240元话费;3G存480元得480元话费+316元购机券(限指定机型)。五星联合移动,新人网顾客充150得250;充200得350。详见店堂公告。五星白小类礼品家电带给消费者时尚、潮流的高品质生活。本周,五星小家电全场4.8折起,满99元送精美礼品。消费者来五星购取暖器加送电费10-40元,10台以上再降10%-30%。更多精彩活动请至五星各门店参与。(王小唯)