

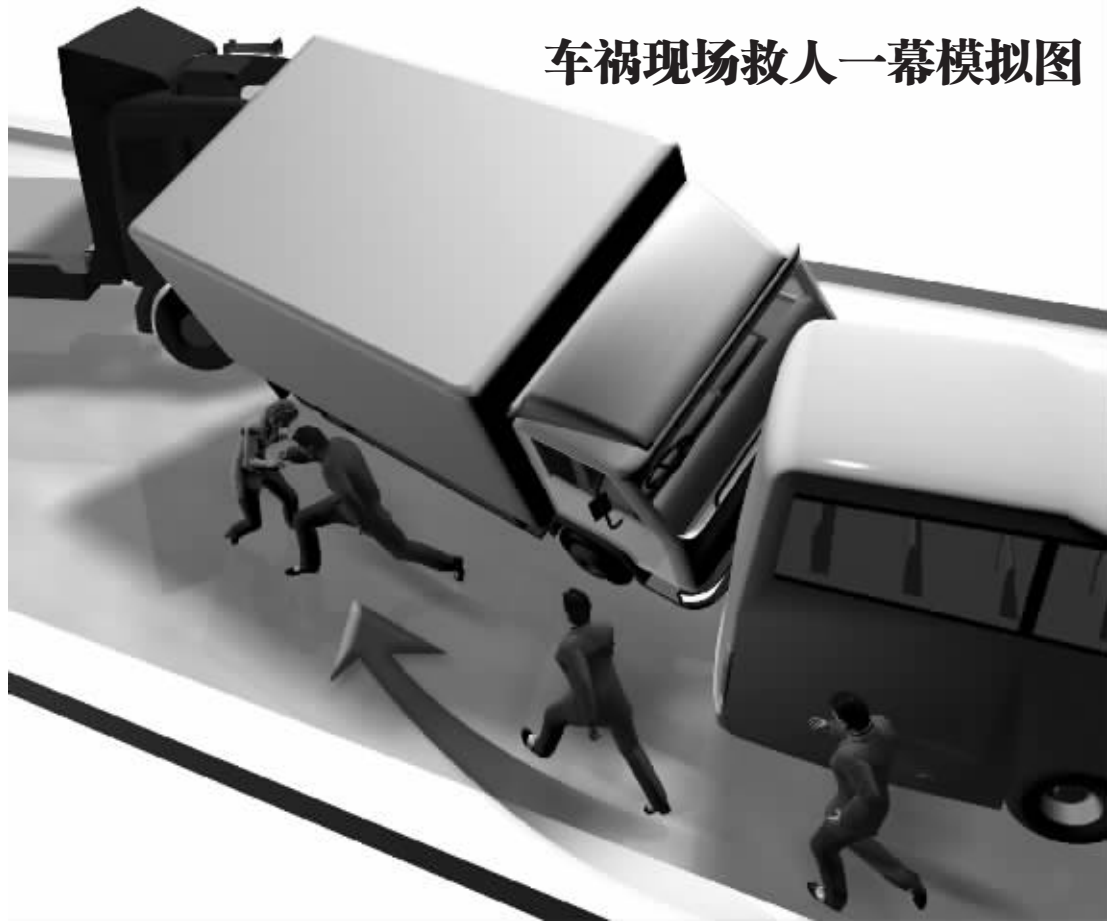
昨天早晨6点,盐徐高速建湖段大雾弥漫,发生多车追尾事故,导致前方道路拥堵,一辆停靠在路边的大客车上,下来了一位老人,结果后面又有一辆半挂车撞击过来,撞翻了一辆厢式货车,就在车厢快要压到老人的时候,另一名在高速公路上的司机伸手去救,结果俩人同时被压在车下,老人不幸当场死亡。

□快报记者 朱俊俊

他刚拉到老太衣角,车身就倾压下来

■老人当场死亡,救人者浑身是血失去知觉,后被诊断为锁骨骨折
■昨晨,盐徐高速大雾,由西向东建湖段事故频发,10多辆车追尾

车祸现场救人一幕模拟图



制图 李荣荣

第1幕

哐当一声 前面三车追尾

他下了车,往车祸现场走去

肖忠礼是上海某科技公司董事长,昨天下午,当记者打电话给他的时候,他一直念叨着那个被一同压着的老太太,“我只拉住了她的一个衣角,我想她也肯定是去救人的。”

事故发生在昨天早晨的6点多,盐徐高速上大雾弥漫,能见度只在20米左右。肖忠礼驾驶着车辆,从北京沿着京沪高速往上海赶。但是,进入江苏境内后走错了路,一路开到了建湖。在盐徐高速的西边,越靠近建湖,能见度越低。

肖忠礼的车打着双跳,突然听到前面“哐当”一声,他探头一看,原来前面三辆货车发生了追尾。“不知道有没有人受伤。”眼看着前面的路堵了起来,肖忠礼就把车停了下来。他一个人下了车,往车祸现场走去。

第2幕

砰砰两声 后面三车追尾

这时,他还在前面车祸现场

事故现场距离他的车并不远,只有10多米的距离。车祸的现场很惨烈,三辆货车相撞得很厉害,而且由于事故发生不久,交警和消防的救援人员还没有赶来,肖忠礼打算先救人要紧。

这时,一辆满载着乘客的淮安牌照的大客车停了下来。车上有几个人下来东张西望,估计是看看前面的事故情况。这时,在大客车的后面,又停下了一辆厢式货车。但就在肖忠礼观察前面大货车内有没有伤员的时候,突然听见身后传来“砰砰”两声,他回过头去一看,原来一辆半挂车刹车不及,撞到了厢式货车的尾巴,而厢式货车的头往前一窜,又撞到了大客车上。

这个撞击让大客车上的乘客非常恐慌。

第3幕

去救老太 一起被压车下

老人不幸死亡,他浑身是血

肖忠礼突然看见,大客车上的一位老太太往厢式货车方向走去,“我不明白,其他乘客都往前走,但她往后走,我想她肯定也是想去救人,看看货车里有没有人受伤。”

但肖忠礼发现,被撞击过后的厢式货车,车身开始剧烈摇晃起来,要翻下来了!但这个老太太却正在车身那边。肖忠礼立即跑回去,一边跑,一边喊,“快跑!车要翻啦!”

这个老太太却仿佛没有听见,肖忠礼赶到她身前,把手伸过去,拉住她的衣角,但接下来,他什么也不知道了。

肖忠礼和这个老太太同时被压在了倾翻的货车底下。肖忠礼被拖出来的时候,浑身是血,没有知觉,后来被诊断为锁骨骨折。而老太太则当场死亡。

?

老人怎么会在路上 大客车被追尾,司机让乘客下车

这位老太太原本是要去上海看世博的。盐徐高速大队负责人告诉记者,老人叫梁兰英,1940年出生,淮安清河人。当天,她和其他一些退休工人一起,坐上了这辆大巴,前往上海看世博。前面发生事故后,大客车的司机没有处理得当,让乘客随便下车在高速上行走,导致了这起惨剧的发生,而肖忠礼也在

救人时受伤。

“昨天事故发生路段的雾能见度在200多米的样子。”这位负责人告诉记者,盐徐高速盐城人口由于雾的原因早已封闭,但这条东西向延伸的高速,西边的能见度比较高,许多从京沪高速来的车辆并没有被阻止,到达建湖段的时候,进入了大雾中,导致了事故的发生。

?

发生车祸后怎么办 站到护栏外面,保持足够的距离

据记者了解,由于受到大雾影响,从昨天清晨6点至8点,江苏省盐城市由西向东盐徐高速建湖段发生三起事故,10多辆车追尾。接到报警后,高速交警、建湖县消防大队火速赶赴现场组织营救处置工作。

消防官兵到场后发现,由于事发当时受大雾天气影响,行驶在最前方的一辆货车由于未及时开启双跳、雾灯作为警示,导致后方一缓慢行驶的货车直接撞击在其尾部,随后而来的多辆货车、轿车也因大雾影响,一辆接着一辆发生追尾,在事故现场,消防官兵发现一些车辆因处置不及时,要么被撞击到了护栏中间,有的甚至被撞击到了路边上,一辆货车则直接横躺在道路的紧急停靠带上,而车的另外一半则直接悬挂

在路边上。

在查看现场情况后,消防官兵联合现场交警以及高速清障大队人员集中开始处置,在疏散部分人员后,最终将多名伤者从车辆中救出,而据现场目击者称,事故发生时,后方车辆在前方人员的提示下,相继停车,但是由于大雾影响,在这些大大小小的车辆中,接近3公里的堵塞路段中,竟然还发生了2起追尾事故。

目前,这起连环事故的原因正在调查中。但交警告诉记者,在高速公路上因车祸等原因发生堵车,如果处理不当,很容易发生次生事故。特别在大雾天,一旦遇到前面堵车,车上的乘客不能在车内逗留,也不能随意走在高速路面上,而是站到高速公路护栏的外面,保持足够的距离。

?

江苏啥情况封高速 采取两限措施,一般不全线封闭

这两天大雾频频,因大雾引起的车祸也特别多,高速公路在什么情况下该封闭?江苏省交管局有关负责人告诉记者,根据规定,江苏要尽最大努力保障交通安全,尽最大努力提供通行便利,尽最大努力提高服务和管理水平。所以,高速公路遇有大雾、冰雪、大风等恶劣天气,在采取其他措施难以保证交通安全时,应当尽可能采取限制行车速度、限制车种通行等临时管制措施,一般不实行全线封闭管制。

根据路面能见度、积雪结冰和风力风向等情况,管理部门确定高速公路共分四级管制:三级管制、二级管制、一级管制和特级管制。遇有大雾、沙尘暴、暴雨等能见度不足30米时,或高速公路某路段全线结冰时,实行特级管制。此外,高速公路跨江大桥在侧风风力超过10级时,也实行特级管制。管制路段禁止其他各类车辆驶入高速公路,已驶入高速公路的车辆须开启雾灯、近光灯、示廓灯、前后位灯及危险报警闪光灯,并以不超过20公里/小时的速度就近驶离高速公路或进入服务区休息。

遇有大雾、沙尘暴、暴雨等能

能见度在100米以上200米以下时,或正在下雪但路段(桥面)尚未积雪、结冰,高速公路跨江大桥侧风平均风力为6级时,实行三级管制。管制路段临时限速80公里/小时;通行车辆必须开启雾灯、示廓灯和前后位灯,保持车间距不小于80米。

路面能见度在50米以上100米以下时,路段(桥面)积雪尚未结冰或高速公路跨江大桥侧风平均风力为7-8级时,实行二级管制。管制路段禁止危险品运输车辆、“三超”车辆及重载大型货车驶入高速公路,管制路段临时限速60公里/小时;通行车辆必须开启雾灯和近光灯、示廓灯、前后位灯,保持车间距不小于50米。

路面能见度在30米以上50米以下时,高速公路部分路段(桥面)结冰或高速公路跨江大桥侧风风力9-10级,实行一级管制。管制路段禁止危险品运输车辆、“三超”车辆、大型客货车和后视镜不亮的小型车辆驶入高速公路,管制路段临时限速40公里/小时、禁止超车;通行车辆必须开启雾灯和近光灯、示廓灯、前后位灯、危险报警闪光灯,保持车间距不小于30米。

»相关新闻

两车迎面相撞,两死三伤

事发扬州高邮境内的一条省道

昨天早晨7:45左右,扬州高邮境内的一条省道也发生一起惨烈车祸。截至记者发稿时,事故导致两死三伤,事故原因还在进一步调查,但事发当时,路面也有雾。

据记者了解,昨天早晨7:45,盐城大丰人王某(49岁)驾驶一辆小车,由南向北行驶在曹邮仪公路高邮段,车内副驾驶的位置上坐着

他的妻子,后面还坐着一家三口,一男两女,其中小女孩只有5岁。

当王某的车辆行驶到高邮段136公里处时,迎面驶来一辆半挂车,司机是广西人。这辆半挂车在路上迎面相撞,导致王某和他的妻子当场死亡,坐在后面的三人受伤,其中小女孩受伤严重。

事故是否与大雾有关,目前

还不清楚。交警提醒,秋冬季节,江苏境内的雾特别多,在行车前,一定要多关注天气情况,尽量不要在夜间和清晨行驶,因为这是大雾形成的时间段,一旦驶入到大雾中,会非常危险。如果前面能见度确实已经很低,最好寻找一个安全的地方把车停下来,等行驶条件好转后再上路。