

金价高位震荡 市民看的多买的少



国际金价上涨乏力

前天,国际金价的上升势头明显不如上月,整体感觉乏力。前天下午纽约COMEX黄金价格在1350美元/盎司上下波动,国内现货金前天继续每天一个新高的神话,AU9999收于289.99元/克,大涨4.19元,AU100G则大涨4.43元/克,收于290.46元/克。

受此影响,南京金饰品价格昨天起全面上调,这是黄金周后第三次上调金价,昨天的标价在359元/克左右。而黄金周期间,南京部分金店通过促销活动将金价调整在328元/克左右,黄金周后,金价立即恢复348元/克,日前又有不少品牌将价格上调至355元/克。昨天,部分品牌再次调整价格,南京的金饰品价格定格在359元/克。粗略算来,短短三四天时间,金饰品价格和国庆期间的价格相差31元/克。

宝庆银楼的一位负责人介绍:“国庆期间商家都希望做量,因此用的是存货,低价时进的货,以促销销售,而今现货

金价不断高企,存货也消耗得差不多了,企业也要保证利润。”

消费者“望金兴叹”

市民黄华(化名)告诉记者,作为一名密切关注黄金市场的投资者,他认为近期已经不宜吸入。记者了解到,黄华今年6月份还在买入金条,当时的价格已经不低。不过,最近国际金价几乎是每天都在创新高,国内金价同样跟涨,黄华虽然关注黄金多年却也不敢轻易吸入了。

记者从宝庆银楼、中国黄金等品牌了解到,黄金周期间,由于黄金的促销价格诱人,因此无论是金饰还是金条销售都十分火爆,而黄金周一过,市场一下子就冷了起来。“毕竟价格相差太大了。”一位销售人员这样表示。她告诉记者,消费者来到店里谈得最多的就是金价最近怎么这么高,看的多买的少,一方面价格涨,关注的人多,另一方面涨得厉害了,买的人就少了。

及时雨投资的黄金投资专家告诉记者,如果排除黄金期

货,无论是纸黄金还是实物黄金,都以中长线投资为主,此时吸入价位已经太高,对投资者而言,即便是稳定的黄金投资,风险也在加大。

震荡走势不可避免

长城证券分析师认为,由于通胀及避险带来的黄金投资需求强劲,而同时目前市场又进入了黄金消费旺季,需求将推动价格高位运行。上述黄金投资专家认为:“黄金在中短期内可能仍有上行空间,但未来免不了震荡,这从美元的走势就能看出,近来美元已经接近前期低点区域了。”专家分析,投资者如果选择在这轮震荡之后吸入可能更为可行,他预计继续上扬的走势维持一两周以后,市场就可能迎来调整,届时除了要看基本面情况,还要看市场表现以及其他品种的关联影响。

当然,也有不少业内人士认为,黄金牛市远未结束,投资大师罗杰斯曾公开表示,黄金每盎司2000元指日可待。

外币卡 境内ATM可提现

日前,国家外汇管理局公布《关于规范银行外币卡管理的通知》,与旧版规定相比,境内外币卡和境外银行卡在ATM上取现将实行额度管理,该《通知》将于11月1日起实施。

根据规定,境外卡在境内可以提取人民币现钞。通过自动柜员机办理,每笔不得超过3000元人民币。境外卡在境内可以到境内金融机构营业柜台提取外币现钞,但不得在自动柜员机上提取外币现钞。记者从多家银行了解到,目前银行的ATM机上基本都可以实现境外卡提取人民币现钞,只要这张境外银行卡带有VISA、万事达等发卡组织的标识。

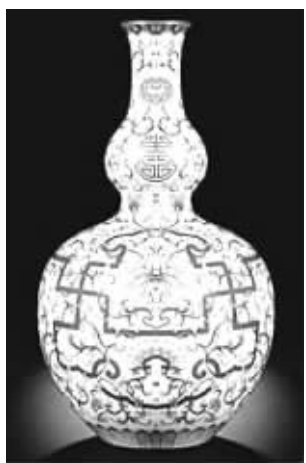
而境内外币卡也可以在境内发卡金融机构营业柜台,在其对外挂牌兑换的币种范围内提取外币现钞,但不得透支提取外币现钞,也不得在自动柜员机上提取外币现钞。境内外币卡在境外银行柜台提现和自动柜员机提现限额合并,即一日内累计不得超过等值1000美元,一个月内累计不得超过等值5000美元,六个月内累计不得超过等值10000美元。 快报记者 王海燕

国际金价昨日在高位震荡,国内现货金则仍然处于缓慢上行中。在零售、投资市场,人们对于黄金市场已经到了不敢轻易进入的地步。记者从一家涉足黄金投资的投资公司了解到,近来,黄金投资者大多以持有为主,套现的、吸入的都非甚少。南京金饰品昨天起价格又上调,这是国庆以来第三次调价,昨天的价格在359元/克左右,和国庆期间328元/克的价格相比,整整涨了31元/克。

快报记者 张波

乾隆瓷瓶拍出2.5亿港元刷新纪录

资金热捧 艺术品市场“夏天”来临



器让包括王公贵族在内的众多收藏爱好者成为它的“粉丝”。

马末都认为瓶型流俗

据了解,这件葫芦瓶前拍估价仅为3000万~5000万港元,起拍价则为2000万港元。但现场竞价气氛极其热烈,价格一路攀升,藏家张永珍最终以2.5亿港元拍得,加上佣金共计2.5266亿港元。

著名收藏家马末都对这件天价葫芦瓶提出了不同意见,他在博客上发文称“这类彩瓷,过去并不看好”,并称“谁也不会料到这样一个程式化的乾隆官窑创下了如此奇迹”。他指出了三个理由,一是瓶身的花卉题材太过普通,没有主题图案,二是瓶底所署款识并非上品,蓝料方章款及青花款均好过此瓶的矾红款,三是葫芦状的瓶型很是流俗。江苏省工艺美术家协会专家委员会委员、首席鉴定师王东伟则认为,这件葫芦瓶是来自官窑,加上器型虽为葫芦瓶,却带有西方元素,所以看起来十分独特。他告诉记者:“马先生的话并没有错,如果不是拍出了这么高的价格,我对这

件藏品的估价也不过七八千万,然而,现在价格已经拍出,说明市场接受并认可了这个价格。”

瓷器收藏要弃热从冷

明清瓷器行情大涨,已不是普通人所能玩得起的了,于是不少人把目光转移到其他领域,包括短民国瓷器和当代瓷器。然而,短短几年,民国时期的瓷器价格也出现大涨,不花上几万元根本买不到好的。据雅昌艺术网统计,最近几年民国瓷器的成交率已高达50%,其成交价也多在几万元至几十万元之间。而作为准入门槛较低的当代瓷器,现代工艺美术大师的陶瓷作品受到市场的追捧,如中国工艺美术大师邓文科、张松茂、王锡良等人的作品均能卖出不错的价钱。

王东伟告诉记者,瓷器收藏对于普通收藏爱好者而言有一定门槛,不仅是价格高且真伪难辨,尤其是热门的明清瓷,造假到了不少老专家都要看不准的地步。王东伟建议收藏冷门的品种,如现在刚刚兴起的高古瓷,“和明清瓷器这种热门品种相比,高古

瓷反而更好进入。”此外,作为瓷片收藏的发源地,南京作为六朝古都拥有大量资源,投资门槛也不高,如做专辑收藏也很有价值。

艺术品市场到夏天了

王东伟告诉记者,一个瓷器拍出这么高的价格足以说明艺术品市场现在不止是春天,而是夏天了。“投资者在拍下一件藏品时,看的不是这件东西值不值这个价格,而是看未来还有没有升值空间。”王东伟表示:“国际市场的三大投资领域包括股票、地产和艺术,如今前两者都在调整状态,艺术品遭到资金热捧也是很自然的。”不过,他预测,明年市场拐点可能出现。

王东伟表示,在当下浮躁的市场中,收藏投资更需要冷静和理性。“首先要摒弃捡漏的心理,不要以为能够一夜暴富。”同时,王东伟表示,当代瓷器及其他艺术品的收藏不能一味简单地追求大师作品,要学会根据艺术品的综合因素进行分析判断,当代的东西,更能反映当代的精神才是传世之作。 快报记者 张波

探月标识 月底24万开卖

歌曲《月亮之上》捧红了“凤凰传奇”这个组合,朗朗上口的旋律和歌词让人过耳不忘。早在“嫦娥一号”升空前就曾把经过设计后的“月亮之上”确定为“月球探测工程标识”。2006年,这一由上海设计师设计的探月工程标识被南京一家广告公司的负责人李震申请注册了商标,注册范围涵盖旅游服务、纯净水、奶制品三大类。本月底,这一商标即将走上拍台。

卢先生告诉记者,此次拍卖“月亮之上”商标包括三类,每个起拍价为8万,如果打包拍卖就是24万元。据了解,目前已经有人有意竞买“月亮之上”。记者了解到,数年来,李震一直将“月亮之上”雪藏,近期正值嫦娥二号卫星成功发射,他希望借此将“月亮之上”拍出。

据江苏震和拍卖的负责人卢先生介绍,李震当时委托南京一家商标所向国家工商总局商标局递交了“月亮之上”商标。2007年拿到了国家商标局的受理通知书,他将“月亮之上”的商标申请范围界定在:旅游服务、纯净水饮料、奶制品等三类。 快报记者 张波

封闭式基金昨行情					开放式基金昨净值																													
代码	名称	收盘	涨跌幅	贴水	代码	名称	单位净值	代码	名称	单位净值																								
184722	基金久嘉	0.886	-1.01	-17.64	184833	基金非和	0.968	0.20	-14.25	500015	基金汉兴	1.066	-0.10	-12.48	184689	基金普惠	1.027	0.29	-12.32	500035	基金普瑞	1.506	-0.40	-11.80	150003	建信优势	0.875	-0.57	-9.79	500009	基金安颐	1.235	0.08	-6.44
500058	基金银丰	0.971	-0.11	-16.37	184698	基金天元	0.961	0.52	-13.38	500011	基金金鑫	1.004	0.40	-13.97	500056	基金天元	0.961	0.52	-13.38	184691	基金宏远	1.232	1.65	-10.97	500005	基金汉盛	1.418	0.14	-8.15	500008	基金兴华	1.150	-0.35	-6.94
184728	基金润阳	0.673	0.74	-16.14	500011	基金金鑫	1.062	0.28	-12.99	184690	基金同益	1.066	0.00	-11.95	184701	基金瑞福	1.290	0.38	-9.90	500003	基金安信	1.198	-0.17	-7.46	500006	基金裕阳	1.036	0.97	-5.79					
					184699	基金同盛	1.073	0.65	-12.79	500018	基金兴和	1.049	0.67	-11.93	500002	基金泰和	1.210	0.16	-7.34	184705	基金裕隆	1.162	0.17	-2.76	184705	基金裕隆	1.162	0.17	-2.76					