



9月16日上午,被定义为淮安未来新地标的“苏北第一高楼”——雨润中央新天地项目举行奠基仪式,同时举行的还有雨润星雨华府开工仪式和中央国际新亚广场开业仪式。淮安市市长高雪坤、雨润集团董事长祝义材等出席仪式,并为雨润中央新天地挥锹奠基,共同见证了这一历史性的时刻。

□通讯员 雨萱 快报记者 曾茜

# 雨润50亿打造苏北第一高楼

据悉,未来五年,全国知名民营企业雨润集团将在淮安总投资110亿元打造“淮安雨润中央新天地城市综合体”项目,将分别建设雨润中央新天地、星雨华府、新城六星级酒店和泗阳中央国际等项目。

其中,投资超50亿元建设的淮安雨润中央新天地项目,位于淮安核心商业地段淮海广场商业区东南片区,占地65.1亩,总建筑面积达52万平方米,

是集星级酒店、主题百货、超市卖场、高档公寓、写字楼及配套设施等物业于一体的现代化大型城市综合体,将提供购物、办公、住宿、餐饮、文化、娱乐、休闲、健身等一站式服务。其主体建筑“雨润国际大厦”高度312米,建成后将成为淮安地标性建筑和城市名片,是名副其实的“苏北第一高楼”。该项目主体商业部分,将在三年内建成并投入试运营。

目前,雨润正在实施转型升级战略,在商贸百货领域大力发展城市综合体项目,重点打造第三代城市商业综合体项目,着力打造集五星级酒店、甲级写字楼、大型购物中心、国际健身中心、国际电影院线、动漫娱乐城、美食街区等多功能为一体的现代商业中心,已建和在建项目在十个以上。

在奠基仪式上,淮安市市长高雪坤表示,在新一轮长三角区

域规划中,淮安被定位为区域性商贸物流中心,而发展大流通也是该市全力推进的“五大建设”之一。

中央国际新亚广场开业、雨润中央新天地奠基,不仅填补了苏中、苏北地区大型城市综合体的空白,而且刷新了长江以北城市建筑的高度;雨润星雨华府奠基,将进一步推动生态新城的建设步伐,为加速城市化进程增添新的动力。

# 突击入股谋套现 8股东遭质疑

## 东方日升董秘回应没必要澄清

9月2日,注册地位于宁波市宁海县的东方日升新能源股份有限公司成功登陆创业板,在深交所挂牌上市。然而,产能规模偏小、技术优势不明显、过度依赖政府政策和出口、股东突击套现等让东方日升依然遭受诸多质疑。

## 质疑: 8股东突击入股谋套现?

此前,有媒体报道称,东方日升2009年出口退税占其当年利润比例过高,其利润的绝大部分并不是自身创造,而是依赖国家政策,继而东方日升又被指存在创投突击入股现象,后又被指公司应收账款比重过大,一旦客户出现问题,可能会对企业的资金链产生严重影响。

记者从东方日升招股说明书中发现,该公司在2007年和2008年两年中,出口销售收入占比为15.03%和10.61%,显然公司以内销为主,应收出口退税额占利润总额比例为9.30%和6.09%。但是,2009年公司应收出口退税额为1亿元,分别占主营业务毛利、利润总额的47%和76%,2009年公司净利润为1.16亿元,退税占当年利润的86%。

招股书显示,东方日升在股权转让中存在突击入股现象,33.75%的股权只有12个月的禁

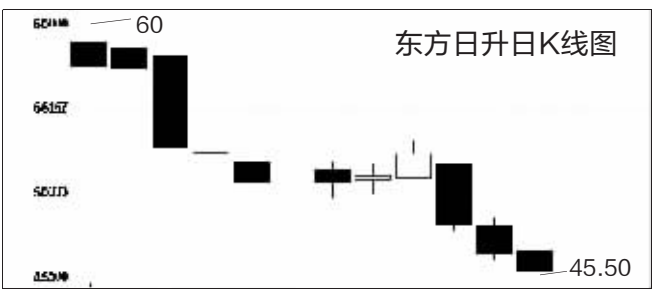
售期。招股说明书显示,东方日升在2008年-2009年中共有6家机构和2个自然人突击入股,按照创业板47倍的平均市盈率计算,东方日升的股票约为29.6元,也就是说33.75%的突击入股将获得近13亿元市值。

记者发现,东方日升的应收账款比重过大,其资产抵押风险也比较大。据招股说明书显示,2007年末-2009年末,公司应收账款账面价值分别是1,187.36万元、9,731.21万元和23,029.20万元,分别占当年营业收入的4.27%、10.91%和27.36%,其中,2008年末-2009年末应收账款账面价值较前一期增幅为719.57%和136.65%。如此高的比例,一旦客户出现问题,可能会对企业的资金链产生严重影响。

此外,记者查阅了同行业的无锡尚德和天威英利2009年年报,他们的毛利率分别为20.0%和23.6%,而东方日升的毛利率竟高达28.0%,远远高出了这个行业龙头水平。东方日升2009年毛利率飙升引来诸多猜想。

## 董秘: 不需澄清纯属看法不同

最近,东方日升董事会秘书、总经理特别助理雪山行在接受记者采访时表示,公司于2002年成立,是比较早进入光伏产业



的企业之一,2008年公司开始加大投入,2009年形成75兆瓦的生产能力。

“目前网上出现的几点质疑我们认为没有必要澄清,这纯属看法不同。”雪山行强调:“质疑是个别的。”

在谈及出口退税占利润比例过高的问题时,雪山行说:“出口退税是对行业的鼓励,假设出口退税有什么波动,行业也有几种应对手段,比如,可以提价,或是发明出新的工艺使成本降得更低。目前我们这个行业的退税是17%,没有任何要调整的迹象。”此外,他表示:“公司产品外销比例占到90%多,主要销往欧洲,北美地区也有。产品质量口碑很好。”

“2008年8月风投进来,运作相当规范,法律规定风投股份的禁售期是12个月,我们并没违反法律法规。风投不仅仅给我们带来资金,而且帮助我们解读政

策,进行宏观市场分析,风投为我们打开了一个窗口,相当于我们请了高级顾问。”雪山行表示。

针对外界对东方日升应收账款比重过大、资产抵押风险过高的质疑,雪山行称:“这些财务指标属于正常范围。”

“我们的毛利率之所以较高,主要是因为公司没有原材料库存,这也是我们最大的优势”,雪山行表示:“2009年原材料硅片价格下跌很厉害,从每公斤400元跌到60-70元。另外,我们的工艺也是一种优势,此外生产上的循环利用也为公司节约了原材料。”

东方日升上市后,募集资金18.90亿元,大大超过了该公司4亿多的预计目标。对于超募的14亿多资金,各方也普遍关注,对此,东方日升方面表示对于这笔资金的用途目前正在做方案。

何蒋勇 徐小勇

封闭式基金昨行情				开放式基金昨净值					
代码	名称	收盘	涨跌%	代码	名称	单位净值	基金名称	单位净值	
184722	基金久嘉	0.816	1.24	22.95	184693	基金普丰	0.885	1.95	-21.33
184728	基金同阳	0.806	0.66	22.91	184694	基金普和	0.901	0.44	-21.01
184699	基金同安	0.933	0.63	-21.37	184721	基金丰和	0.921	0.65	-20.93
				184722	基金兴和	0.863	1.17	-20.55	
				184723	基金天和	0.938	0.17	-19.68	
				184692	基金裕隆	0.870	1.25	-19.29	
				184693	基金普丰	0.330	0.64	-18.42	
				184694	基金普和	0.963	0.41	-18.07	
				184701	基金天南	0.890	0.56	-17.72	
				184702	基金天北	0.971	0.83	-17.46	
				184689	基金天东	1.058	0.47	-15.69	
				184690	基金天西	1.128	1.34	-15.35	
				184691	基金天南	1.128	1.34	-15.35	
				184701	基金天北	1.167	1.39	-14.64	
				184702	基金天东	1.291	0.85	-14.47	
				184703	基金天西	1.286	1.15	-14.29	
				184704	基金天南	1.058	0.47	-15.69	
				184705	基金天北	1.128	1.34	-15.35	
				184706	基金天东	1.128	1.34	-15.35	
				184707	基金天西	1.167	1.39	-14.64	
				184708	基金天南	1.291	0.85	-14.47	
				184709	基金天北	1.286	1.15	-14.29	
				184710	基金天东	1.058	0.47	-15.69	
				184711	基金天西	1.128	1.34	-15.35	
				184712	基金天南	1.128	1.34	-15.35	
				184713	基金天北	1.167	1.39	-14.64	
				184714	基金天东	1.291	0.85	-14.47	
				184715	基金天西	1.286	1.15	-14.29	
				184716	基金天南	1.058	0.47	-15.69	
				184717	基金天北	1.128	1.34	-15.35	
				184718	基金天东	1.128	1.34	-15.35	
				184719	基金天西	1.167	1.39	-14.64	
				184720	基金天南	1.291	0.85	-14.47	
				184721	基金天北	1.286	1.15	-14.29	
				184722	基金天东	1.058	0.47	-15.69	
				184723	基金天西	1.128	1.34	-15.35	
				184724	基金天南	1.128	1.34	-15.35	
				184725	基金天北	1.167	1.39	-14.64	
				184726	基金天东	1.291	0.85	-14.47	
				184727	基金天西	1.286	1.15	-14.29	
				184728	基金天南	1.058	0.47	-15.69	
				184729	基金天北	1.128	1.34	-15.35	
				184730	基金天东	1.128	1.34	-15.35	
				184731	基金天西	1.167	1.39	-14.64	
				184732	基金天南	1.291	0.85	-14.47	
				184733	基金天北	1.286	1.15	-14.29	
				184734	基金天东	1.058	0.47	-15.69	
				184735	基金天西	1.128	1.34	-15.35	
				184736	基金天南	1.128	1.34	-15.35	
				184737	基金天北	1.167	1.39	-14.64	
				184738	基金天东	1.291	0.85	-14.47	
				184739	基金天西	1.286	1.15	-14.29	
				184740	基金天南	1.058	0.47	-15.69	
				184741	基金天北	1.128	1.34	-15.35	
				184742	基金天东	1.128	1.34	-15.35	
				184743	基金天西	1.167	1.39	-14.64	
				184744	基金天南	1.291	0.85	-14.47	
				184745	基金天北	1.286	1.15	-14.29	
				184746	基金天东	1.058	0.47	-15.69	
				184747	基金天西	1.128	1.34	-15.35	
				184748	基金天南	1.128	1.34	-15.35	
				184749	基金天北	1.167	1.39	-14.64	
				184750	基金天东	1.291	0.85	-14.47	
				184751	基金天西	1.286	1.15	-14.29	
				184752	基金天南	1.058	0.47	-15.69	
				184753	基金天北	1.128	1.34	-15.35	
				184754	基金天东	1.128	1.34	-15.35	
				184755	基金天西	1.167	1.39	-14.64	
				184756	基金天南	1.291	0.85	-14.47	
				184757	基金天北	1.286	1.15	-14.29	
				184758	基金天东	1.058	0.47	-15.69	
				184759	基金天西	1.128	1.34	-15.35	
				184760	基金天南	1.128	1.34	-15.35	
				184761	基金天北	1.167	1.39	-14.64	
				184762	基金天东	1.291	0.85	-14.47	
				184763	基金天西	1.286	1.15	-14.29	
				184764	基金天南	1.058	0.47	-15.69	
				184765	基金天北	1.128	1.34	-15.35	
				184766	基金天东	1.128	1.34	-15.35	
				184767	基金天西	1.167	1.39	-14.64	
				184768	基金天南	1.291	0.85	-14.47	
				184769	基金天北	1.286	1.15	-14.29	
				184770	基金天东	1.058	0.47	-15.69	
				184771	基金天西	1.128	1.34	-15.35	
				184772	基金天南	1.128	1.34	-15.35	
				184773	基金天北	1.167	1.39	-14.64	
				184774	基金天东	1.291	0.85	-14.47	
				184775	基金天西	1.286	1.15	-14.29	
				184776	基金天南	1.058	0.47	-15.69	
				184777	基金天北	1.128	1.34	-15.35	
				184778	基金天东	1.128	1.34	-15.35	
				184779	基金天西	1.167	1.39	-14.64	
				184780	基金天南	1.291	0.85	-14.47	
				184781	基金天北	1.286	1.15	-14.29	
				184782	基金天东	1.058	0.47	-15.69	
				184783	基金天西	1.128	1.34	-15.35	
				184784	基金天南	1.128	1.34	-15.35	
				184785	基金天北	1.167	1.39	-14.64	
				184786	基金天东	1.291	0.85	-14.47	
				184787	基金天西	1.286	1.15	-14.29	
				184788	基金天南	1.058	0.47	-15.69	
				184789	基金天北	1.128	1.34	-15.35	
				184790	基金天东	1.128	1.34	-15.35	
				184791	基金天西	1.167	1.39	-14.64	
				184792	基金天南	1.291	0.85	-14.47	
				184793	基金天北	1.286	1.15	-14.29	
				184794	基金天东	1.058	0.47	-15.69	
				184795	基金天西	1.128	1.34	-15.35	
				184796	基金天南	1.128	1.34	-15.35	
				184797	基金天北	1.167	1.39	-14.64	
				184798	基金天东	1.291	0.85	-14.47	
				184799	基金天西	1.286	1.15	-14.29	
				184800	基金天南	1.058	0.47	-15.69	
				184801	基金天北	1.128	1.34	-15.35	
				184802	基金天东	1.128	1.34	-15.35	
				184803	基金天西	1.167	1.39	-14.64	
				184804	基金天南	1.291	0.85	-14.47	
				184805	基金天北	1.286	1.15	-14.29	
				184806	基金天东	1.058	0.47	-15.69	
				184807	基金天西	1.128	1.34	-15.35	
				184808	基金天南	1.128	1.34	-15.35	
				184809	基金天北	1.167	1.39	-14.64	
				184810	基金天东	1.291	0.85	-14.47	
				184811	基金天西	1.286	1.15	-14.29	
				184812	基金天南	1.058	0.47	-15.69	
				184813	基金天北	1.128	1.34	-15.35	
				184814	基金天东	1.128	1.34	-15.35	
				184815	基金天西	1.167	1.39	-14.64	
				184816	基金天南	1.291	0.85	-14.47	
				184817	基金天北	1.286	1.15	-14.29	
				184818	基金天东	1.058	0.47	-15.69	
				184819	基金天西	1.128	1.34	-15.35	
				184820	基金天南	1.128	1.34	-15.35	
				184821	基金天北	1.167	1.39	-14.64	
				184822	基金天东	1.291	0.85	-14.47	
				184823	基金天西	1.286	1.15	-14.29	
				184824	基金天南	1.058	0.47	-15.69	
				1					