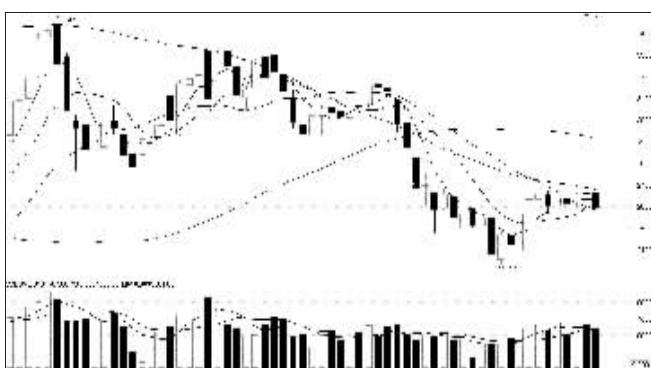


本周跌2.42%

大盘失守2600点



大盘周K线图

A股周五止住了急跌走势,但仍未走出调整,上证综指以跌破2600点整数关结束本周交易。分析人士认为,结构性行情正在向“传统中分牛熊,新兴中有优劣”演变。

结构性行情继续演绎

回顾一周,因沪指多次挑战2700点整数关口未果引发抛压,在不对称加息及银行资本充足率上限提高等利空传闻的配合下,沪指出现本轮反弹以来首次四连阴,市场一度跌穿多条短期均线,直逼60日均线支撑位,2600点也于周五最终失守。截至周五收盘,上证指数收报2598.69点,本周累计下跌

2.42%;深证成指收报11208.25点,累计周跌幅为2.8%;沪深300指数收报2861.37点,累计周跌幅为2.43%。本周两市合计成交1.2万亿元,较上周放大46%。创业板指跌势最为惨烈,累计周跌幅6.06%。中小板指创新高后回吐,但周五企稳,单周累计跌幅收窄至1.56%。

板块和个股方面,结构性行情继续演绎。延续多个月份的负利率使得部分资本重新进入房地

产投资领域,地产股周初走势很坚决;多晶硅价格暴涨,太阳能概念也一度暴涨并带动电力相关行业集体上扬;海外市场较为复杂的经济数据直接刺激了黄金价格屡创新高,这也为黄金股上扬提供支撑;此外,长假将至,酿酒食品板块周五也有所表现。而身处利空漩涡中心的银行股,成为本周跌势较为惨烈的板块之一,上证金融指数累计下跌了3.57%,农业银行更是于本周跌破发行

盘面热点

“红眼病概念股”走红

据媒体报道,近期全国各地红眼病集中暴发,昨日市场上中珠控股、天目药业等“红眼病概念股”强势涨停。

被中珠控股收购为旗下子公司的潜江制药有限公司,生产眼药水的第一家上市公司,自然成为广大股民高度关注的焦点。记者致电中珠控股董秘办公室,其负责人在接受记者咨询时表示,“重组完成之后的潜江制药是一个全新的潜江制药。”作为公司

的子公司,潜江制药的眼药水是其专长。其表示,抗病毒、细菌类的眼药水的需求量确实增加了,但是具体额度没法告知。昨日中珠控股开盘即涨停,并且全天都没有打开涨停板。

事实上,医药股之前已经历“超级细菌”和“蛔虫”两波概念炒作。8月13日,联环药业由于受到生产黏菌素抑制“超级细菌”而涨停,之后在短短半个月的时间里成功翻倍。9月9日,

“蛔虫”再一次引爆了医药股,华阳科技自9月9日起连续创出4个涨停板。

资料显示,自今年7月2日的最低点2319点反弹以来,医药指数以近40%的涨幅位居板块第一。记者调查发现,除了中小投资者,以基金为代表的主力机构,也出奇一致地看好医药股。“医药股就是2001年的白酒股,现在是最好的投资机会。”上海某大型基金公司的副总,在近期

价。但由于传闻并未兑现,银行股周五出现了止跌企稳的迹象。

恐慌情绪已缓解

西南证券指出,中秋国庆两节临近,节日时间较长,把交易时间分割得很零碎,出于资金成本以及假日不确定性的考虑,投资者选择短期撤离是可以理解的,而且近期监管部门反复提示风险的中小盘股正是短炒资金追逐的对象,其选择获利兑现也是正常的。该机构认为不必恐慌,未来上冲2700点可能性依然很大,只是时间上可能延至节后。

也有机构认为,由于权重股与题材股、主板与中小板之间的结构性分化行情已经到了风险释放的时候,4季度结构性行情将进一步加剧,逐步从此前“传统熊、新兴牛”的“初级分化行情”,演变为“传统中分牛熊,新兴中有优劣”的“高级分化行情”。传统板块中的“并购重组”概念会脱颖而出,新兴板块中的无真实业绩支撑的题材股将面临退潮。快报记者 时娜

新股首日平均涨幅创两个月来新低

9月17日挂牌创业板的瑞普生物、经纬电材和阳谷华泰3只新股,是9月以来沪深股市中第五批新股集中上市,不过恰逢农业银行A股16日破发与上证综指跌破2600点,这批新股在上市首日涨幅明显受到拖累,3只股票全天的平均涨幅仅为35.1%,创下两个月以来新股上市首日平均涨幅新低。

在上述三只新股中,阳谷华泰涨幅最大为46.11%,而涨幅最小的经纬电材全天仅上涨27.19%。与9月初登陆深证中小板的艾迪西上市首日暴涨235%相比,伴随A股“入秋”的这一批新股涨势出现明显退潮。

与二级市场炒作降温相比,一级市场对新股追捧的热情也在缓慢回落。9月15日,一级市场在网上和网下申购广田股份、润邦股份和江海股份等3只中小板新股的资金降至3845亿元。

根据目前已有的新股发行安排进度,下周将有4只创业板新股进行发行申购;而在十一长假之前的最后一周,包括杭齿前进、兴业证券这两只沪市主板新股,以及三只中小板新股在内的5家公司都将在9月27日集中进行发行申购。届时,A股将面临新一轮“新股潮”。据新华社电

港交所正式建议 港股A股同时开盘

香港交易及结算所有限公司(港交所)17日正式刊发咨询文件,建议上午提早至9时半开市及缩短中午休市时段等,以促使香港市场更好地与内地市场接轨,加强自身竞争力。据介绍,目前港交所旗下证券及衍生产品市场,早市10时至12时30分,午市14时30分至16时。

港交所咨询文件中表示,现行交易时间导致香港投资者对市场消息的反应,往往比内地市场人士慢一步,在目前两个市场同时上市的产品数目不断增加的情形下,尤其不利于香港市场发挥其价格发现功能。咨询期将于2010年10月29日结束。据新华社电

相关新闻

港股创5个月新高

没有理会A股“阴雨绵绵”,港股本周一路高歌猛进,周五收盘更是创出5个月新高。截至周五收盘,恒指收报21970.86点,周涨幅达3.36%,周K线收出三连阳。

由于持续的A股H涨,恒生AH溢价指数本周连收5根阴线,历史最低纪录频频被刷新,周五报收93.67点,全周累计下跌4.47%,为近8个月来跌幅最大的一周。撇除汇率因素后,A股较H股便宜的个股增至21只。快报记者 时娜

股指期货

期指交割日平静度过 主力提前放假

17日期指主力10月合约涨0.53%,全日窄幅震荡。全周当月合约下跌2.53%,创出11周来的最大跌幅。交割日行情并未出现预期,IF1009合约平稳运行。从整体持仓看,资金大幅离场,考虑到长假即将到来,专家认为接下去难有大行情出现。

昨日是期指IF1009合约的最后交割日,并未出现“交割日行情”。其走势不瘟不火,持仓量一路减少,最终仅有926手进入交割程序,全天减仓4314手,全天价差基本收敛,并未出现异常情况,IF1009合约平稳运行。从整体持仓看,资金大幅离场,考虑到长假即将到来,专家认为接下去难有大行情出现。

从期现价差角度来看,期指IF1009与现指价差全天波动较

上一交易日变化有明显缩小,最大价差只有14点,盘中几度出现负价差,价差多数时段在10点以下波动,最终收盘价差相差5个点,并未有明显偏离。

值得注意的是,9月合约昨日减仓4314手,但10月合约仅增加849手,这说明有很多资金在做完9月合约之后,并未参与10月合约。一方面有规避周末风险

的考虑,一方面也是长假即将来临,资金并不活跃。从10月合约持仓来看,前20名多头持仓1.59万手,前20名空头持仓1.93万手,国泰君安大增1487手空单,空强多弱的格局进一步显现。从整体持仓看,由于资金大幅离场,未来这段时间资金活跃度将很低,难有大行情出现。快报记者 叶苗

代码	名称	收盘	涨跌(%)	代码	名称	收盘	涨跌(%)	代码	名称	收盘	涨跌(%)	代码	名称	收盘	涨跌(%)	代码	名称	收盘	涨跌(%)				
600585	海螺水泥	22.14	1.14	600662	上海医药	8.03	1.52	600738	汉王科技	27.92	-1.9	600890	华联控股	10.36	0.29	601333	广药集团	3.52	-0.28	600031	浦发银行	17.2	-0.58
600587	海螺水泥	19.96	1.21	600664	上海医药	21.77	0.23	600741	华联控股	12.02	1.01	600891	华联控股	10.1	0.9	601369	浦发银行	4.18	-0.24	600032	浦发银行	17.2	-0.58
600588	海螺水泥	17.63	-0.91	600666	上海医药	11.33	0.44	600742	华联控股	38.44	0.27	600892	华联控股	16.68	1.89	601390	浦发银行	4.18	-0.24	600033	浦发银行	6.81	-1.59
600590	海螺水泥	7.51	0.36	600667	上海医药	7.1	0.39	600743	华联控股	6.01	-0.33	600893	华联控股	7.12	-1.25	601398	浦发银行	4.18	-0.24	600034	浦发银行	6.81	-1.59
600592	海螺水泥	11.42	0.42	600668	上海医药	14.89	0.42	600744	华联控股	8.21	-0.22	600894	华联控股	9.9	0	601400	浦发银行	4.18	-0.24	600035	浦发银行	6.81	-1.59
600594	海螺水泥	14.77	1.74	600669	上海医药	10.87	0.39	600745	华联控股	9.17	-0.22	600895	华联控股	10.24	-0.68	601408	浦发银行	4.18	-0.24	600036	浦发银行	6.81	-1.59
600595	海螺水泥	12.92	1.57	600670	上海医药	14.61	0.39	600746	华联控股	8.68	-0.12	600896	华联控股	17.1	0.58	601416	浦发银行	4.18	-0.24	600037	浦发银行	6.81	-1.59
600596	海螺水泥	13.04	1.51	600671	上海医药	16.48	-0.63	600747	华联控股	14.24	-1.02	600897	华联控股	10.73	-0.65	601424	浦发银行	4.18	-0.24	600038	浦发银行	6.81	-1.59
600597	海螺水泥	9.6	-0.62	600672	上海医药	10.87	-0.35	600748	华联控股	8.68	-0.12	600898	华联控股	10.73	-0.65	601432	浦发银行	4.18	-0.24	600039	浦发银行	6.81	-1.59
600598	海螺水泥	18.89	-1.36	600673	上海医药	6.92	-1.84	600749	华联控股	8.68	-0.12	600899	华联控股	16.88	0	601440	浦发银行	4.18	-0.24	600040	浦发银行	6.81	-1.59
600599	海螺水泥	18.89	-1.36	600674	上海医药	5.35	-0.37	600750	华联控股	38.34	0	600900	华联控股	12.4	-1.51	601448	浦发银行	4.18	-0.24	600041	浦发银行	6.81	-1.59
600600	海螺水泥	38.04	5.52	600675	上海医药	10.4	-0.35	600751	华联控股	26.07	0.97	600901	华联控股	11.85	-1.85	601456	浦发银行	4.18	-0.24	600042	浦发银行	6.81	-1.59
600601	海螺水泥	4.33	-0.32	600676	上海医药	18.04	0	600752	华联控股	9.47	-0.49	600902	华联控股	12.4	-1.51	601464	浦发银行	4.18	-0.24	600043	浦发银行	6.81	-1.59
600602	海螺水泥	7.77	-0.26	600677	上海医药	10.4	-0.35	600753	华联控股	14.47	-0.34	600903	华联控股	9.43	5.01	601472	浦发银行	4.18	-0.24	600044	浦发银行	6.81	-1.59
600603	海螺水泥	6.78	-0.88	600678	上海医药	10.4	-0.35	600754	华联控股	10.2	0.29	600904	华联控股	12.4	-1.51	601480	浦发银行	4.18	-0.24	600045	浦发银行	6.81	-1.59
600604	海螺水泥	7.39	-1.07	600679	上海医药	10.28	0.29	600755	华联控股	10.2	0.29	600905	华联控股	11.17	-0.53	601488	浦发银行	4.18	-0.24	600046	浦发银行	6.81	-1.59
600605	海螺水泥	10.8	1.82	600680	上海医药	6.53	-0.91	600756	华联控股	9.47	-0.49	600906	华联控股	10.72	-1.42	601496	浦发银行	4.18	-0.24	600047	浦发银行	6.81	-1.59
600606	海螺水泥	7.11	1.07	600681	上海医药	9.16	1.33	600757	华联控股	10.62	-2.57	600907	华联控股	11.17	-0.53	601504	浦发银行	4.18	-0.24	600048	浦发银行	6.81	-1.59
600607	海螺水泥	6.81	4.9	600682	上海医药	9.96	1.22	600758	华联控股	15.61	0.77	600908	华联控股	10.72	-1.42	601512	浦发银行	4.18	-0.24	600049	浦发银行	6.81	-1.59
600608	海螺水泥	12.54	1.88	600683	上海医药	11.49	1.05	600759	华联控股	14.24	-1.02	600909	华联控股	9.04	-0.97	601520	浦发银行	4.18	-0.24	600050	浦发银行	6.81	-1.59
600609	海螺水泥	17.16	1.37	600684	上海医药	10.59	1.37	600760	华联控股	8.26	0.98	600910	华联控股	9.2	0.44	601528	浦发银行	4.18	-0.24	600051	浦发银行	6.81	-1.59
600610	海螺水泥	10.5	-4.2	600685	上海医药	22.64	0.34	600761	华联控股	13.99	0	600911	华联控股	9.2	0.44	601536	浦发银行	4.18	-0.24	600052	浦发银行	6.81	-1.59
600611	海螺水泥	31.72	1.76	600686	上海医药	10.24	-1.73	600762	华联控股	8.09	0.5	600912	华联控股	11.83	0.85	601544	浦发银行	4.18	-0.24	600053	浦发银行	6.81	-1.59
600612	海螺水泥	18.05	1.21	600687	上海医药	13.03	-1.44	600763	华联控股	10.19	2.19	600913	华联控股	28.03	-1.44	601552	浦发银行	4.18	-0.24	600054	浦发银行	6.81	-1.59
600613	海螺水泥	6.38	0.95	600688	上海医药	6.89	3.62	600764	华联控股	15.44	0	600914	华联控股	11.83	0.85	601560	浦发银行	4.18	-0.24	600055	浦发银行	6.81	-1.59
600614	海螺水泥	10.59	1.15	600689	上海医药	5.61	-1.02	600765	华联控股	16.26	-0.91	600915	华联控股	7.96	-2.45	601568	浦发银行	4.18	-0.24	600056	浦发银行	6.81	-1.59
600615	海螺水泥	14.28	0.48	600690	上海医药	5.61	-1.02	600766	华联控股	6.07	1.51	600916	华联控股	17.88	-1.49	601576	浦发银行	4.18	-0.24	600057	浦发银行	6.81	-1.59
600616	海螺水泥	10.14	1.81	600691	上海医药	29.19	2.03	600767	华联控股	19.38	-1.1	600917	华联控股	12.29	5.49	601584	浦发银行	4.18	-0.24	600058	浦发银行	6.81	-1.59
600617	海螺水泥	5.7	-2.07	600692	上海医药	9.96	1.22	600768	华联控股	6.07	1.51	600918	华联控股	11.13	0.28	601592	浦发银行	4.18	-0.24	600059	浦发银行	6.81	-1.59
600618	海螺水泥	9.06	0.33	600693	上海医药	10.59	1.37	600769	华联控股	15.61	0.77	600919	华联控股	9.04	-0.97	601600	浦发银行	4.18	-0.24	600060	浦发银行	6.81	-1.59
600619	海螺水泥	18.05	1.21	600694	上海医药	14.39	1.27	600770	华联控股	8.26	0.98	600920	华联控股	11.13	0.28	601608	浦发银行	4.18	-0.24	600061	浦发银行	6.81	-1.59
600620	海螺水泥	6.12	-0.44	600695	上海医药	10.45	1.06	600771	华联控股	13.99	0	600921	华联控股	9.2	0.44	601616	浦发银行	4.18	-0.24	600062	浦发银行	6.81	-1.59
600621	海螺水泥	9.02	-0.55	600696	上海医药	16.4	0.99	600772	华联控股	8.83	0	600922	华联控股	12.46	-5.46	601624	浦发银行	4.18	-0.24	600063	浦发银行	6.81	-1.59
600622	海螺水泥	16.96	-2.33	600697	上海医药	20.49	1.59	600773	华联控股	23.43	1.17	600923	华联控股	9.66	-1.23	601632	浦发银行	4.18	-0.24	600064	浦发银行	6.81	-1.59
600623	海螺水泥	11.21	-0.99	600698	上海医药	6.84	-1.02	600774	华联控股	19.38	-1.1	600924	华联控股	10.5	-0.79	601640	浦发银行	4.18	-0.24	600065	浦发银行	6.81	-1.59
600624	海螺水泥	9.02	-0.55	600699	上海医药	19.03	0.63	600775	华联控股	14.24	-1.02	600925	华联控股	11.17	-0.53	601648	浦发银行	4.18	-0.24	600066	浦发银行	6.81	-1.59
600625	海螺水泥	13.91	-2.59	600700	上海医药	10.18	-0.2	600776	华联控股	14.24	-1.02	600926	华联控股	10.73	-0.65	601656	浦发银行	4.18	-0.24	600067	浦发银行	6.81	-1.59
600626	海螺水泥	16.96	-2.33	600701	上海医药	10.18	-0.2	600777	华联控股	14.24	-1.02	600927	华联控股	10.73	-0.65	601664	浦发银行	4.18	-0.24	600068	浦发银行	6.81	-1.59
600627	海螺水泥	13.91	-2.59	600702	上海医药	10.18	-0.2	600778	华联控股	14													