

有话好好说, 咋动起手了

刷卡故障, 地铁志愿者、乘客打起来了, 双方都很“委屈”

“没想到在明故宫站, 我被地铁志愿者打成这样……”昨天, 市民陈女士向快报投诉。她的膀子上有明显的抓痕。“作为服务单位, 我们的要求就是骂不还口, 打不还手……”地铁公司有关负责人当面向陈女士赔礼道歉, 并主动承担了医药费。

刷卡故障引发冲突

9月10日傍晚6:34左右, 陈女士和轮椅上的母亲等四人出现在明故宫站的1号出口处。刷卡时, 只有陈女士姐夫刷卡通过, 其余两张卡刷不起来。

监控录像显示, 志愿者赵女士也帮她刷了一下, 此后双方吵了起来。陈女士把包递给旁边的姐姐, 跑过去对着志愿者做了一个要打的动作, 被地铁工作人员劝开, 几秒钟后, 陈女士又折回来手指赵女士的脸, 赵女士连挡两下, 陈女士的姐姐冲过来揪住了赵女士的头发, 双方起了冲突。随后再次被地铁工作人员拉开, 陈女士用脚又踹了一下……

“她嘴上如果没有不干不净我也不会这么生气。”陈女士看着膀子上的抓伤一肚子委屈。

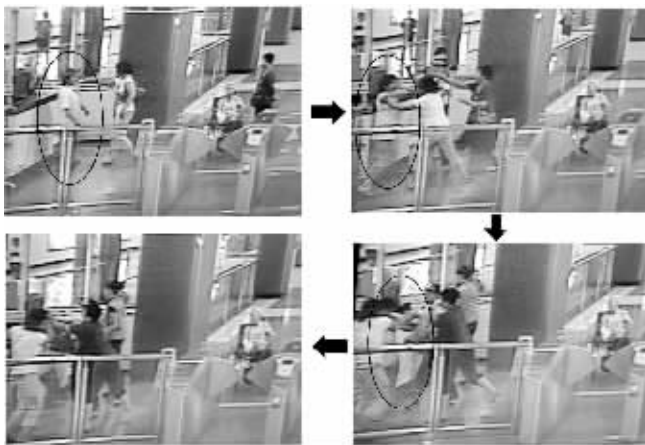
赵女士更委屈, 抹着眼泪

说:“她让我帮忙刷一下, 我就帮忙刷, 但发现她的卡显示超时, 我就让她去那边处理, 可是她硬让我开边门让她走, 我说我一没钥匙, 二没这个权利, 她就不愿意了, 手都指到我眼睛了, ‘老子过来马上打你, 把你眼珠子抠下来’, 她这么说我才把她手推开的……”赵女士还随身带着那天被扯掉的头发, 她手上同样也有几处挠伤, 但不明显。

地铁公司赔礼道歉

昨天, 南京地铁运营公司站务中心主任展晓义表示:“对于乘客来说, 只要进了南京地铁, 我们就必须保证让她满意, 所以对这件事, 我们会与乘客沟通, 给她一个满意答复。”

“我们可以理解乘客带着病人的心情, 也许心情更烦躁一



地铁志愿者和乘客纠纷过程(截屏图)画圈处为志愿者 快报记者 顾炜 摄

些, 志愿者、工作人员应该更热情主动地去服务, 这点还是比较欠缺的, 今后一定努力提高志愿者的服务水平。”展晓义称。

录像显示, 最后陈女士还是推着她母亲从边门出去, 由地铁保安人员帮她抬着轮椅上的老人出站的。

昨天, 地铁公司赠送陈女

士一张“全心服务卡”, 上面有相关站点的服务电话, 并提醒陈女士, 下次如果推其母亲乘地铁, 可以提前打电话到地铁预约, 这样全程都会有地铁员工免费帮助服务, “当然, 任何有需要帮助的乘客, 都可提前向地铁预约服务。”

快报记者 毛丽萍

渣土车又杀人了

前晚10点左右, 浦口区象山路与公园北路路口发生车祸: 一辆渣土车右拐时撞倒同向行驶的电动车, 骑车女子头部被碾, 当场死亡。

在事故现场, 躺在渣土车下的女子头部被车轮碾过, 死状甚惨, 很多市民都不敢看。据目击者说, 当时这名女子骑电瓶车, 从公园北路右拐驶上象山路。渣土车把女子带倒, 右后轮从她头部碾过。事发后, 渣土车被市民拦停。

很快, 警方赶到现场, 拍照取证, 女子的遗体也被运走, 司机被带走调查。市民用水清洗路面, 可3米长的一段血迹却怎么也洗不掉, 到了第二天仍然清晰可见。

附近市民说, 每晚6点多就有渣土车上路, 一直到第二天早上。“你看这边是学校, 这边是小区, 来往人很多, 车子轰轰开过去, 路都在颤, 不但危

险, 连睡觉都睡不好。”附近居民说。

江浦三中离出事路口不足百米, 学校保安说, 学生晚自习后, 回宿舍区要过马路, 渣土车又很多, 十分危险。而且学生宿舍紧邻马路, 渣土车来来往往, 噪音严重影响学生休息。

此外, 还有居民反映, 这里出没的渣土车, 很多都有遮挡号牌的现象, 尤其是车尾的号牌, 都被泥巴挡住, “这一路段应该限制渣土车通行, 至少应限制时段, 避免对居民的生活造成影响。”

“肇事司机已被刑拘, 案情正在进一步调查中。”昨天, 记者从警方获悉, 渣土车司机肇事, 拨打了110、122。据介绍, 事故发生在路口拐弯处, 通过调取监控录像查看, 确认当时渣土车和电动车为同向行驶, 渣土车车速并不是很快, 肇事司机应系观察疏忽造成事故。

(殷先生线索费50元)

快报记者 田雪亭 是钟寅

»渣土车抛洒碎石

大桥上, 十几辆轿车爆胎



桥面上到处都是碎石块

前晚11点左右, 长江大桥中段200多米长的桥面突然成了“石子路”, 十几辆轿车相继爆胎。

现场, 200多米的桥面上散落着大量的碎石块, 占据了大半路面。几辆汽车双黄灯闪烁停在路边, 的哥梁师傅正在给车换轮胎, “后胎轧上大石块, 当场爆胎。”共有十多辆车爆胎。

目击者称, 这些石块是从一辆路过大桥的渣土车上抛洒下来的。车辆受损的司机们希望交警和有关部门能严惩肇事车辆。直到记者离开, 清障车和交警仍未赶到, 每当有车经过时, 刺耳的刹车声不绝于耳。

(朱先生线索费60元)

见习记者 范胤文/摄

提高安全意识要从最基础的做起

提高公众的安全意识, 必须从燃气的基本知识、燃气使用常识、事故处理、隐患查找及解决方法等方面进行详细讲解。

天然气的主要成分是甲烷, 比空气轻, 具有无色、无味、无毒之特性, 燃烧后的主要生成物为二氧化碳和水。与煤炭、石油等能源相比, 天然气在燃烧过程中产生的能影响人类呼吸系统健康的物质极少, 二氧化碳排放量仅为煤的40%左右, 是被国际公认的洁净、安全、环保、经济能源, 受到市民的普遍欢迎。

在使用过程中, 首先要注意装有燃气管道及设施的房间, 不得作为卧室用。现代家庭使用燃气的地方很多, 比如, 做饭、洗浴, 甚至冬季取暖。盛夏的时候, 很多家庭使用空调, 门窗紧闭; 冬天到了, 为了保暖, 也很少开窗户, 空气不流通了, 就更加要注意燃气安全。在使用燃气用具尤其是燃气热水器时, 必须保持室内外的良好通风, 以便于燃烧烟气的排出和新鲜空气的流入, 保障安全用气。

现在国家已经明令禁止了直排式热水器的销售, 强排时代的来临, 对使用安全性有了极大的提高。此外有些

市民往往忽略了管道接口的安全性, 使用橡胶管连接燃气用具时, 接口应用卡箍固定。若橡胶管已老化应立即更换, 建议使用燃气专用的金属波纹管以增加安全性。

一些家庭在厨房装修时, 为了美观, 常常擅自改动家中燃气管线的位置, 这样极易造成安全隐患, 在厨房装修时处理燃气管道应注意以下五点:

(一) 厨房装修时需移动燃气管道时, 应向燃气公司申请, 经同意后方能进行移动;

(二) 不得将燃气管道及阀门砌入墙内, 影响查漏、维修;

(三) 不得将燃气管道埋入地面形成凹弯, 造成水堵;

(四) 设置地柜时, 需留有更换煤气表、修理表前阀门的空间;

(五) 确保用气设备及燃气表的通风及阀门开闭方便。

有时因为管道维修, 一些小区会暂停供气, 市民千万要记得, 发现无气时应立即关闭燃气用具开关, 不要开着燃气用具等待, 以防燃气来时产生外泄。

另外, 1、使用燃气时不要远离厨房, 以免汤水溢出浇灭火焰产生燃气泄漏, 引发事故。

一家煤气泄漏 整栋楼紧急疏散

快报讯(记者 孙玉春) 前晚7点多, 黑龙江路28号1栋一居民家煤气泄漏, 整栋楼的居民被紧急疏散。

当时, 有居民闻到楼道里有一股浓重的煤气味, 最终发现煤气味是从五楼一住户人家飘出来的, 不巧的是, 这户居民家中无人。110民警赶到现场时, 煤气味道更浓了。“赶快疏散。”民警挨家挨户通知, 很快, 该栋楼数十户住户户都被疏散到楼下的空闲地带。随后, 民警将防盗窗撬开, 一名民警钻进室内, 将厨房内煤气罐阀门关上, 开门窗通风。

原来, 这户人家煤气罐的阀门开着, 与热水器接头处皮管脱落, 导致煤气泄漏, “幸亏关掉了阀门, 否则泄漏煤气越积越浓, 万一碰到明火或者电弧就可能爆燃!”随后赶到的煤气公司人员说, 检查发现皮管是不合格的, 而且接头处只是用铁丝拧上, “安全意识实在太差了。”

(于先生线索费50元)



中山门隧道 裂缝能塞进拳头

读者反映: 昨天, 中山门城墙下的隧道, 有水泥碎块从天而降, 差点砸到人。

见习记者季铨探访: 出现水泥碎块掉落的是进城方向的隧道。记者看到, 隧道“伤痕累累”, 内壁多处裂缝, 墙体里的钢筋也裸露在外, 最大的一处裂缝长约两米, 宽七八厘米, 拳头可以直接伸进裂缝内。裂缝周围的水泥块, 用手都可以抓下来。隧道顶端也有多处水泥剥落的痕迹。

市政工程管理处一工作人员表示, 接到多次反映, 也去修补过多次。隧道主体结构是完好的, 出现水泥剥落情况的都是隧道的伸缩缝部位, 掉落的是伸缩缝内的填充水泥, 由于明城墙年代久远, 墙体出现了风化和渗水, 之后水渗透到隧道壁造成了这些填充水泥被腐蚀, “会尽快派人到现场进行查看并修复。”

(薛先生线索费50元)

新庄花园小区 围墙被人推倒了

读者反映: 龙蟠路新庄花园小区旁的菜场承包人, 认为小区围墙挡了“财路”, 要把围墙推倒开门, “说是方便居民进出买菜, 但这样存在很大的安全隐患。”

记者王竞探访: 新庄花园1栋附近一隐蔽的拐角处围墙, 出现一处大缺口。昨天上午, 小区业委会主任韩金梁和四五十户居民与菜场承包人现场交涉。菜场承包人表示, 围墙是业主们推倒的, 为的是方便进出。这一说法遭到物业黄经理和众居民的反驳, “明明就是他找人搞的。”

双方最后交涉的结果是, 菜场承包人请人在围墙缺口处安一扇铁门, 并将铁门钥匙交给韩金梁保管。

“他现在不同意将墙堵上, 我们还会继续和他交涉下去的, 并会请街道城管协助我们。”黄经理说。

(韩先生线索费50元)

金陵化工厂 厕所漫溢熏路人

读者反映: 迈皋桥附近的金陵化工厂旧址有一处厕所, 脏水溢出, 都流到大马路上了, 非常难闻。

记者孙利侠探访: 昨天下午, 记者在现场看到, 这处位于二楼的厕所仍有脏水溢出, 路边积了一摊水, 散发阵阵恶臭。“已经好几天了, 也没有人处理。”附近居民说。

金陵化工厂门卫称, 确实有居民跟他说过, 但这个厕所已经不用了, 工厂正在拆迁, 两个月左右就拆完了, 到时候厕所肯定也要拆掉。他表示, 自己管不了这事, “领导不在, 记者第二天再来。”

中央门公交站 细铁丝“固定”站牌

读者反映: 龙蟠路上的中央门公交站台存有安全隐患。因为施工, 两米多高的公交站台被连根挖起, 斜靠在一棵大树上, 底部只用细铁丝固定, “万一倒下来, 肯定会砸伤人。”

见习记者陈爱文探访: 昨天中午, 记者在现场看到, 此处站牌下有不少候车的市民。路边店主称, 因道路施工, 站牌被挪移位置, 仅用细铁丝捆绑了一圈, 他经常提醒候车的市民不要站在站牌下面, “有的人还不买账, 以为我是故意搭讪的骗子。”

“只是临时靠几天, 没必要大惊小怪吧。”施工人员表示, 几天后工程结束, 会把站牌挪回原位。公交总公司工作人员表示, 马上派人了解情况, “如果存在安全隐患, 会立即安排人手加固站牌。”

(郑先生线索费50元)