

游资、机构炒作接力,上市月余股价几近翻番

天马精化“一骑绝尘”

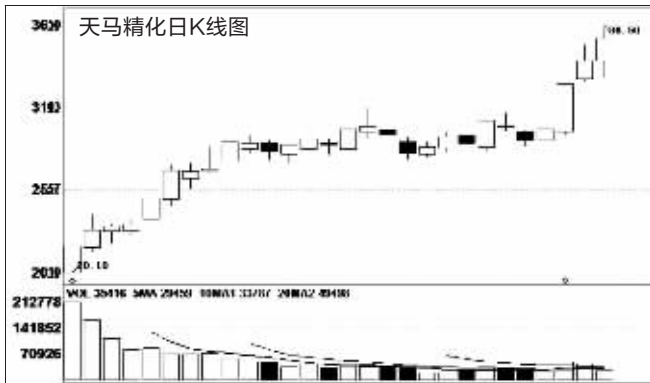


7月20日才上市的中小板公司天马精化如今成了二级市场一匹不折不扣的“黑马”。

继前一交易日冲击涨停板之后,天马精化8月26日、27日再度大涨,换手率仍维持在相对高位

20.33%,收报35.66元。与14.96元的发行价相比,上市月余的天马精化二级市场涨幅已高达138.37%。

尽管在上市之初不曾冲击涨停板,但在游资、机构的炒作接力下,天马精化自上市首日起,十个交易日里创造了“十连阳”的连阳神话,股价在短短十个交易里几近翻番。



游资、机构炒作接力

记者注意到,自天马精化登陆资本市场的那一天开始,就成为各路游资、机构的主力目标。

深交所交易记录显示,天马精化上市首日,中信金通证券杭州文晖路营业部、财通证券杭州体育馆营业部、南京证券南京大钟亭营业部、东吴证券苏州西北街营业部、光大证券余姚阳明西路营业部等营业部纷纷大举买入天马精化,累计买入4011.47万元。

而在随后的7月21日,尽管光大证券余姚营业部反手成为最大空头卖出,但靠着当天1670.87万元的机构资金买单和山西证券深圳蛇口工业七路营业部696.99万元等多头席位的强势买入,天马精化当天再度收出大阳线。值得一提的是,在上

市首日出现在买入龙虎榜上的南京证券南京大钟亭证券营业部次日再度买入587.12万元。

与机构的大力热捧相伴的是游资的全力跟进。交易记录显示,7月28日当天,国泰君安哈尔滨西大直街营业部与方正证券上海延安西路营业部一同现身在当天的龙虎榜中,买入金额分别为433.22万元和389.58万元。

7月29日,海通证券深圳分公司红岭南路营业部当天买入额为427.70万元,居当天买入龙虎榜第四位。

而8月25日,天马精化冲击上市以来的首个涨停板当天,机构资金也成为了主力推手。当天,位居买入榜首位的机构席位买入额达1635.13万元,余下四家营业部游资席位合计买入1713.64万元。

医药中间体定制利润高

中信建投分析师梁斌认为,天马精化二级市场的想象空间来自于其医药中间体定制的特点。

天马精化是专业从事造纸化学品和医药中间体(指的是用于药品合成工艺过程中的一些化工原料或化工产品)的研发、生产和销售精细化工企业。前者目前为公司的主导业务,2009年占收入和毛利比重分别为71.9%和63.3%;后者则为公司未来重点发展的领域。

光大证券分析师程磊表示,公司医药中间体业务的规模较小,2009年才1亿元,但对公司净利润贡献接近一半。其预计医药中间体业务将爆发式增长,未来3年的复合增长率将超过70%。

梁斌表示,由于药物中间体

产量较小、销售行为不频繁,价格主要由买卖双方议定,公司有一定定价主动权,可以保证不低于30%的总体毛利率,部分高端产品甚至可达到40%甚至更高。

不过,梁斌强调,医药中间体和定制业务存在下游需求的不确定性和波动性,具体产品的增长难以进行准确估算,并具有一定风险。但从整体行业来看,医药中间体产能向我国的转移将是顺势而为。

此外,未来5年内,全球将有大量重磅药物专利保护过期,仿制药的大量出现将挤压原研厂商的利润和市场空间,并部分地向下游传导;如果中间体厂商转而向仿制药提供产品,则可能影响与原研药厂商的伙伴关系。

《21世纪经济报道》

深强沪弱 是喜是忧?

本周耐人寻味的是,在沪市展开激烈的2600点拉锯战之时,深市则牛气冲天。其表现之一是一周四周五,深市已连续两日成交量超过沪市;其二是沪市两个交易日的涨停个股分别为3只、1只,深市则为8只、10只;其三是沪市已连续两日收盘于30日均线之下,而深市不但在30日线上,而且在20日线之上。其四是深市的中小板指数更已经接近了历史高点。

与此同时,发行价只有2.68元的农业银行昨天依然苦苦地在发行价附近挣扎。而且银行金融板块近日整体表现差强人意,中国人寿的股价已经接近2319点的位置。原因在哪里?在于资金面的严重不足,引发了“缩容”炒作。我们在为深市的欣欣向荣感到欣喜之余,多少为沪市的不景气感到担忧。蓝筹股会不会被题材股边缘化,大盘股会不会被小盘股边缘化,沪市会不会被深市边缘化?但愿只是杞人忧天!

王利敏

天天出彩

体彩传统型 (10133期)		
中奖号码:1 7 7 5 0 8 3		
奖等	中奖注数	每注奖额
特等奖	0注	0元
一等奖	6注	9367元
二等奖	43注	2614元

体彩排列3 (10232期)		
中奖号码:1 9 5		
奖级	中奖注数	每注奖金
排列3直选	17712注	1000元
排列3组选3	0注	320元
排列3组选6	30912注	160元

体彩排列5 (10232期)		
中奖号码:1 9 5 0 3		
奖级	中奖注数	每注奖金
排列5直选	16注	100000元

福彩15选5 (2010232期)		
中奖号码:4 5 9 12 15		
奖等	中奖注数	每注奖额
特别奖	0注	0元
一等奖	1031注	863元
二等奖	22950注	10元

体彩22选5 (10232期)		
中奖号码:12 13 18 19 20		
奖级	中奖注数	每注奖额
一等奖	21注	31740元
二等奖	2502注	50元

快乐扑克 2010-08-27

当日中奖注数:947注
当日中奖金额:59897元

福彩3D游戏 (2010232期)		
中奖号码:3 7 9		
奖等	江苏中奖注数	每注奖额
单选	2305注	1000元
组选3	0注	320元
组选6	4880注	160元

福彩“七乐彩” (2010100期)		
基本号码:2 5 12 16 22 26 29		
特别号码:1		
奖级	中奖注数	每注奖金
一等奖	2注	1125657元
二等奖	6注	53602元
三等奖	421注	1527元

京东方百亿融资获批

500亿豪赌液晶面板深陷怪圈

前日,京东方公告称,公司非公开发行股票获证监会审核通过。据京东方此前公告,其拟以不低于3.03元/股的价格发行4.5亿~35亿股,募集资金净额不超过100亿元,主要用于增资京东方北京第8.5代TFT-LCD(薄膜晶体管液晶显示器件)生产线项目。

京东方自投身液晶面板行业以来已经进行了数轮融资扩张,与之相伴的是多年的亏损压力,需要依靠政府扶持。这也引来外界的种种质疑,京东方的液晶面板事业是否成“无底洞”拖垮企业?烧钱500亿后,京东方何时才能迎来曙光?

此次增发募资中85亿元将

用于建设第8.5代TFT-LCD生产线项目。这是中国大陆首条第8.5代TFT-LCD生产线,投资总额高达280亿元,注册资本170亿元,计划于2011年三季度实现量产。

如此京东方已经构造了四条生产线。其中5代线投入接近100亿元人民币,4.5代线投入31亿元人民币,6代线投入90亿元人民币,加上8.5代线的总投资280亿元人民币,京东方的液晶面板项目已经投入高达500亿左右。

伴随高投入的则是京东方的数轮融资。资料显示,2004年、2006年、2008年和2009年京东方先后融资20亿港元、人民币18亿元、22亿元和120亿元。加上此

次100亿融资,总融资达280亿。

但这样的投入及资本市场输血并未给投资者回报。2009年在政府补贴7亿元帮助下,京东方总利润为亏损8194万元。此前2005年、2006年因亏损15.9亿元、17.7亿元而被戴上“ST”帽子;2007年其盈利6.9亿元;但2008年再亏损8.07亿元。

在外界看来,京东方已陷入了恶性投入产出怪圈:扩大再生产-融资-亏损-扩大再生产。而有业内人士表示,京东方铺了大摊子,如果不融资,很难持续,需要在资本市场寻求资金支持。

另一方面,今年液晶面板价格的变化也让国内面板线的“钱景”多了不确定性。京东方此前

曾表示,8.5代线投产后,公司肯定会有好的收益。但实际情况可能不那么乐观。早在京东方5代线投产的2005年,就是受韩日系厂商和中国台湾液晶面板大佬的价格战拖累,京东方出现了12亿元巨亏。今年8月以来的面板价格跌幅已超出预期,韩日厂商的价格战可能给中国刚起步的面板业带来沉重打击。

中国电子商会副秘书长陆刃波表示,京东方很难走出“怪圈”。一方面,其投入的面板线已落后于行业,夏普已在建10代线。另一方面,今年的面板价格已开始下降,面板企业有价格战压力,而且三年以后的产品,能否满足市场需求还不确定。《南方都市报》

封闭式基金净值行情				开放式基金净值																									
代码	名称	收盘	涨跌幅	代码	名称	单位净值	基金名称	单位净值	基金名称	单位净值	基金名称	单位净值																	
184728	基金鸿阳	0.582	0.00	-24.64	500058	基金银丰	0.822	0.00	-21.49	500056	基金科瑞	0.846	-0.12	-19.79	184691	基金宏安	1.053	0.19	-16.97	500022	基金泰和	0.960	-0.21	-13.71	500001	基金金泰	1.057	-0.10	-11.90
184722	基金久嘉	0.762	0.66	-22.33	184699	基金同盛	0.865	0.11	-21.40	0.865	0.11	-21.40	500003	基金安信	1.052	0.19	-11.89	500003	基金安信	1.052	0.19	-11.89							
184721	基金丰和	0.814	0.00	-21.69	500011	基金同益	0.882	-0.12	-21.29	184690	基金同盛	0.882	-0.12	-21.29	500002	大成优选	0.854	0.11	-10.39	500008	基金兴华	1.050	-0.10	-9.44					
					500018	基金兴和	0.909	0.00	-20.54	184692	基金裕隆	0.944	0.21	-17.61	500009	基金安颐	1.090	0.09	-12.18	184705	基金裕泽	1.049	-0.10	-4.04					