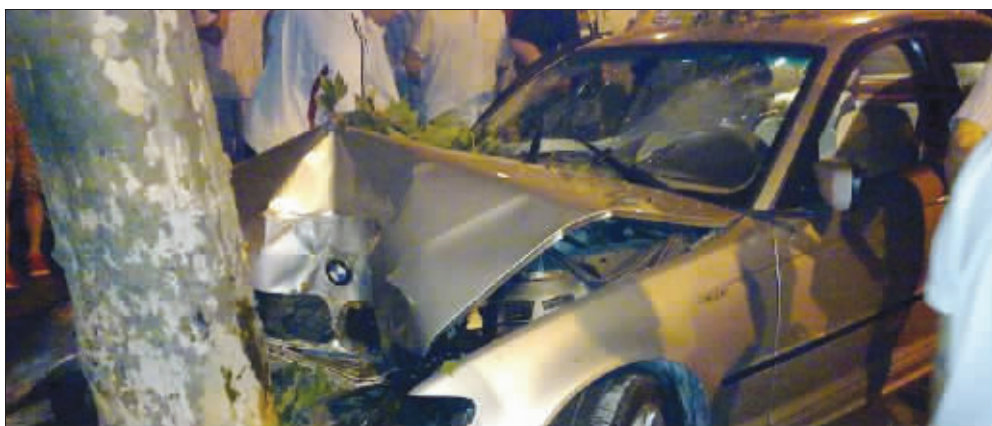


“宝马女”酒驾撞上行道树

目击者称:被救出时,她第一句话竟问“谁撞车啦”

昨天凌晨,常州一名女子醉醺醺地开着辆宝马飞驰在路上,途经清潭路时撞上了路边的行道树。被救出时,该女子竟不知已经撞车,还大喊“是谁撞车啦。”昨天下午,记者从交巡警部门获悉,目前,“宝马女”的涉酒驾行为已经确定,警方将根据血检报告结果,依法作出处理。事故中,“宝马女”头部血肿,并没有其他人员伤亡。

—— □快报记者 周青 姚斌



撞上行道树后,宝马惨不忍睹

凌晨:宝马撞上行道树

昨天凌晨,市民蒋师傅来到钟楼区清潭路上的一家小饭店吃夜宵,刚坐下没多久,突然听到外面有很大的响声。蒋师傅放下手中的筷子,立即跑出门查看,一下惊呆了——只见一辆银色宝马横在路边的绿化带里,整个车头已经面目全非。

据了解,当时车内只有一名女司机,万幸的是她仅仅头部血肿,并没有其他人员伤亡。

市民:整个车面目全非

昨日上午,记者来到清潭路事发现场,看到绿化隔离带的砖块已经被撞断,直径约20厘米粗的法桐树,树皮被蹭掉了一圈,绿化带里还散落着宝

马的碎片。

市民王先生(化名)目击了车祸发生的全过程。据他描述,7月14日凌晨2点10分左右,他骑着电动车沿清潭路慢车道回家,当快到12路车站时,忽然看到旁边快车道上一辆宝马高速行驶过。“我第一感觉就是好快啊,太危险了!谁知道还没过5秒钟,宝马‘砰’地一下撞在前方的法桐树上!”王先生说,当时他只听到一声巨响,随后就看到银色的宝马冲上了隔离绿化带,撞在法桐树上,车头的钢板被巨大冲击力折成了两截,并冒着白烟。车头灯、防护挡板完全碎裂,右侧前轮也歪在了一边。汽车零件碎片飞溅起来,散落在四周。

“我跑过去看情况,现场的

景象太惨烈了。宝马基本报废了,整个车头已经被法桐树分成两段。车里只有一个女司机昏迷不醒,气囊完全打开。车灯飞出几十米远,地上满是汽车碎片和树叶。”随后,王先生赶紧拨打了“120”和“110”。3分钟后,“120”首先赶到,两名医生立即进入车内施救,现场情况看起来,女司机没有生命危险。10分钟后两辆“110”也赶到了现场。

警方:涉酒驾已确定

昨天上午,记者在现场采访时,多位目击者表示,当时女司机被救出来时全身散发着浓重的酒味,神情恍惚,第一句话竟说“是谁撞车啦”。目击者称,多亏有棵法桐树挡住了汽车,当时

司机一点刹车都没有踩,如果汽车直接冲进路边的店铺里,后果不堪设想。

昨天下午,常州市交巡警部门通报了此次事故的情况:7月14日凌晨2时20分许,彭某驾驶苏D2H××号轿车,沿清潭路由东向西行驶至激光医院门口时,撞上路侧非机动车隔离带上的行道树,驾驶员彭某受伤被送至市第二人民医院治疗,树木和车辆受损。事故发生后,钟楼交巡警大队民警立即赶到现场处置。

警方在第一时间提取了“宝马女”的血样,送至刑警支队进行酒精检测。交巡警部门表示,目前,肇事司机涉酒驾行为已经确定,等血检报告最终结果出来后,根据其血液中的酒精浓度,警方将依法作出处理。

徐州法院出新招 请心理医生作陪审员

快报讯(记者 邢志刚 通讯员 赵克 龚思红)昨天上午,徐州市泉山区法院开庭审理被告人马某涉嫌强奸犯罪一案,并邀请徐州医学院附属医院副主任医师赵光到庭给被告人进行心理疏导。据悉,这是该院首次邀请心理医生参与未成年人犯罪案件审理。

被告人马某,1994年出生,一岁母亲离家出走,父亲常年在外打零工,平时和年逾八旬的老奶奶生活在一起。

马某上小学二年级时因眼睛患白内障而辍学,随后即混迹社会,至案发前,曾因故多次被治安处罚,是一个名副其实的问题少年。

承办法官在庭前调查中了解上述情况后,经院领导同意,决定邀请心理医生参与案件审理,现场给未成年被告人予以心理疏导。

此案审理过程中,心理医生首先认真阅读法庭提供的庭前调查报告,全面分析未成年被告人的性格特点、家庭状况、社会交往、成长经历以及实施犯罪前后的表现和犯罪的主观恶性大小、认罪悔罪态度,以及法定监护人、老师、同学等对被告人的评价等。

根据未成年被告人走上犯罪道路的原因,医生在心理上给予疏导,促使其认罪悔罪,从心理上改过自新,做一个对社会有用之人。

目前,泉山区法院已明确今后审理未成年人犯罪案件均邀请心理医生参加,给未成年被告人予以心理疏导,并将其作为一种制度严格加以落实。

凯美瑞“软”“硬”兼修 打造中高级车服务 NO.1



随着2010款新车型的上市,凯美瑞展现出强劲的上升势头:来自业界最新数据统计显示,5月份,全国的中高级车上牌量96,425台,环比增长2.9%,其中广汽丰田凯美瑞以11991台的上牌量夺得5月份全国中高级轿车上牌量冠军。

业内人士认为:凯美瑞的成功不仅归功于出色的产品设计,其高品质优质的服务也是为60万消费者选择凯美瑞的重要原因。“回头买主很多,很多都是老车主带着新车主来买车。”一家南京广汽丰田4s店的销售人员表示,这种由老车主介绍来购买的新车占了所有客户量的30%多,一家人或者一个公司有多辆凯美瑞的情况也比较常见。

纵观国内汽车服务市场,消费者需要品牌化的服务,厂商和经销商更需要服务的品牌化,有口皆碑的服务品牌成为决胜之道。当不少车主还为车辆基本的保养费心伤神之时,广汽丰田迈向了售后服务品牌之旅,在服务“软实力”建设方面跃级而立。2010年6月19日,广汽丰田盛大发布了“心悦服务”品牌及服务口号“心悦服务,e路呵护”,推动渠道品牌全面升级,为凯美瑞的服务“软实力”带来了不凡威力。

凯美瑞“软实力”的“硬指标”

买车方便、维护方便,首先是个空间距离概念,再好的服务,说的再好听,也没有比在家边儿上的便捷重要。2010年,广汽丰田加快了服务网络建设。截至目前,广汽丰田已经建成销售店222家,预计到年底将增加到300家;

同时,在日益部件电子化、机械精密化的今天,品牌汽车的售后维修,高度依赖于企业的零部件供应体系。现阶段广汽丰田在全国有7个零件仓库,这为零部件的及时供应提供了充分保障。09年广汽丰田对全国销售店的平均到货时间在18.3小时之内,24小时可到货覆盖率超过80%。并且,广汽丰田坚持向车主提供100%纯正零部件,这样既保证车辆的品质,更有利于延长车辆的使用寿命。同时,广汽丰田通过透明化的管理,制作了零部件及工时价格看板,为顾客提供透明公开的零部件价格和工时价格,为“心悦”体系提供了强有力的软硬件支撑。

广汽丰田还全力构筑一次性修复体系,80%以上的技师通过丰田全球认证。彻底解决在汽车维修中反复出现“返工”问题给顾客带来的苦恼,全力做到将

车辆的问题一次性修好、交付。为了能让顾客享受最大的便利,凯美瑞以e-CRB为基础,最快30分钟快速保养,实现预约0等待。另外,广汽丰田的安心服务解决车主出行在外,可能会出现的安全隐患以及突发性故障等问题。其中包括及时保养提醒、汽车养护学堂、维修后3日内回访、全年无休的800客户服务中心等内容。尤其值得一提的是,广汽丰田的24小时救援服务为车主全天候守候。

广汽丰田一对一的主动关怀,全面超越了车主的期待。在爱车维修保养期间,广汽丰田还提供顾客休息区及可视化维修服务,顾客通过落地窗可以全程观看维修保养全过程,深度体验到广汽丰田高水平高品质的维修水准。

凯美瑞“软实力”成就车主的不悔选择

“选择凯美瑞,我们从不后悔!”这句话说出了众多购买凯美瑞车主的心声。绝大部分用户都对此车都进行了高度评价。到底是什么样让这些车主都有了不悔的选择呢?也许看了这些车主的评价,我们对凯美瑞会有更清晰的了解。

节能减排低消耗

车主档案:朱先生
座驾档案:型号:240G
购车时间:2007年10月

“专卖店里叫小王的销售员真是不厌其烦,非常耐心地为我解决各种疑问。”说起经销商的服务,朱先生满脸笑意。去年,经朋友介绍的朱先生来到这家经销店,在销售人员的介绍下,选择了一款240G的凯美瑞汽车,这么长时间,朱先生的车从没出过任何问题。

管家式的贴心小保姆

车主档案:杨小姐
座驾档案:型号:200G 豪华版
购车时间:2008年1月

杨小姐平时工作很忙,因此在生活方面有点“马大哈”。但是凯美瑞贴心的售后服务,为粗心的杨小姐解决了不少问

题。朱先生对这款车拥有带自动关闭功能的前大灯、遥控车门开启装置、车厢迎宾照明系统以及多功能集成控制方向盘等标准配置都赞不绝口,尤其对车的低油耗特别满意。“开着凯美瑞的车在市区道路上行驶大约消耗10个油左右,如果出差跑长途的话,油耗更低,让我自己很吃惊。”

朱先生还算了笔账,按照平均百公里油耗市区行驶为10L左右,高速行驶油耗为8L

左右,每月的油费大约在800元,与保养维修成本合计得出凯美瑞每月使用成本大约在1000元左右。与同级别车型的用车成本大约1800-2000元相比,凯美瑞每年可至少省9600-12000元。

不仅如此,凯美瑞还选用了对环境无害的材料,全面减少了“环境负荷物质”的使用,有效地车内空气污染物,防止造成空气污染,确保整车室内空气污染物控制达标。

题。“每三个月或半年都会定期打电话来询问我的车是否到保养的公里数,服务很贴心。不然我真的会忘记。”

杨小姐说,“每次去做保养的时候,车一开进店里,就有售后服务人员接待,我只要将车停到车位,下车后把车钥匙交

给服务员,并告诉需要服务的内容,就可以在休息室里‘闲逛’了。保养完还有一张详细的明细单,看得明白明白的。第二天,店里还会打电话对我此次服务的感受,并提醒下次保养的公里数,真是贴心的汽车小管家。”