

# 人类将在100年内灭绝?

据美国物理学家组织网24日报道,澳大利亚著名科学家、曾帮助消灭天花的堪培拉澳大利亚国立大学的微生物学名誉教授弗兰克·芬纳预测,因为人口过剩、环境恶化和气候变化,人类可能在100年内灭绝。

芬纳指出,他相信这种情形是不可逆转的,补救已为时过晚,因为从工业化时期(现在科学家把这一时期叫做“人类世”)以来我们对地球造成的影响堪比冰河时代或者彗星撞击的任何影响。芬纳表示,气候改变只是开始,而且它可能是我们人类灭绝的原因。他说:“我们将重蹈复活节岛上人们同样的命运。”人口越多意味着资源越少,芬纳预测:“未来将会发生更多食物争夺之战。”



复活节岛上的石像见证了这里曾经辉煌的文明

复活节岛以它的石头雕塑而闻名于世,波利尼西亚人曾定居岛上,在公元1000年中期,复活节岛曾是一个热带原始岛。开始人口增长缓慢,但后来人口暴

增。随着人口的增长,森林遭到破坏,所有森林动物都逐渐灭绝。大约17世纪,复活节岛文明开始崩塌,到19世纪中期消失。他还参与通过黏液瘤病毒控制澳大利亚野兔种群的研究。 孝文

## 好消息

### 女性做爱后喝果汁有利健康



研究显示,女性每星期性交超过3次者,约有50%的人会初发尿路感染。幸运的是,研究人员发现,女性如果每天至少喝一杯不加甜味剂的新鲜果汁或者浓缩果汁,那么她们发生尿路感染的概率会降低34%。如果能在性生活后马上喝一杯,效果更显著。

研究人员解释说,性交时的挤压容易使女性尿道受伤,并会将尿道周围或尿道前端的细菌带入膀胱。如性生活过频,还会使膀胱抵抗力下降,感染细菌的概率明显增加。而酸性较强的果汁饮料能够降低尿道中细菌的数量,所以能使尿路感染的发生概率大大降低。 中国网

## 世界上最“健谈”的动物



世界上最健谈的动物是谁?是马来西亚的洁翼彩蝠!这种蝙蝠每5毫秒就会发出一个回声定位声波。一位女高音歌唱家能够达到的音高是1.76千赫兹,而洁翼彩蝠音高平均可以达到235千赫兹,属于超声波的频率范围,最高能达到250千赫兹,也就是说,这种蝙蝠的音高是人类女高音歌唱家音高的142倍。

胡美玉

## 女性骨质疏松降低智力

国外医学家研究认为,老年妇女患骨质疏松症后会导致智力的下降。各种原因虽目前尚不很清楚,但二者间确有密切的关系。

美国旧金山的科研人员对8000名年龄在65岁以上的妇女进行了6年的研究。

结果发现:在初次骨密度与智力测试中显示,那些本身骨密度低的妇女,智力测试分也低于骨密度高的妇女。骨密度较高的妇女平均智力测试分比骨密度低的妇女高80%。经过几年后再测试还发现,骨密度丢失严重或骨折过的妇女的智力水平,比骨密度丢失较少或骨密度有所增加的妇女要低。《养生保健指南》

## 连抹香鲸都中毒了



国外环保组织近日发布报告说,即使是离陆地最远海域中的抹香鲸,体内也存在大量有毒物质和重金属。“最惊人的发现是金属铬,”发言人称。金属铬可用来制造不锈钢、涂料和为皮革染色,过量接触可致人患肺癌。

污染物可能随风和洋流漂至赤道或极地附近海域,然后由抹香鲸吞食;可能先由其他海洋生物吞食,再进入抹香鲸体内;成年雌性抹香鲸摄入污染物后,由哺乳渠道传给下一代。

报告人警告,海洋生物摄入人类排入海洋的污染物;反过来,人类食用受污染海产品后面临健康威胁。 杜鹃(新华社)

## 见多识广



本期问题:上图中是什么物品?  
(提示:一种生活用品)

上期获奖名单:

赵维欢(户部街)、焦红奎(洪武北路)、李娜(江宁)、刘勇(扬州)、张莉(无锡)

请将答案通过短信发送至13675161755,请注明姓名、地址和邮编。本市读者请到报社领取奖品。地址:南京市洪武北路55号置地广场602室《发现周刊》编辑部。领奖时间:每周二到周五下午。外地读者我们将按地址邮寄奖品。



本期奖品:  
《李志刚穴位养生方》  
作者:李志刚  
由中国轻工业出版社友情赞助  
上期答案:手机链

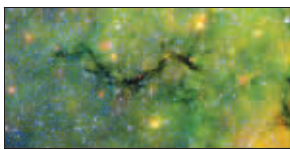
# 美国宇航局拍到“宇宙黑色裂缝”

美国宇航局天文学家近日使用斯皮策红外天文望远镜在距离地球11000光年外的马座星团中拍摄到一组“宇宙黑色裂缝”照片。这个蜿蜒的“黑色裂缝”是由宇宙中的灰尘所形成的,面积足有数十个太阳系大。不但如此,在这个裂缝中极有可能在孕育着新星体。

美国宇航局斯皮策科学中心的天文学家肖恩·凯利博士称:“这条黑色裂缝中的宇宙灰

尘为新星的诞生提供了绝佳的大环境,这些尚处于孕育状态的星还没有储存到足够的热量来破开裂缝云层。”

这条黑色裂缝的灰尘非常密集,即使人类可以乘坐太空船飞进黑色裂缝内部所能看到的也仅仅是一片漆黑。而斯皮策天文望远镜可以利用红外线穿过厚厚的裂缝灰尘层,为科学家提供黑色裂缝内部红外照片。从照片中我们可以



看到,那些在黑色裂缝内部及周围呈现黄色及橘红色的斑点即为尚未形成的新星体。而那些发射着红色光芒的斑点即为恒星胚胎,其质量约为太阳的20至50倍。 海澜

# 神秘火星洞穴中可能存在原始生命

据国外媒体报道,美国加州7年级学生在参加一个研究项目时,通过研究美国宇航局“火星奥德赛”探测器拍摄的火星照片,发现了火星上一个神秘洞穴。

这个火星洞穴同2007年美国地质勘探局科学家格伦·库欣在火星其他区域发现的地质结构相类似。库欣表示,这些结构用天窗来形容更合适。所谓天窗,是指洞穴或熔岩管的顶部较

小区域塌陷,使其下的部分暴露出来。按库欣的说法,火星洞穴可能保有火星原始生命存在的证据并帮助人类登陆火星后抵挡宇宙射线。火星上存在许多危险,包括辐射、极端温度和沙尘暴,对于人类未来探索火星无疑是巨大的难题,而火星洞穴则可以起到保护作用。

这些洞穴被认为是火星火山活动所造成的结果。火山熔岩在岩石中蚀刻出洞穴,当火

山喷发停止后,就会留下类似隧道的结构或“熔岩管道”。冷却的物质在上部堆积将洞穴遮盖起来,而某些部位或许会塌陷,从而形成天窗般的洞口。科学家并不清楚这些洞穴中蕴藏着何种物质。

库欣说:“最新发现的这处火星熔岩洞具有一定的价值。”他估计这个熔岩洞至少长190米、宽160米,洞深115米。 唐宁

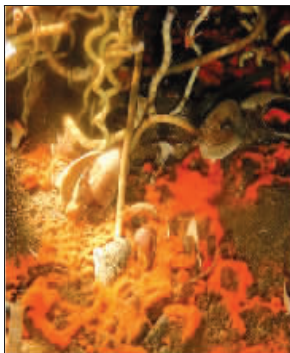
# 墨西哥湾海底怪物石油为食

美国媒体近日刊登了一组照片,展示了墨西哥湾海底世界的一个复杂食物链。令人感到吃惊的是,以海床渗出的石油和天然气为食的微生物成为这个复杂食物链的第一环。

右图是墨西哥湾海底三分之一英里(约合536米)的一个冷泉生物群落。处在前景好似垫子的橙色物体是一个微生物“殖民地”,靠海床渗出的石油和天然气填饱肚子。微生物开始了一个复杂的食物链,最终形成一个

黑暗生态系统。处在背景的是管状蠕虫,身长可达8英尺(约合2.4米),能够生存数百年。出现在蠕虫附近的是蜗牛和蛤蜊壳,看上去好像已经空了。

另一幅图中,是一只扁虾以及一些小海葵栖息在空壳内以及碎裂的碳酸盐岩上。空壳和碳酸盐岩位于海底1.7英里(约合2.73公里)处的一个冷泉区。值得一提的是,1.7英里是科学家在探索墨西哥湾黑暗生态系统时尝试的最深深度。(新浪科技)



## 坏消息

### 疲劳时喝咖啡并不好

很多白领在工作疲劳时喜欢喝上一杯咖啡“提提神”,其实这样做可能是在透支你的神经系统的储备。

疲劳是神经系统需要休息的信号,不休息、喝咖啡,就像运动员违规服用兴奋剂,强行推动体内的根气,是一种损伤。虽然在喝咖啡当时会有提神的感觉,但是长期下来就对神经系统产生伤害。你透支了神经系统的储备,必然要花更多的时间补回来。想提神健脑,最好还是通过更健康一些的方法。 王健

### 常换洗发水易致脱发



不同种类的洗发水pH值也不同。头皮的洗发水有一个适应的过程。如果你的头皮刚刚适应了偏碱性洗发水,你却突然换了一种偏酸性的洗发水,就会刺激头皮,引起脱发。此外,各种洗发水的配方和添加剂也不一样,且植物成分和化学成分含量也难以判定。如果我们不适应洗发水中的新配方,就会损伤头发,并加剧脱发。因此,洗发水不宜更换得太频繁,大家可以选择几种适合自己的洗发水,每隔三个月左右更换一次。(求医问药)