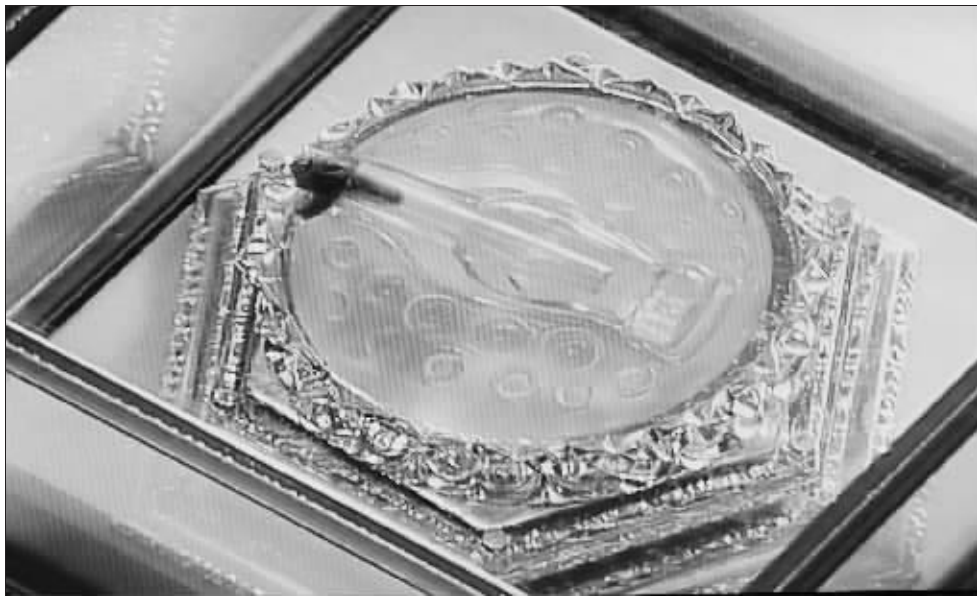


昨天的启请,让世人惊叹:原来除了预料中的佛顶骨与舍利,金棺银椁中还藏有这么多佛教圣物:水晶球、佛像、净瓶、香料……历经千年,鎏金佛像依然金灿灿,金棺银椁内更是有着一股神秘的香气,一个斜放着的透明小瓶则引来专家是否为中国造的争议……短短的启请过程中,几乎每一分钟都有新的惊喜。

□快报记者 胡玉梅 赵晨

启请新发现:佛像依然金灿灿,金棺香料很神秘,水晶球很独特 千年琉璃瓶是否“中国造”?



阿育王塔中密藏千年的净瓶展示在世人面前 本版摄影 快报记者 施向辉



银函上的花纹依然清晰可辨

提醒

今起一个月内可往 栖霞寺瞻礼佛顶骨

除门票外需另购40元瞻礼门票;请避开周末和端午节

从今天起,市民可以前往栖霞寺瞻礼佛顶骨、舍利等一系列圣物了。不过,考虑到人流控制,最好避开高峰,瞻礼活动将对外开放一个月。

供奉法会和庆典仪式后,佛顶骨舍利将在栖霞寺法堂举行为期1个月的供奉瞻礼活动。昨日下午1点左右,记者再次进入“方丈门”,看到左侧走廊处已经安装好安检门,来瞻礼的信众,必须先通过安检。

栖霞寺工作人员提醒各位信众,做到如法如仪。如果您携带有鲜花等供品,请在毗卢宝殿中指定的供台上供奉,而且由于佛顶舍利前没有礼拜空间,请您在大殿佛前礼拜。“方丈门”外有存包处,当您来到这里,请先存放随身物品。进入“方丈门”,按照顺时针顺序,排队通过左边的安检门,手机、相机、易燃易爆物等不允许带入。进入“法堂”前,需要先在指定区域穿上鞋套。进入法堂后,只能行注目合掌礼,不能礼拜,请怀有恭敬虔诚之心,不得喧哗笑语。瞻礼结束后,在指定区域脱下鞋套,从“南角门”离开。另外,端午节即将来临,前来瞻礼人数众多,工作人员提醒,避开周末、端午时的人流高峰。

需要注意的是,来栖霞寺瞻礼佛顶骨舍利,除了需要买栖霞寺门票外,还需单独购买瞻礼门票,门票定价为每人40元。

安保:凭体温能监测到你

“未来圣物的安保,主要集中在防火、防盗、防破坏和防踩踏上。”南京市公安局副局长黄亚玲介绍,公安部门已经采取了严格的安保措施,确保万无一失。

防火是保护圣物的重中之重。由于栖霞寺是木结构的古建筑,防火任务很重,消防部门已经安装了灵敏度极高的喷淋系统,同时,现场还安置了一辆消防车,消防队员24小时值勤,随时待命。

对圣物的保护,警方采取的是人防和技防相结合的方式。比如在毗卢殿,警方安装了多个先进的探头,保证毗卢殿内以及周围不留死角,工作人员通过大屏幕,能一眼看见毗卢殿内和周边的所有情况,连一个苍蝇飞进去,都能看得一清二楚。

同时,警方又安排了200多名安保人员,从栖霞寺门口一直到毗卢殿,层层设卡,明岗与暗哨相结合。“安保方面,我们设置了6道防线,人防、技防还有物防,都有。”据介绍,栖霞寺内安装了上百个探头,这些探头有的是360°的,还有的是红外的。同时,还有最先进的监控,只要你一踏进藏经楼,这里的监控仪器根据你的体温就能监控到你的一举一动了。

黄亚玲建议市民,来栖霞寺瞻礼的时候,一定要听从工作人员的安排,不要推搡和拥挤,同时,尽量能够避开节假日人流高峰。

亮点1

鎏金佛像:千年依然金灿灿

当人们把目光聚焦到佛顶骨舍利的时候,眼尖的专家发出了一阵轻轻的“惊叹”!为啥?他们发现,装有舍利的净瓶右下角还有一尊闪着金光的铜鎏金佛像。

虽然年代久远,但是佛像看上去依然很光鲜,就像新的一样。佛像身上的衣着细部栩栩如生,可见当时的雕刻工艺是如何细致!专家说,这尊小佛像是铜鎏金,在当时来说,这种工艺是非常了不起的。

鎏金是把金子和汞合成“金汞齐”,将“金汞齐”涂在铜器的表面,加热使汞蒸发后只剩下金子留在了铜器的表面而不脱落。铜器、银器都可以鎏金,但铜不易镀上金。首先将要鎏金的器物进行处理,磨细抛光,要达到平整光洁。最好还要用粗木磨碳磨细腻,总之表面越光洁鎏金的效果越好。

这尊佛像历经千年,可见当时的鎏金工艺已经高度发达。

亮点2

香料:启请现场有股香气

昨天上午,当考古人员打开封存千年的金棺银椁,站在附近

的工作人员立即闻到了一股淡淡的香味。这股香味是从哪里来的?金棺打开之后,真相显现了出来,原来,在佛顶真骨的边上,有一块白色的东西,这就是神秘的香料,这种香料历经千年,却仍散发着一股香味。

这香料是由什么构成的?目前,香料的成分还不得而知,考古人员要对香料进行取样分析,才会知道是由什么组成的。但从以往的考古来看,法门寺的地宫内,佛指骨舍利的边上,就曾发现过类似的香料。这些古代香料都是完全天然的。

那么,佛顶真骨旁边的香料有什么作用呢?专家认为,香是佛教中极为重要的供养,常被用来作为供养菩萨、本尊的圣品,密宗《大日经》将之列为六种供养之一。佛经和僧人对香大加推崇,几乎在所有的佛事活动中都要用香,焚香供佛很快就融入当时的社会生活,不仅敬佛供佛时要上香,而且在高僧登台说法前也要焚香;在当时广为流行的浴佛法会上,要以上等香汤浴佛;在佛殿、法坛等场所还要泼洒香水,将香当作一种与神灵沟通的媒介与献礼。

金棺内的香料除了有宗教仪式上的功能外,还能起到杀菌除湿的作用,所以,金棺内放香,有一举多得的功用。“具体起到什么样的作用,要进行检测,分

析它的构成成分是什么?从而分析出它的药性来。”

亮点3

这个水晶球很独特

在银函内琉璃净瓶的边上,还有一枚圆溜溜的水晶球。从长干寺地宫考古发掘至今,已经发现了十几颗水晶球了。这些水晶球都是礼佛用的,只是,大家没想到银函内居然还有这样独特的水晶球。

那么这枚佛珠到底是做什么用的呢?据南京大学历史系教授贺云翱分析,这很有可能和佛教的仪规要求有关。早在上世纪90年代,贺云翱在江苏涟水考古,就曾挖出一个装有高僧舍利的函,舍利的边上就围有一串佛珠。“综合其他的一些佛教界考古发现来看,舍利的边上,都会装有一些比较珍贵的物品,如琉璃、水晶、或金银装饰品,这些珍贵的物品,有的是施主施舍的,有的是根据仪规要求,必须要放置的。至于这个净瓶边上的那枚水晶球,是否由他人施舍,就无法获知了。”

亮点4

纹饰:鎏金工艺很精致

“一千年前就有这样的鎏金工艺,实在太震撼了。”工艺

美术大师王殿祥说,在宋代,鎏金工艺是非常复杂的,又都全手工制作。尤其难能可贵的是,金棺银椁上的纹饰,一个个都雕刻得精致。王殿祥很好奇,是不是金棺银椁全采用的是鎏金工艺?

亮点5

琉璃瓶:千年前的中国造?

当银函被打开后,一个斜放着的透明小瓶子出现在人们眼前。专家也表示,小瓶子的尺寸之大,出乎他们意料。“这么大,比银函的边都长,只能斜对角放在里面。”

记者发现,最终一共启请了4个琉璃净瓶。如此多的净瓶也让专家们产生了强烈的好奇心,在一千多年前,中国的玻璃工艺已经如此发达了吗?这些琉璃瓶它们是“进口”的,还是中国自己造的?

就这一点,专家们内部也产生了分歧。南京市博物馆副馆长华国荣说,在古代,玻璃又叫琉璃,在宋代的时候,中国自己的琉璃工艺水平还没有发达可以制作出那么薄的瓶子来,因此,不排除是舶来品的可能。而另一位专家则表示,其实中国古代工艺非常发达,在汉代,已经出现琉璃了,汉广陵王墓里就有琉璃。

供奉

小小玻璃罩也是特制的

佛祖圣物保存延续恒温恒湿

启请结束,佛顶真骨和舍利被放在了一个玻璃罩里面。这可不是一般的罩子。

圣物供奉在全国工艺大师王殿祥亲手设计制作的楠木刻金宝座上。这两套楠木刻金宝座直径有15厘米,高度为12.5厘米,宝座底座和下三层都是浮雕,图案主要是一些莲花等佛教纹饰,上面三层是莲花花瓣。最上面一层采用圆雕手法

“绽放”出朵朵莲花。两个宝座采用楠木雕刻,贴附金箔,宝座金光熠熠,庄重而华贵。

供奉的秘密还在于玻璃罩。佛顶真骨和感应舍利已经在地宫里待了一千年,地宫里恒温恒湿,对文物的保护非常有利。圣物启请出来后,要想长久保护,必须也要维持类似于地宫的环境。

在南京市博物馆,有这样

的科技条件,圣物出土一年多来,保护得非常完美。那么,栖霞寺有这个环境吗?有!这个环境,就是这个玻璃罩内的环境,这个外表普通的玻璃罩,是由上海博物馆特制的,玻璃罩的下面装有“机关”,放置了一些除湿、输入惰性气体的物品,同时可以保证玻璃罩内的温度都保持在18℃~22℃左右。



小小玻璃罩也是特制的