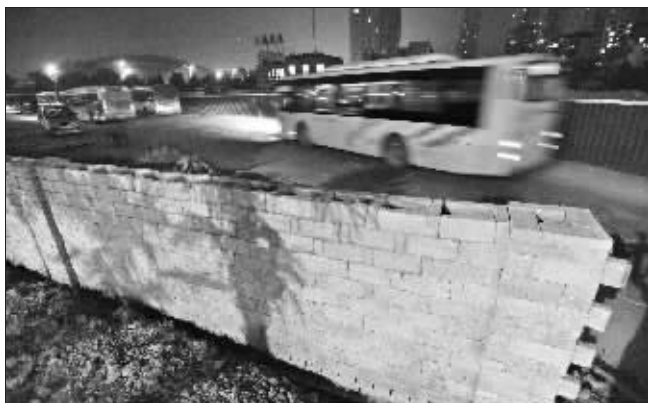


21:30 实习生 马薇薇 快报记者 鲍铭东 孙玉春为你报道

公交场站遭砌墙“封门” 4条公交线路何处安家?

公交公司:开发商当初求着我们来,现在又要赶我们走

河西奥体北门紫鑫中华广场东南侧有处公交场站,这里有82路、48路、57路、306路四条公交线路、近百辆公交车,是附近居民每天出行必不可少的。最近,这处场站周围突然砌起了围墙,而且在东侧的场站入口处砌起了一道大门,公交车面临着无法进入的窘境。公交公司的相关人员昨天表示,这是开发商单方面毁约行为,意图赶走场站。



场站旁边的围墙已经基本成型 快报记者 施向辉 摄

公交场站被包围

昨晚,记者赶到此处公交场站,在江东中路和梦都大街的路口拐角处,有一片三四千平米的空地,这就是四条公交线路的栖身之处。场站的北侧是一大片空地,近处有一片房屋已经被拆除。据了解,这里原来是南京建瑞房地产公司紫鑫中华广场的售楼处,售楼处被拆后,沿着空地的外侧又建起一道施工铁皮围挡,一直延伸到东面邻近江东中路的路口,这里正是公交车进站入口。

在场站的东侧和南侧,砌起了一道围墙,围墙高两米左右,已经基本成型。而在公交车站入口,更是竖起了两道门柱,门柱上还装上了门销铁环,看来是准备安装铁门的。仔细观察,门柱底部的水泥印迹未干。

“这两道门柱是今天下午刚刚砌起来的,我们公交车今天一天虽然正常进入,但是却眼看着工人在这砌门。”公交公司一位司机说,大门一砌上,下一步明眼人都能看出就是封门。

公交车进出很艰难

记者看到,门柱砌起来后,

相距不过四米多,由于一侧的围挡已经压缩得很紧,这样公交车一进站就得拐一个大弯,驾驶必须非常小心。

进去之后,里面就是公交车的停车场了,里面停满了82、48、57、306路公交车。下了车司机就开始抱怨起来:“这个门柱在这里,车太难开了,不小心就会碰到!”

一位司机说,门柱是昨天下午5点左右开始建的,到了晚上已基本成型。而围墙约是半个月前盖的,“盖围墙我们没什么意见,但是装了大门,严重影响我们公交车出行!”一些公交司机抱怨说。

据了解,公交车入场站都是东进西出,如果东面的出口没了,就只剩下西面朝向梦都大街的一个出口了,“单进单出,车辆很难顺得开!”一位车队长说,这里四路公交车一共有近百辆大巴,如果没了出口,车辆就得排队进出,到时候梦都大街上肯定会滞留大量公交车,影响路面交通。

连夜加盖围墙

记者在采访时,看到一辆商务车开进场站,下来几个小伙子,拿着瓦刀和泥灰盆走到了围

墙边,继续砌围墙。

“真是没办法,摸黑还要抢着干,这不是做给我们看吗?”一位车队长说,估计最快今天,围墙就全部砌好,“大铁门再一装,就是个封闭工地了!”

两名施工人员称,晚上没事,正好还剩点材料,就过来再砌几砖。至于下一步会不会变成工地,把公交车驱逐出去,他们称“还没那么快”。

“打桩机还没进场呢,这至少要两三个月!”一名施工人员说,而且安装铁门也没有那么快,门还没做好,要等到好几天后。“即使门装上了,我想也不会锁着不让公交车进入吧!”

车队:想赶走我们

据了解,紫鑫中华广场公交场站共有两个车队,分别为公交公司第五客运部2队和3队。据车队工作人员肖先生介绍,发现现场外盖围墙后,他立刻询问施工人员情况。他了解到,搭建围墙的是紫鑫中华广场的开发商南京建瑞房地产开发公司。

据公交公司相关人员介绍,当初开发商为了卖房,在2005年请求公交公司开辟线路进驻,

在客管处的见证下,公交与开发商签署了协议,先后4条公交线路入驻临时公交场站。在协议上,开发商表示要在紫鑫中华广场3期开发建设时配建一个公交场站,届时可以将这几条线迁移到新公交场站中去。可目前新场站还未建成,从去年起,开发商就急着要赶公交出门,欲将原先的临时公交场站挪作他用。公交由于没有合适的落脚点,当然不答应。此前已发生过一次站房停电的情况,后来在公交的交涉下,开发商恢复了水电。没想到昨天下午在没有任何招呼的情况下,开发商雇民工并装上铁门,要强行将这4条公交线路扫地出门。无奈之下,公交部门只能报110,在警方的干预下,砌墙封门行动才暂时停止。

公交相关负责人表示,开辟这些公交线路是满足市民出行的需求,也提升了紫鑫中华广场的房产价值,因为出行便利是选择住宅的首要条件。如果要赶走这4条公交线,会给很多市民带来不便。如果开发商坚持这么做,这些公交车只能停在大马路上。为了避免这种窘境,现在客管部门都要求,公交必须与开发商签订协议后才能进驻,可还是遇到了这种问题。

据悉,南京市建委等部门曾经明确规定,开发10万平方米以上的楼盘必须同步配建公交场站,但实际上这一规定形同虚设,很多大楼盘开发时都没有考虑公交场站,而是尽可能多地建房,这也导致了公交场站缺口严重,公交线难以优化和合理布局。缺乏对这一规定的监管、执行力度,最终受罪的还是依赖公交的老百姓。

对上述情况,开发商尚未回应,快报将继续关注。

(任先生线索费100元)

滚动播报

全天候资讯为你呈现

00:20 记者 李绍富播报

燃气管道被挖断 这次真的不怪施工方

施工挖断燃气管道,这事常有,而且几乎都是野蛮施工所致。昨天凌晨,下关热电厂门口又有燃气管道被挖断了,原因却并非野蛮施工,而是燃气管道埋得太浅了。

昨天凌晨零点左右,下关中山北路北段热电厂门口,几台大型工程机械正在忙碌着,进行道路柏油重铺工程。施工没几分钟,刨除路面陈旧柏油的机器经过热电厂前面路段时,路面突然传出“扑哧”的响声,一股浓浓的燃气味扑鼻而来。“不好,赶紧熄火,不许抽烟,也不许打手机!”发现燃气管道损坏后,施工负责人立即大声向工人喊话。随后,他跑到100米开外,报了警。

不久,民警和消防队员赶到。几分钟后,港华燃气公司抢修人员赶到现场。“你们这个管道埋得太浅了,我们刨了最多也就5厘米,没想到就弄坏了燃气管道!”道路施工方负责人称,这回他们绝对不是野蛮施工,确实与燃气管道没到位有关。港华燃气公司抢修人员称,这条燃气管道是很小的支线管道,至于管道为何埋这么浅,他们也不知道。

(朱先生线索费50元)

01:30 记者 是钟寅 实习生 季铨播报

老杨死了 留下五个空酒瓶

老杨昨天凌晨1点死在了医院,三天前他被邻居和居委会主任从家中送到医院,当时家中还有五个空酒瓶。邻居王大妈怀疑,老杨是喝酒过多而死的。“真不知道他是怎么了?”

这两天,在秦淮区文安里的王大妈总是心里很难受,邻居老杨因为醉酒而死。在几天前,居委会马主任还特意给自己100元,让她给老杨买点吃的。“老杨说想吃肉,我给老杨买了12块钱肉,我们不敢直接给他钱,就是怕他喝酒。”据王大妈回忆,老杨今年56岁,一直喜欢喝酒,下岗、离婚后喝得更厉害,整天醉醺醺的,一直没有固定工作。5月28日,她再到老杨家,却发现门开不了。直到民警撬开门,才发现老杨已经不省人事。送到医院后,抢救3天,老杨还是走了。

(王女士线索费50元)

12:30 见习记者 王竞播报

老人大小便失禁 热心市民纷纷帮忙

“咦?这老太太怎么在马路上方便啊?”昨天12点多,南京火车站附近的黄家圩路口,一位老太太蹲在路边花坛上方便,裤子被扔在一边。市民们议论纷纷,不知出了什么事。

韶山派出所一名民警和一名女保安迅速赶来。女保安吴芳看到此景,立刻返回派出所,找来衣服、裤子和内裤,用卫生纸帮老太太擦掉身上的污渍,并帮她套上裤子。一位男市民赶到附近的单位,找来一条浅黄色的毛毯,披到老太太身上。民警和吴芳随后将老太太扶到了派出所休息室,吴芳打来水,帮老人擦洗了身体,并找来了一条干净的黑色五分裤给她穿上。穿上裤子,老太太心情大好,向帮助她的人行了一个脱帽礼,并冒出一句英语:“Thank you very much!(非常感谢!)”老太太自称是新加坡人,原籍南京,这次是回南京看病。“她有中度糖尿病,大小便失禁,因此才有了这一幕。”旁边一位市民说。老太太自称已有109岁了,目前,派出所还在设法核实老太太身份。

(王先生线索费50元)

20:30 快报记者 赵晨为你报道

江宁又发现一座东吴墓

同一工地连续挖出6座墓,稀奇不? 考古发掘单位竟无资质,惊讶不?

昨天,江宁城盖村一工地上发掘出一座东吴古墓,让人吃惊的是,这已经是此地发现的第6座古墓了。更让人诧异的是,古墓是由江宁区博物馆发掘的,而这个单位并无考古发掘资质。

第6座古墓

记者赶到现场时,周围村民正围着墓地。一村民告诉记者,江宁区博物馆的工作人员刚离开不久。

这座古墓长10余米,墓室门被砖封着,经过1米左右的通道,就是圆顶隆起的前室,后面是拱券型的后室。“古人真了不起,你看这个穹顶,做得真精致!”看到穹顶上砖与砖之间的缝隙,都被磨得小小的砖块填充,村民周先生不禁发出感叹。据了解,江宁博物馆已在此发现了两件瓷器以及一面铜镜,初步断定是六朝东吴墓,距今1800多年。

村民告诉记者,这里正在修建江宁区聋哑学校。工地施工人员刘师傅说,5月28日上午,他带着工人们在挖下水道,挖土机挖着挖着,突然一铲子下去冒出一股水流,他们就停下来,发现铲斗里的土很松。“我觉得可能是



又挖出一个古墓,村民们都跑过来看热闹 快报记者 施向辉 摄

古墓,就向工地领导汇报。”

之所以能判断出是古墓,就是因为工人们古墓已经“见怪不怪”了。刘师傅说,去年这里就挖出过5座墓。“修工地蓄水池时挖出2座,主楼打地基时也挖出2座,打报告厅的地基时又发现1座,而且规模很大,现在这个,已经是第6座啦!”他告诉记者,古墓周围的土很松,“因为已经被动过了嘛。”

刘师傅还告诉记者,这里可能是民间传说的“七星墓”,也就是同一家族按照某种排列形成的墓群,“可能还有1座墓,就在周围。”

发掘者不具考古资质

让人意外的是,这座古墓的发掘者是江宁区博物馆。据了解,南京市共有3家单位具备考古发掘资质,分别是南京大学考

古系、南京博物院、南京市博物馆。“即便是在这些单位里,也不是每个考古人员都有考古发掘资质的,必须经国家文物局授予考古发掘领队资格才行。”

江宁区博物馆负责人坦言,他们单位没有考古发掘资质。“但我们是在南京市博物馆领导下进行的,他们派人来指导。”他强调说,“我们是在进行抢救性发掘。”

市博物馆:没派人指导

对此,南京市博物馆考古队负责人表示,他们并未对江宁区博物馆的发掘进行指导,“他们考古发掘,我们没有派人过去。”

南京市文物局相关负责人表示,房地产开发等大型建设工程,在开工之前必须经过考古勘探,而且文物部门要报批国家文物局;如果是施工时发现地下文物,要向南京市博物馆考古队汇报,由市博的考古人员带队发掘。他同时表示,目前尚不了解江宁城盖村古墓的具体情况。

(孙先生线索费90元)