

# 去看小美人鱼 你铁定“出洋相”

## 这座雕塑背后的摄像头,会把你的表情传回丹麦供人参观

昨天进入上海世博会试运营的第四天,世博会开幕正式进入“读秒阶段”。随着试运营开放,中国馆、主题馆、意大利馆、法国馆等场馆纷纷亮相,各具特色的高科技场馆吸引了游客们的强烈关注。虽然昨天共有52个场馆对外开放,但是一天下来,能逛完4个已算是不错的成绩了。

### [中国馆]

#### 活的《清明上河图》

昨天中国馆内所有展区全部对外开放,记者花了两个小时才逛完。

逛中国馆是从上往下看,展馆的展示以“寻觅”为主线,带领参观者行走在“东方足迹”“寻觅之旅”“低碳行动”三个展区。记者从拱斗四条“腿”直上49米12层后,踮起脚,轻轻就走过了中国最早的“城市”——城头山,眼前好一片繁华市井!

这是一条“商业街”,130米长,6.3米宽,蜿蜒向前。清晨的薄雾中鸟语啾啾,脚夫吆喝声渐响,虹桥上忙碌起来,老父背着幼儿微微弓着身,骑在马上,的官宦则鼻孔上翘……张择端笔下的《清明上河图》刻画了北宋汴梁的繁华景象,而国家馆则让名画“活”了起来。工作人员告诉记者,这块全国最大的三维画卷呈现给观众一幅水会流、人会走的《清明上河图》,借助历史专家的智慧,4分钟刻画了691个人物,人人有故事,一颦一笑皆有内容。而且这个画面还会不停变换场景,从早上天刚亮,船家女梳头打扮,到中午酒馆里有人碰杯喝酒,到晚上华灯初上,夜间巡逻和打更的不停地在路上游走。

其实,逛中国馆不累,先是坐着看回忆片,以一名小男孩一边奔跑一边穿越年代,一下子跨越了30年,这样的岁月回眸一下子勾起了很多中年人的回忆。“快看,1978年我上初中的时候,家里也是这样,有个收音机,到了1988年我结婚的时候,我花了1500元买了五斗橱、大衣柜和4个靠背椅,再后来买了单门冰箱、收录机、缝纫机,还有黑白电视机,当时最红的片子是周润发主演的《上海滩》,现在呢,我家家具都换了4次了,电器也全都现代化了。这个变化真是快啊!”上海市市民龚先生说。

在“低碳行动”展区,除展示了充电汽车外,最吸引人的就是有一个不停转动的钟,你随便点一下,它会告诉你,这个时间段如何才低碳。



中国馆里的巨幅三维画《清明上河图》 本版摄影 快报记者 顾炜

### [卢森堡馆] 门口就能看到金色少女像

别致的城堡,蓊郁的树木,盛开的鲜花,潺潺的流水……在世博园C片区,卢森堡馆绝对是一处精彩的风光。走近一看才发现,该国展馆外部全是由红色的钢板打造。“都生锈了啊,怎么还写贵重铜板呢?”不少游客好奇地询问,工作人员李小姐解释,卢森堡有两样东西,他们非常骄傲,除了森林,就是卢森堡自产的上好钢材了。这次所有的钢板都是空

运过来的,共5.8吨,全都是红色考顿钢,阳光下犹如燃烧的火焰。

而该国的国宝,不用排队就能看到,金色少女像就在展馆入口处,身着战袍的少女,手捧金色花环,昂首注视前方,象征着自由和抗争。雕像由著名的卢森堡艺术家Claus Cito于1923年创作,坐落于卢森堡市宪法广场中央高耸的英雄纪念碑上。



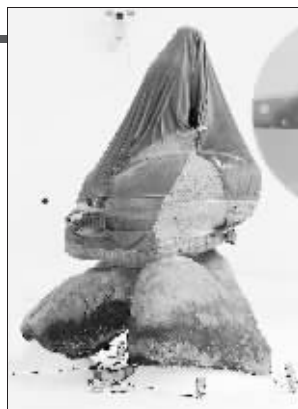
### [丹麦馆] 小美人鱼明天揭盖头

虽然丹麦馆还没有开放,但已吸引了不少游客好奇地驻足观看,“那是不是小美人鱼啊?”哥本哈根久负盛名的小美人鱼铜像首次走出国门,但“小美人鱼”昨天依然遮着红盖头。

“本周日就将对外正式开放,届时小美人鱼将被安放在丹麦馆内的一个水池中央,水池中放置1000立方米海水。”丹麦馆工作人员弗兰克告诉记者,由于国宝离开了哥本哈根,很多到当地旅游的游客可能会失望,所以他们丹麦馆这次暗藏机关,就是在小美人鱼的

背后墙面上安装了摄像头,它将记录下所有到其跟前参观的参观者。所有参观者的表情都将被传回丹麦国内,被全丹麦人民和游客参观。

弗兰克介绍说,为了使参观者有一种亲临哥本哈根的感觉,除了播放介绍他们国家的宣传片外,还将投入200多辆自行车免费提供给游客在整座丹麦馆内骑,“为了宣传环保,现在在丹麦,自行车是主要交通工具,市民只要在路边投币就可以骑走路边的自行车,而汽车则越来越少。”



### [捷克馆] 摸摸国宝能带来好运

许多国家的国宝只能远观而不能动手触碰,而这个国家,场馆工作人员则不停地建议参观者用手去摸摸他们的镇馆之宝,这就是圣约翰·波穆克雕像下的青铜浮雕。

这座圣约翰雕像被视为世界各地圣约翰雕像的蓝本,也

是查理大桥的护佑者。据民间传说,用手触摸浮雕许愿很灵,因此数千名布拉格市民和游客每天都在查理大桥上触摸浮雕,为自己和亲人祝福,期待好运。这块据说可触摸者带来好运的浮雕是首次离开家乡。



### 六万江苏游客 明天看世博

明天,上海世博会预展将迎来压力最大的一场考验:50万人次同时游世博!江苏有6万名游客将参加明天的预展演练,其中,7000名是南京市民。记者也将兵分几路,跟随不同的旅游团去体验这场世博“大考”。

6万江苏游客明天可以“初体验”世博游。结合亲身经历,记者又采访了已经提前探营的旅行社人士,为市民送上一份“预展提醒”。

首先,园区较大,要注意保存体力。世博园里也有公交车等代步交通工具,要充分利用。

关于园内的饮食问题,浦东客流量大,吃饭的地方也比较拥挤,市民可以坐越江线到浦西去吃饭,或者带点饼干、蛋糕等干粮,但饮料、矿泉水绝对不能带,园内到处都有直饮水。

如果遇雨,记者建议市民带折叠伞,因为根据前几场的经验,长柄伞过安检时会有些麻烦。

快报记者 孙兰兰

### 入沪不必挤沪宁高速 这几条路车流较小

昨天上午,江苏省公安厅召开世博会安保新闻发布会,江苏省公安厅党委副书记、副厅长柳玉祥呼吁:尽可能选择乘坐公共交通,尽可能避开大车流量路段,尽可能错开开幕日、中国馆开馆日等日期入沪。

警方相关负责人介绍,他们前天在沪宁高速花桥治安卡口做了一次测试,有人沪通行证的车辆无需排队可快速通过,但没有通行证的车辆则需要1个小时以上才能通过此卡口。

在会上,警方呼吁,入沪的车辆要尽可能避开车流较大的路段。警方也给人沪车辆推荐了一些相对车流较小的道路:苏沪、沪苏浙高速公路,318、204国道,338、339省道。

通讯员 沈官轩 快报记者 言科

### 赴沪长途车安检升级 带饮料可能要喝一口

记者获悉,今天起,从南京乘汽车到上海将开始执行实名制,除此之外,旅客所携带的任何行李都要“逢包必查”,一件不漏。中央门长途汽车站、汽车东站提醒市民,前往上海务必带上身份证,以免影响出行。

世博会期间,南京各大客运站都会加大对液态物品的控制,所有饮料都要经过严格检查,绝不亚于机场安检。

中央门车站介绍,他们对所有液态物品均将采取“摇一摇”、“闻一闻”或请旅客“喝一口”的方法开展检查;对旅客行李中的液态物品,也要开包检查。乘汽车时,携带行李都必须经过安检仪才能进站,不过,从今天起,这个规定将更苛刻,随身携带的小包也要经过安检仪才能通过,相关人士称之为“逢包必查,一件不漏”。

快报记者 毛丽萍

### 江苏严禁景点 借世博会涨价

快报讯(记者 陈英 通讯员 郑哲)昨天,江苏省物价局发出通知,要求加强价格监管与服务,切实维护世博会期间市场价格稳定。通知强调,世博会期间从严格控制政府定价项目出台,旅游市场严禁借世博会之机,突击上调游览参观门票价格。

江苏将开展世博会专项价格检查,重点加强对旅馆住宿、交通客运、旅游服务、商业零售、餐饮服务、旅游景点、停车场、加油站等行业的市场价格巡查。

快报记者 项凤华

## 记者感受 游世博 预约比起早更重要

上海世博会园区面积是有史以来最大的。

“要想一天之内参观世博园,一定要9点之前就到园区,第一件事儿就是预约。”这个是记者逛完世博的第一感受,昨天记者是7点50分到的,门口已经排了两三百米长的队伍,因为人多,游客进园的时间提前了20多分钟。8点10分,记者已经通过“安检”进入了园区,幸运的

是,就在门口,记者拿到了第一张中国馆的预约券,进馆的时间是10:00~10:30。

工作人员表示,前一天晚上他们接到通知,中国馆参观预约券将全部改成人工方式发放。上午发券速度很快,1000张中国馆预约券,10分钟内已发放一空。没拿到的游客可以到预约点去排队领,为此不少游客抱怨,预约比起早更重要。

昨天,记者一早就进园,虽然成功地第一个逛完了中国馆,但是两个小时出了中国馆,才发现许多国家的场馆门口已经排起了像回形针一样的长队,甚至把整个场馆绕了一圈。法国馆发出电子提醒:“参观者多,现在排队的还要两个小时后才能进,建议先去参观别家的场馆。”而意大利馆也因为人多,场馆工作人员手举“优先通道,65岁以

上”的告示,表示开辟老人通道,65岁以上的老人凭身份证件可不用排队直接进入馆参观。

这么多的场馆分布那么广,走起来会不会特别累呢?答案是肯定的,所以记者建议,不要希冀把所有的场馆都看完,应事前策划一下重点看哪些馆。园内有各种交通车,上下楼有自动扶梯,量力而行。

快报记者 项凤华