

宁溧路高架五一通车,新增一条进城匝道,江宁方向来的车流量将剧增

双桥门立交会不会成南京“堵王”?

5月1日,折腾了南京市民很久的宁溧路高架就要通车了,双向6车道将让江宁与主城之间更加畅通。但是,连接宁溧路与主城的是一个经常发生拥堵的双桥门互通立交。通车之后,宁溧路将有3股车道,机场高速有3股车道,共6股车道的车流在双桥门互通立交的4股车道上交织,有网友质疑,堵会不会是未来的一种常态?昨天,记者来到宁溧路高架的施工现场,一探究竟。

□快报记者 朱俊俊

双桥门互通先天不足是堵点

5分钟,东山到卡子门只需要5分钟!当宁溧路改造工程启动之后,南京媒体向市民描述了未来的美好前景,这对于家住江宁又饱受路堵之苦的市民来说,绝对值得期待。拓宽后的宁溧路是南京“井字形”快速通道的重要一环,是主城通往江宁的主干道,双向6车道的设计可以大大提高车速。

但是,随着宁溧路通车日的临近,网上却传来了许多质疑声:宁溧路的快速效果真的能够达到吗?因为宽阔的宁溧路高架进入主城区,必须经过双桥门互通高架,但双桥门却是南京的一个堵点,只有单向4车道,能够迎接汹涌而来的车流吗?

昨天上午9点,记者来到了双桥门互通高架与机场连接线的交织段处,这一段路由于设计上的先天不足,是双桥门拥堵的罪魁祸首。

记者看到,由南向北进入双桥门高架的主要有两个方向来的车流,一个是机场高速连接线。机场高速单向原本只有两股车道,但进入连接线后,成了三股车道(机场路高速正在进行扩建改造工作,将来机场高速的主线单向也将为三股车道)。还有一个方向的车流是从土城头匝道上来的,匝道有两股车道。

从匝道和连接线两个方向涌来的车流一路向北,临近双桥门

互通的三个分岔口,分岔口上方竖立着三块指路牌,一个方向通往龙蟠路城东干道,一个方向通往大明路和赛虹桥(奥体中心和绿博园也从这个匝道走),还有一个方向下行通往宏光路。

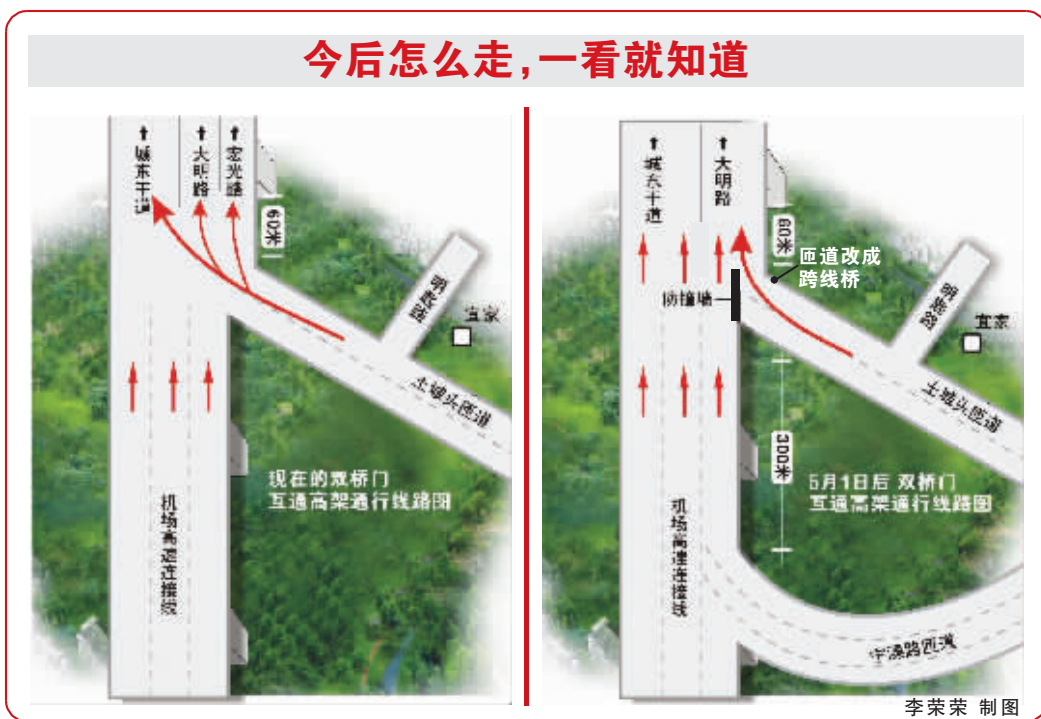
三个分岔口距离土城头匝道只有60米的距离。机场高速三股车道、土城头匝道的两股车道,一共5股车道的车流行驶到这个交织点后,必须在60米的距离内判断该选择哪一个分岔口行驶,很容易发生拥堵和碰撞事故。

而且,分岔口的车道比较狭窄,进入城东干道的路幅只有7.2米宽,两股车道;进入大明路的匝道路幅也只有6.8米宽,而且这条匝道前行近10米后,又分成了两个支路,一条上行至大明路,一条下行进入宏光路和双桥门。这个分岔口经常让外地司机迷路。

5股车道的车进入4股车道,交织段的距离又这么短,毫无缓冲的余地,这是双桥门互通拥堵的根本原因。

60米“咽喉”将拉长360米“食道”

但是,许多市民认为,已经很堵的双桥门互通立交,到了5月1日之后会“雪上加霜”,因为宁溧路高架有一条匝道连通机场高速连接线,宁溧路高架单向有三股车道,汇聚到机场高速连接线的三股车道上,车辆一下子会增多,而且车速很快,再加上土城头匝道,来



李荣荣 制图

自8股车道的车进入双桥门岔口的4股车道,将使双桥门互通立交更加拥堵。

“车辆肯定会增加,但我们采取了许多措施,保证进入主城的车辆能够有序通行。”有关专家告诉记者。

双桥门互通之所以拥堵,就是因为交织段只有60米,太短。为了解决这个根本问题,设计方和交管部门采取了许多措施,首先就是让交织段的距离扩大到了6倍。宁溧路高架有许多匝道,其中一个匝道连接机场高速,连接口距离双桥门分岔口有360米的距离。这样从宁溧路匝道上过来的车和机场高速连接线的车交会之后,可以有360米的交织段进行缓冲。同时,交管部门会提前设置交通诱导标志,让司机提前做好择道准备,不要在临近分岔口的时候再变道,

避免碰撞事故的发生。

土城头匝道将不再直通城东干道

对土城头匝道,设计部门也做了重要的修改。现在,从土城头匝道上,既可以上城东干道,又可以进大明路或宏光路,与机场高速连接线的车流频频抢道。通车之后,土城头匝道将改建成单独的跨线桥,并且修建一堵防撞墙,从土城头匝道上,就不能直接进入城东干道了,只能进入大明路匝道,通往纬七路。这样就不会干扰从机场高速和宁溧路过来的车流。

而且,设计部门对双桥门互通的岔道也进行了修改,现在是三个岔口,通车之后,下行进入宏光路的匝道将被取消,变成了两个岔

口,一个通往城东干道,一个通往大明路(纬七路方向),虽然还是只有四股车道,但右侧的车道明显变宽了,而且,少一股车道的选择,可以少一股交织车流,能够保持车辆有序通行。

所以5月1日宁溧路通车之后,双桥门互通立交将是这样一种通行格局:机场高速连接线3股车流与宁溧路匝道3股车流合并至机场高速连接线,形成3股车流后向北行驶,临近双桥门分岔口时,土城头匝道两股车流汇入,等于还是5股车流进入4股匝道,与现在的格局一致。

虽然还是5对4的格局,但车流肯定会增加,可以预见的是,江宁方向来的车流将随着宁溧路的开通剧增,双桥门互通立交的交通压力可想而知。

这么养眼的花,见过吗?

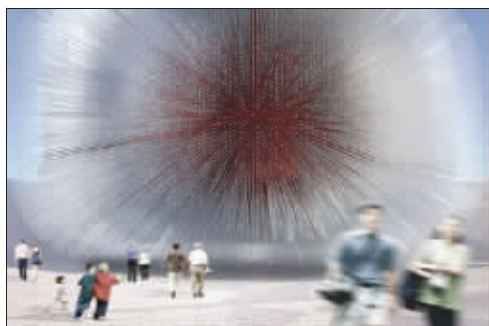
没见过就对了,这两种“洋花”还是头一次盛开



红千层上挂满了红色的“毛刷子”快报记者 赵杰 摄



朱缨花浑身是“触须”快报记者 赵杰 摄



这是“世博英国馆”,是不是挺像朱缨花 资料图片

快报讯(通讯员 田松沪 记者 孙兰兰)绿叶丛中,却挂满了一把把红色的“毛刷子”,这其实是红千层开的花;旁边的朱缨花,则花如其名,像是一团团红缨枪,和我们平时印象中花的形象都很不一样。日前,中山植物园南园大温室里,两种长相奇特花卉露出了灿烂的“笑容”。

昨天上午,记者来到南京中山植物园南园的大温室。一片绿色植物中,两株长满“红绒球”的树格外醒目。走近了,有摄影记者惊呼,“这不是上海世博园里的英国馆嘛!”仔细一看,还真挺像,一根根细细的“触须”,微风一吹,每根触须都在颤动。中山植物园的汤诗杰博士介绍,这种花叫朱缨花,它的花形和南京路边的合欢有些像,不过颜色更加鲜艳。因此,还有别名“美洲合欢”或“红合欢”。除了花奇特,因为是含羞草科的植物,它的叶子也很有意思,日落而合,日出而开。

红千层的花,长相就更奇怪了。只见树形飒爽美观,嫩绿色的枝条柔软下垂,红艳艳的“刷子”

挂上面,相当妖娆,又有人喊它“瓶刷子花”,它盛开的花朵和奶瓶差不多大,还有股淡淡的芳香沁人心脾。

汤诗杰说,红千层和朱缨花都是2007年引进到南京的。以前也曾开过花,但都是零零星星的,经历3年过渡期,今年开得特别好。前者的老家在南美洲;后者的家则在澳大利亚。南京本地土壤并不适合它们生长,为了照顾好这两位远道而来的娇客,植物园专门改良了土壤,土是用东北泥炭土和沙混合而成的。汤诗杰说,红千层在南京很稀奇,不过在澳大利亚却是常见的行道树种,悉尼街头就有很多。在南半球的“老家”,它是10月份开花。而当地那时正处于春天,因此,在南京差不多该是三四月份时盛开才对。不过,引进的第二年大概还没适应“新家”,它没开花,直到去年才开了几朵,而且还是在冬天,开得也很少。朱缨花也是这样。

今年准时在春天绽放,说明它们的“生物钟”时差倒过来了。记者了解到,预计它们的花期在一个月左右,可以持续到下个月中旬。



兰兰物语

花鸟虫鱼的生存状态

窗前的花儿开了,屋后的小鸟筑巢了……只要是你觉得有意思的自然现象,你都可以告诉兰兰,我们将请专家为你揭开物候变化的神秘面纱。热线:96060 邮箱:tqjds@hotmail.com