

前天上午10点,南京江宁竹山路含羞草食品公司的仓库一楼起火,消防部门迅速赶到现场扑救,并很快控制住火情。可遗憾的是,当晚10点左右,消防人员还未撤离,起火的仓库又突然喷出了火龙,且迅速蔓延,很快发展到无法控制的地步,直到昨天下午3点,大火才被完全扑灭,但数千平方米的仓库和厂房、价值超千万元的库存货物以及生产设备全部葬身火海。所幸的是,工人及时撤离,未造成人员伤亡。

□快报记者 李绍富 是钟寅 沈晓伟



三层楼烧成了空壳,损失预计超千万 本版摄影 快报记者 施向晖

消防还未撤离 大火呼啦啦复燃

江宁一炒货仓库连烧30小时,3层楼成空壳,损失预计超千万

影响 损失超千万 保险得买单

火灾发生后,因厂区附近方圆200米范围内的消防栓全部打开,导致竹山路和潭桥商业街一带的水压不足,潭桥公寓和沿街商户都被火灾所累。“我们已经十几个小时用水困难了!”从前天下午4点开始,潭桥公寓及附近的沿街商户都发现水压骤然降低,二楼以上的居民打开水龙头,一滴水也放不出,不少居民打电话订购桶装纯净水,还有人到一楼的邻居家“借水”。

王大妈是潭桥公寓一楼的住户,昨天傍晚开始就不断有邻居来敲门,可受到降压供水的影响,就连一楼的人家,水流都很细,接一桶水要很长时间,直到晚上8点以后,王大妈家里才安静下来。除了水的问题,呛人的浓烟也让周围居民、商户“很受伤”。居民几乎家家紧闭门窗,饭店的客人都被熏跑,一个农家菜馆的服务员告诉记者,她家前一天一晚只有两桌生意,“谁能受得了,一边吃着饭,

一边闻着烧焦的糊味。”而宾鑫旅馆的服务员告诉记者,在傍晚火势忽然扩大后,连续有三四个客人提出退房,他们挽留客人,可因为停水,客人洗漱都成问题,所以不少客人都要求退房了,他们也没办法给客人交待,只好退房。

工人担心影响年终奖

据南京含羞草食品有限公司市场战略部副总监黄正介绍,仓库火灾发生在1月24日上午10点左右,起火点为公司原料及成品库,虽然此次火灾原因和具体损失尚在进一步调查中,但黄正表示,公司在福建漳州还有一个生产基地,所以此次火灾并不会对公司产品质量有任何影响,公司目前已开始从漳州调拨货源,以保证市场供应。

有工人估计,此次火灾,公司

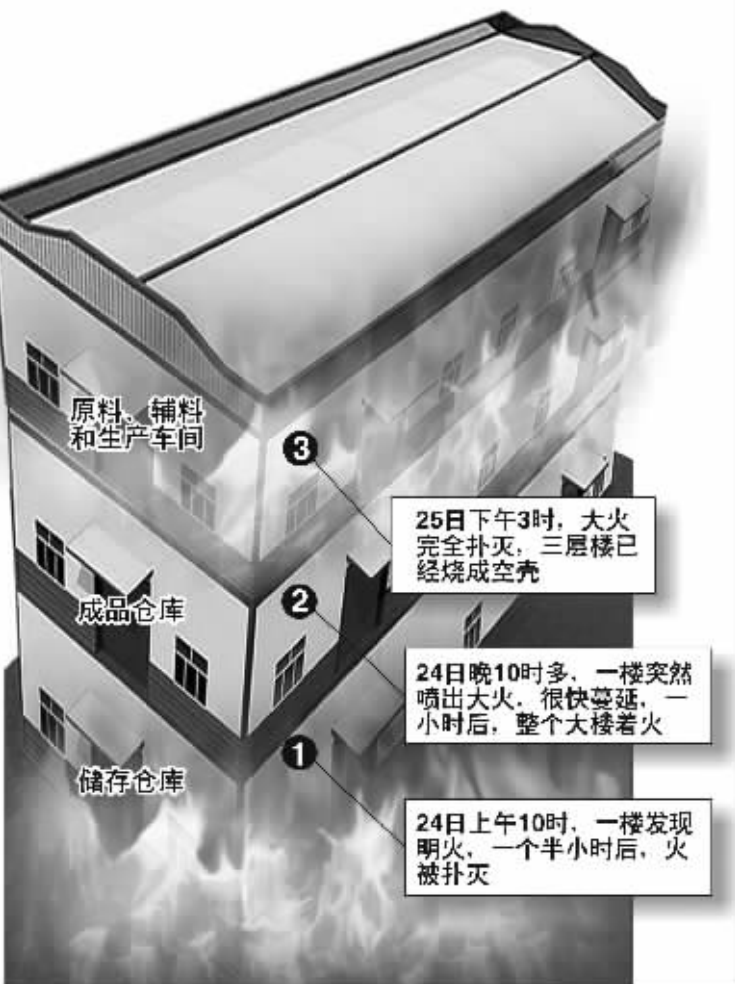
损失的财物在千万以上。“我是在二楼成品仓库上班的,光是二楼货物价值就在1000万以上。”一名不肯透露姓名的工人称,三楼还有一些昂贵的机械设备,所以损失至少在千万以上。

对工人的这种说法,黄正称,此次火灾造成的损失,还有待进一步统计,“虽然此次火灾损失较大,但此次所有损失的财产均已参保,公司只是暂时遇到了波折,含羞草品牌的未来发展并不会有多大影响。”

另据介绍,火灾发生后,因生产线和仓库暂时不能运转,所以公司给部分工人提前结算了工资,让他们回家去了,另一部分工人根据公司安排,还需要留守一段时间,但也会比预计的放假时间提前几天放假。而员工们最关心的工资和年终奖问题,火灾并不对其构成影响,公司会正常发放。

(孙生报料奖100元)

快报记者 田雪亭



制图 李荣荣

现场 火势太大了,喷水不管用

起火的是一栋三层的仓库和厂房混合楼。前晚10点左右,大火发生后,竹山路警笛呼啸,不时有消防车赶往火灾现场。附近路段被警方封锁,除了救援车辆外都禁止通行。附近弥漫着一股难闻的焦糊味,远远就能看到,黑烟不断从含羞草公司仓库往上空翻腾,火光将周围照得通亮,半空中随处可见漫天飞舞的火星。

由于火势太大,尽管增援的消防官兵不断赶到现场,多条水龙不停地向起火的三层楼房喷射,可火势却越烧越旺。到晚上10点多,一楼仓库一半面积过火,二楼南面也开始着火。“里面全是干货和纸箱,都是易燃物品,而且堆放得太密集,根本无法进入火场救援,我们只能在外面喷水。”现场一名消防指挥员称,火势实在太大了,水喷上去已不管用了。

当晚11点左右,三层楼全被火海吞噬。因火势太大,无法靠近,消防云梯架设在竹山路上,以便能最大限度地向火场内喷水。但火势却越发凶猛,不停地向外喷出火舌。火海中还不停地传出爆响声。“可能是内部结构烧坏,开始坍塌了。”该公司一工人称,还好火灾发生后,楼内所有的人都撤离了,否则后果不堪设想。

消防人员扑救了一天一夜

“这火烧了一天一夜,大楼还在冒烟呢!”昨天下午2点,记者再次来到竹山路。一辆警车停在路中央,不断用大喇叭广播“前方禁止通行”,一道黄色的警戒绳把机动车道的交通封闭。南京含羞草食品公司内,一幢钢筋混凝土结构的大楼被烧得漆黑,还在不断冒烟,竹山路烟雾弥漫,焦糊味让骑车人掩鼻而过。竹山路西侧的消防栓是扑救

的重要水源,厂外围停着三四辆消防车,用消防水带,把水压增后送进厂区。走进厂区大门,焦糊味更浓,厂区内也停着好几辆消防车,还有制氧车、油料供给车。连夜扑救时架起的大灯、铺设的电线都还没来得及撤出,这一切都显示消防队员已经和火魔搏斗了很长时间。

此时,火势基本得到控制,消防队员分成几批,轮流到食堂用餐,一位新港中队的消防队员匆匆扒了几口饭,又奔向还在冒烟的大楼。一边走着,他一边说,现在就连栖霞、下关的消防队都从北面赶来增援,他们新港中队是早晨才赶到的。消防人员一天一夜不间断地喷水扑救,让厂区内满是积水,低洼处黄褐色的水流汇成小溪,淌进下水道。

被控制的火势突然爆发

居民王先生家就在失火大楼对面的小区,“24日早上9点多就开始烧了,先是一楼南面起火,浓烟中可以看到闪烁的火光,有消防队员来进行灭火。”王先生说,不到半个小时,他发现火光不见了,但一直有烟从一楼仓库冒出来,当时他感觉火势已经被控制住了。

随后,部分消防队员撤离了现场,但仍有消防车和消防队员在仓库边守着。可令人意外的是,本来已被控制住火势居然卷土重来,晚上10点多,先前起火的仓库一楼突然喷出火龙来,很快蔓延。到晚上11点,整个大楼被大火吞噬。据现场一名消防指挥官介绍,上午10点左右,接到火情报告后,消防部门立即派出消防车和消防官兵赶赴现场。到中午11时30分许,明火初步得到控制。

140多名消防官兵到场增援

起火的仓库附近有两个大氮

气存储罐,虽然氮气比较稳定,但如果长时间被高温炙烤,存储罐也有爆炸的危险,所以消防队员在灭火的同时,安排了两支水枪,不停地往气罐上喷水降温。所幸的是,直到明火完全被控制,没发生其他意外。

据了解,该公司主要生产瓜子、花生、开心果等炒货和木耳、桂圆、核桃等干货。起火仓库于2002年建造,系一幢钢筋混凝土结构的三层建筑,每层2700平方米,南北走向,东侧20米是一幢原料库,西侧20米紧邻竹山路,为单体建筑。一楼是储存仓库,存放炒货、干货和发货机。二楼是成品库,三楼是原料、辅料和生产车间。

经消防队员勘查,一楼4号、5号仓库中间的混凝土隔断墙内的保温材料发生阴燃。因破墙切断火源难度很大,阴火在墙体缓慢燃烧。晚10时30分,阴火逐渐转化为明火,并烧着二层楼物品向三楼蔓延。市消防支队率特勤中队、石门坎中队、汉中中队、安德门中队、夫子庙中队等26辆消防车、140多名消防官兵到场增援,分别使用多辆高喷车从仓库东西两侧向内喷水灭火。

仓库和车间烧成空壳

“楼内全部是干货,除了本身存放有易燃的食用油和纸箱外,花生和瓜子等干货本身含油量就高,都属于易燃物品,一旦烧起来,不但火势很旺,而且烟还会很大。”现场一名仓库管理员称,由于仓库内的货物堆放得比较密集,整栋大楼几乎是全封闭的,虽然有窗户,但没有排烟道,所以一旦火势蔓延开来,救援是比较困难的。

“本来就要过年了,还在加紧赶货呢,这把火一烧,估计整个厂



火势太大,喷水的效果有限



超市货架上的含羞草食品

子就得停产。”现场一名工人望着火苗直窜的大楼称,他原本在三楼上班的,幸好当天里面工人很少。该工人称,按照常规,三楼加工间也应该有几个人,一楼和二楼都应该有值班的,上午发生火

灾,大家都撤离下来了,因为浓烟一直没断过,所以再也没人上楼。昨天上午10点左右,失火的三层楼房已被烧得几乎成了空壳,火势虽被控制住,现场仍然浓烟滚滚。

上海交通大学医学院附属第九人民医院

美容皮肤科 2021-53077807
美容医疗应用技术

美容外科 2021-63162740

眼科 2021-63160010

医院地址:上海市制造局路639号
接诊时间:每周一至周日
批文号:沪医广[2009]第03—11—C69号

虹梅医疗美容门诊部

美容皮肤科 美容外科 口腔科

2021-64018183

医院地址:上海市虹梅路3310号
接诊时间:每周一至周日
批文号:沪医广[2009]第03—11—C70号

大沽路门诊部

美容外科 美容皮肤科
美容医疗应用技术 口腔科

2021-63400490

医院地址:上海市静安区大沽路388、390号
接诊时间:每周一至周日
批文号:沪医广[2009]第03—11—C71号