

孩子一哭闹就小便该咋办

《导医短信》栏目每天都会收到读者的近百条咨询短信,由于版面有限,健康编辑部每周只能挑选几条有代表性的问题为读者解答。有类似困扰的读者可以此作为参考,或根据专家门诊时间择日就医。



细,首先要明确三点:一是孩子平时有无正常排尿;二是哭闹时小便是一滴滴挤出来的,还是整泡尿出来的;三是这种情况是持续发生的,还是偶尔才有的,有无季节性,经常出现在什么时间,比如是上午还是下午。如果这种情况持续存在,每次量都很大,则要考虑是否有器质性问题;如果只是偶尔出现,且量不大,可继续观察,一般问题不会太大。建议家长带孩子做个B超。

专家门诊时间:周二全天。

159xxxx435:今年四五月份,我的左脚大脚趾发现有灰指甲,后来用冰醋酸涂,但是没好。另外,我有脚气好几年了,请问专家有没有办法根治?

体质有很大关系,无法根治,但能控制住。首先患者平时不要用开水、碱性肥皂去刺激皮肤,洗完脚一定要用干毛巾擦干,鞋袜要保持干燥透气。

南京市第一医院皮肤科主任许惠娟:灰指甲要根治很难,但可以用药控制住。有口服的和外用的,但是用药一定要坚持,像外用药就要用到3个月至半年。灰指甲治不好不代表不会复发,如果环境适宜病菌繁殖,照样还会复发。注意患者的鞋袜、洗脚盆要与他人分开,以免传染。至于脚气,它也与个人的

专家门诊时间:周一、三、四上午,周二上午南院。

158xxxx133:我儿子今年三周岁,大概二岁开始只要哭就会撒尿,但平常正常,夜间也不尿床,请问有什么办法?

南京市儿童医院泌尿外科副主任医师郭云飞博士:这位家长提供的信息不够详

139xxxx932:我女儿今年22岁,眼睛散光很严重,该怎么治疗?

南京鼓楼医院宁益眼科鲍连云副主任医师:首先要检查一下,看是什么原因造成的散光,且度数是否一直在发展。如果度数一直在增长,则要警惕是否有角膜病变。如果度数一直很稳定,则很可能是先天的,一般不会有太大问题。如果散光度数不高,配戴普通眼镜即可,度数较高,超过300度,建议佩戴特殊镜片,如RGP镜片。

专家门诊时间:周二、四全天。

138xxxx903:我上完环后月经会延长,老是滴滴答答的,这对身体有伤害吗?要不要把环下掉?

解放军第八一医院妇产科主治医师李谷饶:上环后都有一个适应过程,若这种情况出现的时间不长,可自行观察一段时间。若已经有一段时间了,建议到医院检查看所上的环适不适合自身,必要时可换环。

专家门诊时间:周一至周六全天。

139xxxx693:我每天刷牙一小时之后,嘴里就用一种异味出来,已经三四年了,而且什么样的牙膏都用过,肠清茶也喝过,也无济于事。请问怎么治疗?

南京市第一医院口腔科主任夏金星:嘴里有异味可能是口腔的问题,也可能是其他系统的问题,比如胃肠不好,有鼻炎等。建议先到口腔科检查,看是否有口腔慢性炎症,像牙结石长期不清理,或牙齿缝隙深,有无法清洁的食物残渣也会引起口腔异味。

专家门诊时间:周一、四上午。

快报记者 李鑫芳

预防疾病

肾移植患者怎样防甲流?

肾移植患者由于长期服用免疫抑制剂治疗,免疫力低下,是各种病原菌的易感人群,因此肾移植患者预防甲型H1N1流感病毒感染相当重要。生活中应避免接触有流感样症状(发热、咳嗽、流涕等)或肺炎等呼吸道疾病的病人。其次应注意个人卫生,经常使用洗手液(肥皂)和清水洗手,尤其在接触眼、鼻及口前,在服药、进食及处理食物前,在咳嗽或打喷嚏后。另外,避免接触生猪或前往有猪的场所;避免前往人群拥挤场所;咳嗽或打喷嚏时用纸巾遮住口鼻,然后将纸巾丢进垃圾桶;尽量避免触摸自己的眼睛、鼻子或嘴巴。

在目前流感高发时期,肾移植患者外出时更应佩戴口罩,建议最好使用一次性的外

科口罩,佩戴时需要注意:佩戴前及脱下前后都必须洗手;要让口罩紧贴面部,具体做法:口罩有颜色的一面向外,有金属片的一边向上,系紧固定口罩的绳子,或把口罩的橡皮筋绕在耳朵上,使口罩紧贴面部,口罩应完全覆盖口鼻及下巴,把口罩上的金属片沿鼻梁两侧压紧,使口罩紧贴面部;还需要注意佩戴口罩后,避免接触口罩,以防降低保护作用,若必须接触口罩,在触摸前后都要彻底洗手;脱下口罩时,应尽量避免触摸口罩向外部分,因为这部分可能已沾染病菌;脱下口罩后,放入纸袋内包好,再放入有盖的垃圾桶内;所戴口罩应每天更换。

通讯员 程守勤
东南大学附属中大医院泌尿外科主任医师陈明 何汀

试药信息

江苏省中医院招募糖尿病患者

糖尿病目前已成为继癌症、冠心病之后,第三位危及人们健康和生命的疾病,其慢性并发症可累及心、脑、肾多个器官,可导致失明、截肢等。

目前江苏省中医院正在开展中药对初期糖尿病的临床研究,尤其是对体型偏胖的早中期II型糖尿病患者效果更加明显。实验及前期临床研

究可以改善胰岛素抵抗,降低血糖,减轻糖尿病患者的症状,提高患者生命质量,减少家庭与社会负担。即日起,糖尿病初治患者可来该院内分泌科,了解更多有关糖尿病防治方面信息,符合参加研究相关条件的患者还可接受免费血糖检测。

通讯员 冯瑶

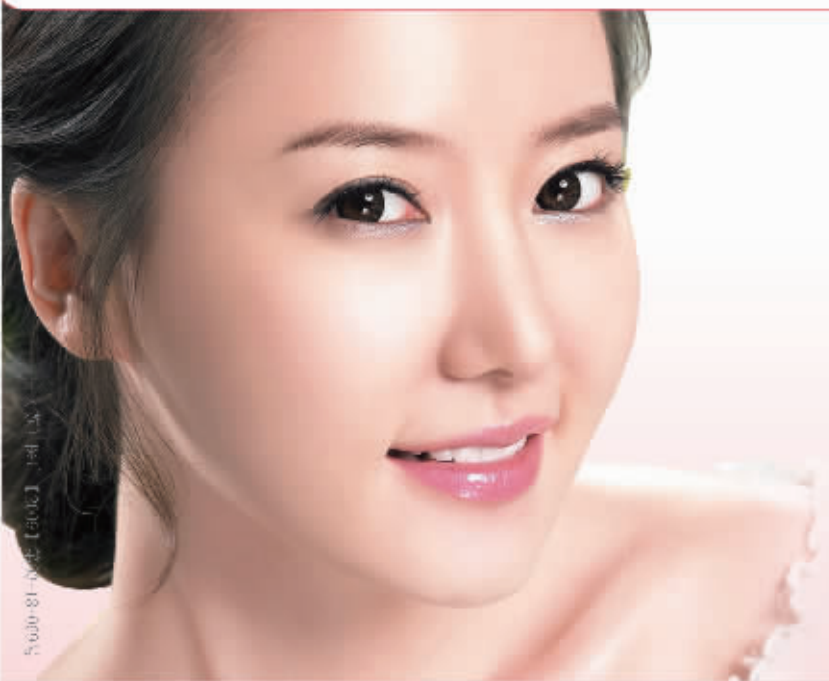
互动中

无论您对本版有任何建议,或者您有疾病方面的困惑,欢迎发送短信与我们联系。江苏移动用户发短信内容到10620170881、江苏联通用户发短信内容到10620170271、江苏电信用户发送到10620170631,移动和联通均免费发送,电信为0.5元/条。我们收到您的短信后,将邀请相关领域专家为您及时解答。

FACE SCULPTURE
安全·自然·自信

轰动全球的中医微创“无痕”鼻整形的缔造者!
中国十大知名整形医院/
大连医科大学博士副教授曹医生,国内鼻整形“鼻整形”的杰出代表!
与美整形外科技术交流合作机构中国宁术培训基地!

JIANGSU SIKRIM * PLASTIC AND AESTHETIC HOSPITAL
江苏施尔美® 整形美容医院



做自己的 Professional Designer 面子设计师

Be beauty this autumn

灵动的双眸,从来都是我自信的法宝,我还要让鼻子更加秀气……把整那一秋的幸福,做自己的面子设计师!

清凉电眼

无痕翘睫

双眼皮

独创无痕翘睫重睑术,根据个人眼部形态、面部五官比例及整体气质度身设计个性化的双眼皮,在精细微创的同时,使睫毛自然上翘,永葆夏日活力。

优点:自然无痕、形态逼真、睫毛上翘、双眸传情。

俏丽鼻梁

三段式仿真

隆鼻

采用各类进口高密度医用美容硅胶假体,以精湛技艺雕琢贴合面部轮廓的造型,由鼻腔微切口放入,使鼻梁、鼻尖、鼻翼自然呼吸,完美鼻部“好望角”。

优点:自然无痕、比例协调、坚韧挺拔、立体感强。

小手术,大改变

面部精细化理念

为了使面部五官比例更加协调,施尔美9年坚持面部精细化理念,以鼻头鼻翼矫正术、内眦开大术(开内眼角)、内眦赘皮矫正术等为技术核心,通过全职在院的权威专家对细节的精心设计,彰显东方人的五官魅力。



术前
施尔美·花漾女人
手术项目:
重睑、隆鼻、改脸型、颞部填充等



术后
求美红洗手·沈影

经典项目|面形修改 五官整形 面部除皱 隆乳美胸 吸脂减肥 OPT美白祛斑 激光绝毛 水养嫩肤 美白针 牙齿美容 祛痘祛疤 妇科整形等百余种
美丽专线:025-84488400 8008289950 www.jssem.com 地址:南京市龙蟠中路215号 QQ:1091616828