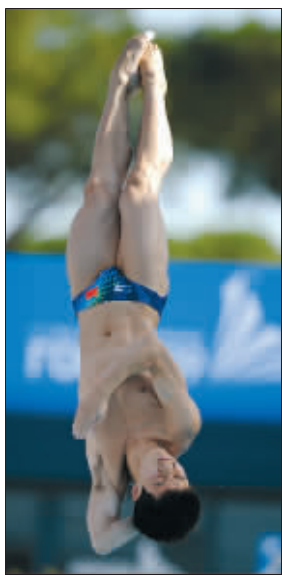


文体



挡不住的诱惑

第五金 罗马世锦赛男子3米板“难度王”何冲昨夺金



何冲空中转体

中国跳水队终于止住了连续丢金的势头,在北京时间昨晚结束的罗马世锦赛男子3米板决赛中,有着“难度王”之称的奥运会冠军何冲以505.20分的总成绩获得冠军,这是中国跳水队在本届世锦赛上获得的第五枚金牌。

美国老将杜麦斯和加拿大神童德斯帕蒂分列二三名,另一位中国选手张新华因为最后一跳失误,最终名列第四。

何冲和张新华在半决赛中分别名列第二名和第四名,不过在昨晚决赛中,由于半决赛排名第一的德斯帕蒂在第一个动作中就出现失误,因此何冲和张新华从一开始就占据了领先地位。不过此后,何冲和张

新华也连续出现小失误,领先优势逐渐被缩小,最后一跳之前,排名第一的何冲和第四名张新华之间的分差只有不到7分。

最后一跳,张新华再次出现失误,杜麦斯则以一个87.50分的动作领先张新华超过10分,关键时刻,何冲凭借高达3.8的超高难度动作得到了87.4分,从而超过杜麦斯近7分。只要最后一个出场的德斯帕蒂的动作均分不超过9分,何冲就将成功夺冠,面对如此压力,久经沙场的德斯帕蒂显得有些紧张,在起跳和空中姿态都非常完美的情况下,最后一个环节压水花出现失误,最终不仅未能反超何冲,而且还落到杜麦斯后面。 快报记者 陶晶

郭晶晶今冲刺“双料五冠王”

北京时间昨晚,郭晶晶与吴敏霞携手出战女子双人三米跳板预赛,她们表现非常出色,从第一跳到最后一跳,一直保持在第一的位置,并以342.90分轻松晋级半决赛。她们与第二名的分差为2670

分。今晚,郭晶晶将向“双料五冠王”发起最后冲刺。

对于这枚志在必得的世锦赛“第十金”,郭晶晶笑着告诉记者,“我自己从未算过,也没什么特别想法,觉得第几块都没有什么不一样。”

那么,“跳水皇后”又是如何保管那些奖牌的呢?“从前拿的金牌啊,我也不知道,呵呵,都在我妈那儿保管着呢。”“会拿出来不时回味一下吗?”记者好奇地问道。“很少”,郭晶晶说。 何霞

罗马有些尴尬



一天4个0分

尴尬指数:★★★★★
罗马世锦赛男子3米板赛场昨天尴尬不断,德国选手罗森博格在预赛第四跳不慎滑落,只得到0分(如图)。此外,乌克兰的科瓦萨、俄罗斯的库兹涅佐夫、拉脱维亚的巴奇克都在3米板比赛中出现了严重失误,被裁判打了0分。 信文

女厕所里冲出大男人

尴尬指数:★★★★★
游泳世锦赛新闻中心意外不断,一天里竟三次停电,导致记者已敲了一千多字的稿子瞬间消失。糟糕的事情还在后面,新闻中心是临时搭建的木板房,顶上只有一层薄薄的绒布遮阳。一停电,空调

系统全部瘫痪,整个屋子像个闷罐子一样密不透风,记者在里面苦不堪言。加上班车临时更改时间地点,女厕所里冲出一个大男人等“意外”,罗马世锦赛的新闻中心今天“没头脑”,明天“不高兴”,真是让记者吃足了苦头。 解文



同性恋照片曝光

尴尬指数:★★★
澳大利亚选手马修·米查姆(图左)在北京奥运会上夺得男子十米台冠军,之前他还公布了自己同性恋身份。今年罗马世锦赛上他再度成为焦点,让他感到尴尬的是,他与男友的亲密照片最近在网上传开来,不过马修倒是坦然,他告诉记者,相恋三年的男友拉齐兰将在跳水比赛结束后来到罗马。 新文

冰壶“白求恩”被加拿大单位开除

在绰号“白求恩”的中国冰壶队外教丹尼尔·拉斐尔的调教下,中国冰壶女队获得2009年世锦赛冠军,并和男队双双获得温哥华冬奥会参赛资格。但丹尼尔因此丢掉了在加拿大大学印刷部的工作。

丹尼尔与中国冰壶队签订了两年合同,合同从2008年2月份开始,截止到2010年温哥华冬奥会结束。早在和中国签订教练合同时,他已与学校方面请好了两年假,校方也同意了。没想到,今年6月学校竟向他发出最后通牒,如果坚持还来中国执教,他将被学校开除。 中体

chuo sa ja 乒乓高手吼什么?反正让你听不懂!

乒超联赛正在进行之中,代表上海队客战山西的王励勤的吼叫声引起了当地观众的注意。每当他有压力时,总是握拳大吼:“Chuo!”体育馆里的吼叫声接连不断。王励勤喊的是什么?现场有些观众纳闷地问,是中文吗?我怎么听不懂啊?”

世界冠军们激情吼叫是他们的习惯,尤其是在大赛中,赢了关键球后总会吼一声,“旁边的工作人员介绍说,每个运动员喊的都不一样,比如王皓会喊’sa’,王楠喊的是’ja’,韩国的朱世赫喊的是’shu’。” 据新华社

栖霞建设主城创新户型:双入户门,双阳台,双层空间

折算单价5500元

上城风景买141m²用180m²



四室三厅二卫 建筑面积:约140m²

随着城市化进程的加快,南京楼市的主城概念在不断地延伸和拓展,越来越多的新区成为居住热点区域。作为仙林新区和主城的中间地带,尧化门正在逐渐融入主城,适中的价格、完善的配套,多个住宅项目的上市和热销,使得该板块成为高性价比主城置业的首选。

由栖霞建设开发的位于尧化门核心区域的上城风景,二期北苑推出的480多套房源目前只剩下72套,而已于去年交付的一期南苑入住率高达70%。据了解,南苑有20多套珍藏的141m²的户型正在悄悄上市,挑高5.8米的客厅和餐厅可以隔出近40m²的面积,实现买141m²用180m²,单价只有5500元/m²,比在售的北苑单价还要低1000元/m²左右。

“三代居”优惠后 折算单价只有5500元/m²

目前,尧化门在售的几家楼盘,譬如上城风景二期、佳邻美居等,单价基本在6200元以上,而这20多套上城风景南苑的现房,折算单价只有5500元,比北苑的均价6500元/m²低了近1000元,更重要的是,141m²可以实际使用180m²,非常适合希望和长辈“三代同堂”的家庭。

这一户型挑高5.8米的客厅和餐厅总面积接近40平方米,可随意分割,只计单层销售面积。楼下有客厅、厨房、餐厅、卫生间和一间朝南的卧室,楼上挑空的部分可以再隔出两个房间和一个客厅,这样整个户型可以变成四房二厅,或者三房三厅,成为名副其实的“百变户型”。

现房销售 享1.6万m²商业配套

因为上城风景位于城北的成熟生活圈核心位置,本身周边的生活配套已经比较成熟。小区周边的5分钟生活圈已经形成;两家医院、多家银行网点都在楼盘的5分钟步行半径内,而现有的苏果社区店、农贸市场也不超过500米的距离。在生活配套方面,可以说,上城风景的配套比很多新区的楼盘都要完善。

正在建设开发的北苑将建有16000平方米的商业配套,明年6月即可交付运营。据了解,该商业中心已与苏果、苏宁、肯德基等品牌达成了较为明确的进驻意向。

随着玄武快速通道的建成通车,在上城风景已有的9条公交线路基础上(71路、76路、108路、140路等等),可以快速地直达鼓楼、中央门、火车站、仙林等地区,非常方便。同时,尧化门还处在地铁1号线和2号线东延线的辐射区域,轨道交通也很便捷。

一套房, 双入户门, 双阳台

141m²这一中庭挑高户型是栖霞建设多年研究的创新产品,除了秉承了栖霞建设一贯的品牌、品质和景观优势之外,创新户型的户型特点相当鲜明:由于具有两层楼、两扇独立入户门,空间组合变化的可能

性就更大。一套房两个人户门,楼上楼下两户独立生活,又相互照顾。而上城风景的141m²还有一个更大的优势,享有双阳台,每户晾晒衣物都方便,也多了一个欣赏小区景观、纳凉休息的空间。



实景图

电话: 85565588
85565599