

都市

24小时读者热线

96060

新闻爆料 投诉求助 报纸订户 广告咨询 便民服务

民生为本 民利至上

沪宁城铁施工泥浆→唐家山沟→城北污水处理厂→吃污水的细菌大量死亡 工地偷排泥浆伤了南京的“肾”

上周三,南京市政部门对城北污水处理厂的监控发现,进厂的污水出现明显异常,导致净化污水的细菌大量死亡,处理效果大打折扣,出现了排放超标现象。污水处理厂就好比南京的“肾”,只有将大量生活污水处理后达标排放,才不至于危害到水环境。是谁在“谋害”南京的“肾”,市政工作人员沿着污水河溯流而上,发现祸首原来是一家工地。

污水杀死治污细菌

市政部门发现污水处理厂险情后,随即取样检测。3天后,检测结果出来了,城北污水处理厂进厂水SS值(水中悬浮物)超标10多倍,水中含有大量的泥沙!此外,还发现进厂水中无机盐超标,这两项对污水处理厂的分解污水的细菌都是致命的。城北污水处理厂依靠细菌把废水中的有害物质、有机物等吃掉并分解,以此来净化水质。细菌被杀死,直接影响污水处理效果,无法做到达标排放。

据了解,城东污水处理厂曾遭遇钛白粉厂乱排强酸性污水杀死细菌的事故,导致污水处理厂瘫痪。好在城北污水处理厂此次受到的伤害没那么严重。

溯流而上查出“元凶”

接到城北污水处理厂的求助后,昨天一早,南京市市政综合养护管理处监察科的负责人赶到位于情侣园的唐家山沟末端。唐家山沟正在清淤,会不会是清淤引发的问题?在现场,市政部门仔细检查了清淤的流程,并没有发现任何异样。倒是清淤工人的一番话,引起了市政部门的警觉。“我们发现上游来水很浑,几乎就是泥浆,清淤才一周的河道,现在就有新的泥沙淤积,厚厚一层。”清淤工人说。随后,监察科负责人沿着唐家山沟向上巡查,终于在黑墨营路附近的沪宁城际铁路施工工地,找到了泥浆排放的元凶。

工地肆意乱排泥浆水

在沪宁城际铁路施工工地上,几个工人正在休息,无数泥土石块沿河堆放,唐家山沟已经被渣土填占了一半,只留下细细的一道水流。玄武河道所负责人说,这么占用河道,汛期极易引发淹水等灾害。记者看到,沟底已经淤积了不少泥浆凝结成的块状物。在河边,3个泥浆池里泥浆十分黏稠,通过管子接到河边。“一没人注意,他们就会直接把泥浆偷偷抽排到河里,造成下游浑浊。”玄武河道管理所负责人告诉记者。

据了解,这个工地已经不是第一次被查到偷排泥浆水了。去年10月,市政部门就查到过一次,勒令工地立即改正并恢复河道的原状,施工方中铁四局的负责人为此还写了保证书。可半年不到,老毛病又犯了。

清淤河道又被淤塞

记者来到工地下游的南京林业大学,唐家山沟经过校园,这一段一周前刚刚完成清淤,清出的大量淤泥还堆在河岸上。河道所的同工抓起一把,沙土从指缝间漏下:“这全是工地上泥浆水沉积下来的啊!”据悉,这一河段完成清淤后,上游来的泥浆没几天又造成了新的淤积,目前河底又有超过10厘米的泥沙,清淤的效果已经荡然无存。“这让我们怎么通过验收呢?”负责清淤的玄武河道管理所负责人一脸无奈。

正在这时,负责监控

城际铁路工地排放污水的清淤工人汇报:“工地又在往河里抽排泥浆水了!”很快,银灰色的泥浆水就流了过来。据悉,南京林业大学的老教授们曾联名上书,反映河道浑浊,淤塞严重,要求治理。

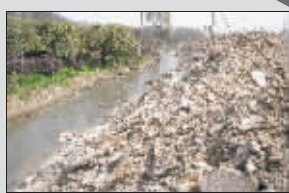
市政部门表示,正是工地偷排的泥浆水造成了城北污水处理厂的险情,此外,泥浆水进入市政管网后危害更大,不仅会造成管网淤塞,而且板结后无法疏通,此前就有不少市政管网因为工地乱排泥浆水而导致淤塞废弃。

泥浆里的无机盐是杀手

一位市政专家告诉记者,现在的城市污水处理大多采用先进的生物法治理,即利用细菌净化污水。但是,这些吃污水为生的细菌也很“脆弱”,怕酸怕碱怕无机盐超标,一旦这些指标异常,可能会造成细菌大量死亡,处理的效果就大打折扣了。他分析,进厂污水之所以无机盐超标,很可能是工地钻孔打桩时需要加入无机盐所致。按照施工规范,工地应该建设多级沉淀池,泥浆水经沉淀后达标排放,淤泥被当做渣土运走。

南京市市政设施综合养护管理处相关负责人表示,工地屡教不改违规排放泥浆水的行为非常恶劣,他们将下达整改通知书,会同施工单位协调善后事宜,立即责令其停止继续侵害,并采取有效的补救措施。

快报记者 鲍铭东 文/摄



河道被工地的渣土占了一半



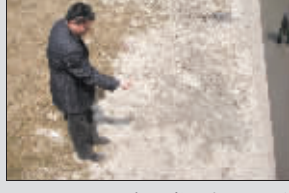
就是这根管子偷排泥浆



管子通向唐家山沟



下游河道被污染



清上岸的都是泥沙

铁索横江 坐着缆车滑到八卦洲 沿江旅游规划让人眼前一亮

有没有想过这样过江:坐着缆车,借助索道从幕府山出发,飞越长江“滑”到八卦洲。

这么酷的渡江方式,或许不久就能成真。昨天,《南京沿江旅游发展战略规划》(征求意见稿)首度亮相,其中这一新颖的设想令人眼前一亮。

跨江索道直通八卦洲

这个规划是由南京师范大学旅游系沙润教授带领的团队编制的。规划草案以扬子江风光带为主要轴线,大桥和过江隧道为辅轴,将两岸景点串联起来。分为“一带”、“三区”、“五段”和“五轴”。一条旅游带是扬子江这条风光带;三大旅游区为古城新貌文化体验区、生态养生休闲度假区、城郊风情运动休闲区;五大休闲岸段包括:下关民国风情体验岸段、河西新城时尚休闲岸段、幕燕生态健身休闲岸段、红太阳新城景观游憩岸段、浦口民国文化体验岸段;五条旅游发展轴则是地质文化发展轴、生态健身发展轴、民国文化发展轴、新城时尚发展轴和森林湿地发展轴。

记者看到,规划中,专家提出了一个大胆又新颖的构思:幕府山和八卦洲之间,建造一条“万里长江第一索”,“索道不稀奇,黄山、紫金山都有,但在长江上建跨江索道,这是国内首创的。”沙润说,建成后,游客从幕府山上就可以通过观光索道直接进入八卦洲。

开通豪华“江上巴士”

南京的沿江地区很有特点,它岸边分布着一些厂房、建筑旧址,为了把这些资源利用起来,专家提出:未来扬子江上至少在适当位置建3~5个公交站式的公共码头,串联

沿线的主要景点。并且开通豪华游轮,就像观光巴士一样,游客可以坐船欣赏江上风光。

记者了解到,南京长江段虽然现在也有江上游轮,但载客几乎为零,船也没什么特色。“我们的规划是,外部尽量仿明、仿民国或有欧美风情,但内部是现代的,要有阳光甲板和观景平台,顶部最好是透明的,这些游船必须采用环保的绿色发动机。这样的游船本身就是风景。”

江心洲打造成环保小镇

灰白枯燥的江堤也有文章可做。专家提出,在江堤上可建一个反映南京历史文脉的“诗文墙”。

沙润介绍,南京市是历史文化名城,诗赋名篇极多,但尚无集中展示的景观。这可以借鉴一下其他城市的经验,如常德就在江堤上做了一个“诗文展示墙”,杭州则打造了一个现代城市艺术墙画,南京也可以考虑在滨江景观带等多处打造刻有历史文化名人古迹的“诗文墙”,如长江大桥、三桥段诗文墙,河西滨江风光带诗文墙,宝船遗址公园诗文墙,中山码头诗文墙,滨江高层建筑群墙面壁画等。

专家还提出:在浦口区建设民国风情小镇,人们可以坐在那里看江景喝咖啡;而江心洲也不该只走农家乐的简单模式。在专家眼里,这里应该是个展现生态科技和世界性环保理念的场所,可以建漂亮的户外游泳池,让人们一边游泳一边欣赏长江;所有的建筑都是利用太阳能等清洁能源发电供应能量;杜绝所有机动车,让人们享受城市边缘的最后净土、环保“天堂”。

通讯员 董莉 快报记者 孙兰兰

中央商场 CENTRAL EMPORIUM

祝贺南京首届婚庆文化博览会暨长三角婚庆高端品牌嘉年华开幕!(3.28)
时尚中央 婚庆文化用品博览会(分会场)

活动时间:即日起
地点:南京城外,详见店堂公告

新春新装 婚庆中央

服饰类商品 单张发票 **满198减100/80/60/50元** 元现金

春之舞,足下生辉 精美礼品委员会(第一中社) ST&SAT HANG TEN PLAYBOY CARTELO KISSCAT...

2F 品牌童装惠卖 安徒生、可鸭、维多、杉杉、LS、铅笔俱乐部等童装08款3.8折 ABC、史努比童鞋3.8折(仅限11)

3F 妩媚新娘装
 荣草、陶玉梅、调格格、水调歌头满198元减80元现金
 整裙满198元减30元现金(3.28-29)
 珂曼升级惠卖1-4折,新红松1-3折

雅漾美肤推广(第一中社) 3.26-3.29
 满588元送价值178元产品(新雅漾水+新雅漾精华+新雅漾乳液)
 满388元送价值496元产品(新雅漾水+新雅漾精华+新雅漾乳液)
 满1188元送价值794元产品(新雅漾水+新雅漾精华+新雅漾乳液)
 购指定产品送活泉水,活动期间连续会员可享2倍积分

1F 明前新茶香,满额送好礼
 满100元,送茶杯一只或紫砂壶一份;
 满400元,送六件套茶具一套;
 满800元,送水洗茶具一套;
 满1000元,送紫砂壶一套;
 赠品数量有限,送完为止(天悦茶楼除外)

6F 罗莱09年春季大型促销
3-5折 多款产品限时让利并有好礼赠送

中央化妆品积分回馈
 温馨提示:
 截止09年3月10日到期的第13期会员,请携带本人有效身份证件及会员卡于3月31日前至中央商场十楼VIP中心进行积分兑换。
 敬请光临!(详见店堂公告)

6F “购精品器具,享实惠让利” 荣业、菲仕乐、牛头器具等精品器具春季促销

www.njzysc.com 团购服务咨询热线 800 828 9666

新街口14号出口 南京中央商场 中国银行 积分兑换指定商户(6F)