

怎么定选科门槛 3月份后有准信

部分本科院校可能招1C考生

选测科目要求完全由高校决定,这个消息传出后,中学不少考生都放松了对两门选测科目的学习。但昨天,江苏省教育主管部门相关负责人特别提醒考生,每所高校仍然会提出各自的选测科目要求,如果考生达不到这样的要求,即便是语数外总分再高也无济于事。因此,考生不能忽视选测科目的学习。

昨天,记者还了解到,目前高校也在针对如何确定选测科目等级,到中学进行调研,预计今年三月份后会陆续向社会公布。

大多高校等级依旧

记者咨询了多所高校的招生负责人,不少高校都表示,去年设置的选测科目还比较合理,不出意外的话,今年应该不会变动。清华、北大这两所顶级名校也有这样的打算。

前不久,清华大学江苏招生组组长周明胜就表示,学校去年的选测科目等级为A、A+,而今年很有可能不会变。而南京大学招生科科长赵鸣也透露,学校去年的选测科目等级为AA,最终录取分数线还比较高,应该说,这个等级设置还是比较合理的。因此,今年应该也不会轻易改动。

1C 高分考生“有指望”

高分低等级或者是低分高等级,这样的考生在去年高考试中吃了不少亏。昨天,记者从部分本二高校招生负责人口中了解到,他们今年有意愿单独列出计划,招收一些高分低等级或低分高等级的考生。

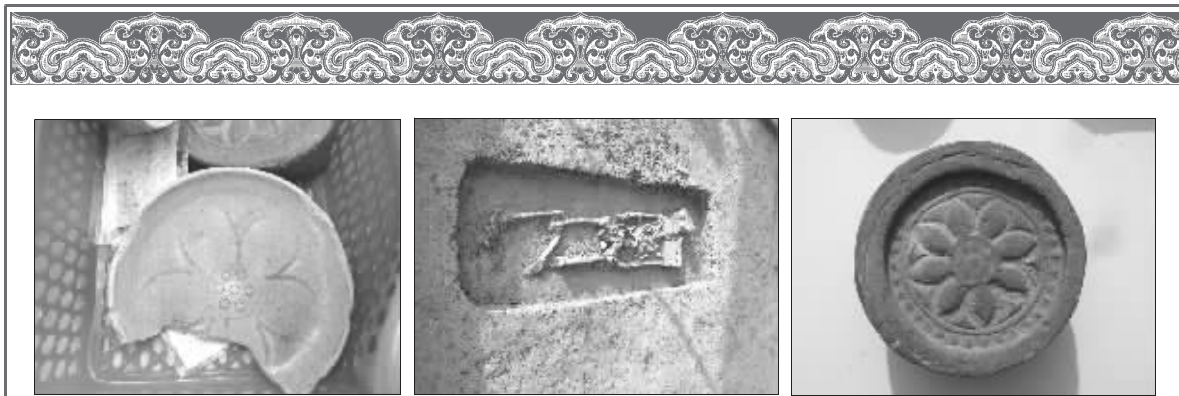
昨天,南京一所公办本科院校的学生处负责人也表示,对高校而言,考AC和考BB的考生应该没什么太大的区别。对有的专业而言,对考生的物理成绩十分看重,如果考生物理考到A,另外一门是C,高校实际上也愿意接受。他表示,今年学校有意招收部分“C型考生”,不过,之前要专门设置专业计划、招生简章,并经过江苏省教育考试院批准才行。

自主招生仍设“门槛”

新的政策出炉后,很多考生都认为,高校自主招生、保送生、艺术体育特长生招生只要必测科目4C、技术合格就可以了,对考生的选测科目不会有任何要求。而记者从部分高校了解到,高校自主招生并不会完全放开对选测科目的要求。

记者昨天还了解到,对今年的选测科目等级设置,各高校会更为慎重,预计在明年3月份后陆续公布,部属院校可能早些,而省属院校可能在4月左右发布。

快报记者 黄艳 谢静娴



高僧鉴真东渡前 居住的寺院在这儿?

大唐天宝十二年(753年),已经双目失明的大唐高僧鉴真站在海边,听着海水敲打着海岸。他东渡5次都没有成功,为了第六次东渡,他已经在张家港的尊胜禅院等了半个月左右。鉴真虽然心里有些感慨,但最后在遣唐使的搀扶下还是毅然跨上远去日本的船……虽然大家都知道,鉴真东渡成功的港口叫黄泗浦,他最后在中国停留的寺院叫尊胜禅院。但如今,这座寺庙在哪里?

绝世瓷片来自古寺庙

在考古人员的宿舍里,记者看到了一篮一篮的瓷片,有青瓷、白瓷、青白釉、黑瓷四种。这些瓷片就连经验丰富的考古队员们也一时难以确定它们出自哪个朝代,哪个窑口。但是从纹路来看,有些瓷片是相当精美的,有莲花纹的,有划花水波纹的,还有月华锦纹、斜芳纹的。

为了辨认这些瓷片,南京博物院的瓷器专家霍华特意赶到了现场,边看边解释:“你看这个圈足,外墙高,内墙浅,这是北宋瓷器的一大特点。还有水壶,嘴很短,这是唐代瓷器的特点。唐代的瓷器还有一个特点,就是圈足底部有鸡心点。而斜方纹是六朝时期瓷器的典型特征……”最后,霍华的眼睛停留在两片青瓷片上,虽然只有方寸大小,但是瓷片的颜色非常鲜艳,就像才从窑里出来的,底部的纹路像小水波,高高低低,让人爱不释手。“这是越窑的,唐末五代的瓷片,它非常好,我也是第一次看到。”

把所有瓷片一一看过,霍华说,这些瓷片以唐代居多,最久远的要推到西晋时期,最近的也是宋代的;而且这些瓷片的窑口来自全国各地。“如果是住家,应该会有彩瓷。但这些出土的瓷器都是单色的,这符合寺庙的审美,寺庙都喜欢用单色釉。虽然只是瓷片,但可以看出来,有很多是茶盏上的,还有的是钵的一部分。”

农林大棚挖出寺庙排水沟

在张家港骏马农林公司的大棚内,考古人员忙碌着。这里已经被发掘成了一个考古探方,记者刚到,现场的考古队员就兴奋地吧吧霍霍。只见这位队员往黑泥里轻轻地挖,一小会儿,就挖出了一个青瓷碗,唐代的。

而紧邻的大棚方里,已经挖出了相互叠压的排水沟。考古队员周润呈告诉记者,上面的排水沟是宋代的,下面的排水沟是唐代的,根据排水沟的走向来看,应该很长。这很可能就是当年尊胜禅院的一个大殿的排水沟。“在考古之前,我们走访了当地的居民,这里的老人告诉我们,古黄泗浦就在一公里开外。以前,他们都叫这里大寺,我们也在这里发现了古代建筑上用的瓦当、鸱吻、水井、墙基,佛像背光等等。根据出土文物推断,这里很有可能就是当年鉴真最后停留的古尊胜禅院。”

张家港博物馆的一位考古专家告诉记者,尊胜禅院建于梁代大同二年,也就是梁武帝时期建造的。这个寺庙到唐代已经非常繁盛,但明代以后就没有了,毁于倭寇之手。“这个寺庙占地55亩2分。历史记载,寺有瑞石像,人门松桂深,清气生人心;霞影迷窗绮,花光照地金。微风起层阁,初月升高林;中夜魂自健,满空钟磬音。”

记者了解到,考古队还在这里发现了明、清墓葬,这表明明代起这里就已经荒

荒,这与尊胜禅院明代毁于倭寇之手的史料相符。

鉴真从这里“偷渡”去日本?

鉴真东渡日本前后经历了6次努力,但前5次都没有成功。据《大唐上东征传》记载,鉴真于公元753年10月30日到达古黄泗浦口后,直到11月16日才起航东渡。期间,鉴真就住在“满空钟磬音”的尊胜禅院。不过,专家告诉记者,当时鉴真在尊胜禅院都是怎么度过的,已经66岁双目失明的他,心里是怎么想的,都已经无法知道了。

“按唐代法律,非国家派遣不得出国,而东渡的鉴真在当时不是国家派遣,只是一位‘偷渡客’。”这位专家介绍,虽然当时日本对鉴真发出了邀请,但是官府并没有同意,怕他东渡,还专门派人监视鉴真的居住,这也注定了鉴真东渡的曲折和艰难。有一种说法是,当年鉴真从扬州来到张家港的古黄泗浦,迟迟没有出发的原因并不是筹备路上的补养,而是

看官府的脸色。当时,遣唐使的船在古黄泗浦停留了近半个月,其间由于官府的追查,遣唐使还让鉴真和他的弟子们躲避“风头”,最后是趁着官府不备才“偷渡”成功的。

如今的黄泗浦是仅10米宽的内河,但在唐代这里水天茫茫,是长江的出海口和重要的江南大港。据史料记载,鉴真第6次终于东渡成功,当时66岁,与他同行的有弟子、工匠等40余人,携带大量的佛经、佛像、香料、药材和佛具,还有王羲之、王献之等书法家的书帖。专家称,鉴真到达日本后,开日本佛祖律宗祖庭,并对日本的建筑、雕塑、医药和书法产生重大影响,被日本人民称为“盲圣”和“日本文化的恩人”。但是在中国,在很长时间内鉴真并未得到应有的重视,因此鉴真第6次东渡启航地古黄泗浦一直是历史之谜。此次考古,不仅将张家港的开埠史推至公元三世纪,更有望破解古黄泗浦这个港口的历史面貌。

快报记者 胡玉梅



考古现场挖出叠压的排水沟 快报记者 胡玉梅 摄

节能建筑比普通建筑 冬天室温高6℃

节能建筑究竟能给人们带来什么?昨天,由英国领事馆主办的科技咖啡馆又开馆了,来自英国伦敦大学土木工程学院院长尼克·泰勒教授和江苏省建筑科学研究所的徐锦峰总工程师共同探讨了大城市可持续发展和碳减排的话题,以及西方国家城市的可持续发展对于发展中国家的城市规划所带来的启示。

节能建筑冬天暖和

徐锦峰博士曾经对节能建筑和普通建筑在同一个地方进行了冬季测试。在整个冬季,节能建筑室内温度是12.5℃,而普通建筑仅仅6.5℃,两者相差6℃。

在夏天的时候,人们呆在节能建筑里,女生只要穿件T恤衫是可以忍受的,如果风向配合的话,还会感觉凉风习习。即使太阳比较强烈,在不开空调的情况下,人们也是可以看书,小孩还可以做功课。如果这种情况发生在普通的建筑里,同样的条件下人们肯定就热得就坐不住了,非得开空调不可。

徐博士说,节能建筑的目的就是希望减少空调的开启时间,减少灯的开启时间,通过自然来达到舒适健康这么一种效果。

传统建筑冬暖夏凉

徐锦峰博士说,一个令现代建筑师都感到惭愧的问题是,现代建筑依赖高新技术来取得居住的舒适性,而传统建筑更加偏向如何融入自然,在自然中寻求最大的舒适,他们所做的一项调查是传统的建筑其实比现代建筑更加的节能,中国传统的建筑一般来说矮矮的,但是有着很高的挑檐,在过去没有空调、电扇的日子里,靠着传统建筑“筑就”的堡垒,将大多数的寒风和热浪挡在室外,而现代建筑为了追求更大的效益化,采用薄砖、大窗的形式,而在建筑中,最为耗能的恰恰是墙体和窗户。

专家告诉记者,中国的传统建筑中有很多可借鉴的节能示范可以应用在现代建筑当中,比如土建筑(如窑洞)充分利用了地下土壤热容量大而恒温的性能。传统民居中很多绿化方法,防止夏季过热,调节小气候,达到了自然空调的效果。现代建筑中也可利用生物技术,使立体绿化(底层庭院、各层平台、屋顶种植、温室、墙面)技术结合自然条件和气候特征更加完善,容易实现。

不要长途跋涉上班

对于英国来说,田园城市和卫星城是比较多的,但在尼克·泰勒教授看来,它们都是“碳排放”的“祸首”之一。“很多人都认为,上班和生活地方不应该隔得太近,但我认为,离得远也是增加碳排放的途径。”人们在上班或生活的过程当中排放了很多二氧化碳。在20世纪的后半个世纪以来,英国还发展了数个卫星城,居住在卫星城中的人们,他们在大城市上班工作和生活,但是晚上还是回到卫星城来居住。伦敦就有多个卫星城镇,每天有人为了上班来到伦敦,下了班再回家,他们的长途“跋涉”产生的“碳排放量”也是很惊人的。

快报记者 安莹

全省版 广告热线:025-84519772
贷款咨询服务
飞亚 银行指定速办(2-600万企业、个人(困难)贷款(含自建房),外地可,免抵押(约5天)025-86624678
联亨 银行代办个人、企业贷款。承兑贴现 025-66602403
和信 个人、企业贷款5万-1亿,外地可。025-66622327
车辆信息
求购混凝土搅拌机 13923137383
急售 本田 13975961611

招聘信息
江苏建华管桩诚聘
江苏建华管桩有限公司是全国最大的管桩生产基地,现诚聘:普工:男,18-42岁,2000-3000元。保安:男,20-35岁,退伍军人,1650元。电工、焊工:男,18-42岁,有IC卡操作证,2000-3000元。(注:试用期1月,需持有身份证。)签订劳动合同,免费提供住宿和床上用品。(有效期三个月)地址:江苏句容市下蜀镇沿江开发区 电话:0511-87767779(孙先生)

皖酒源酒厂直控白市场总代理
强势媒体广告,销售精英帮扶,做市场,铺货,房租,送车,旅游,商家零风险,高返利。
财富热线:0558-5316859,13856792919

冬虫夏草养身白酒 42°
品质高贵,价格不贵,125ml杯装。更易小饭店、大排档热销,高、中、低档兼备,欢迎合作。
驻宁办: 025-86474090

中国商业名酒九州鸿运酒招商
中国商业名酒、江苏省酒类流通市场放心酒九州鸿运酒特批招商(市、县、镇级)代理商。该酒特批:全烤彩花、外盒靓丽豪华、酒体醇香扑鼻、价位特低、利润空间大、另有赠车、送广告费、品鉴酒、人员工资等优惠市场支持,谁做谁发财! www.jzhjy.com
加盟热线:华东办025-85072888 028-68988888 13678197888

招商·合作·资讯专栏 全省版 强势发行 覆盖苏皖 广告热线:025-8472 4899/4766

特百惠——女性创业新选择
特百惠公司是全球最大家居用品制造商之一,成立于1938年。全球最有价值的20大品牌之一,8000多种产品畅销全球100多个国家和地区。
★专卖店会员凭此广告市区可预约免费上门整理冰箱一次(价值50元),欢迎预约电话:025-86827283-200/218
★凭此广告可用任意一个旧水壶另加10元钱就可获得一个价值32元的精巧小水壶。
◆特百惠分销商和专卖店面向全省招商!
◆每周招商说明会,欢迎预约参加!

特百惠——女性创业新选择
★全球著名的家居用品制造商,总部设在美国。
★女性创业新选择。
★无须经商背景,公司全程扶持。
★全国2600多家专卖店验证成功。
★2008年仍免收加盟费。
★有家的地方,就需要特百惠,前景广阔。
特百惠分销商和专卖店 现面向全省招商! 每周招商说明会, 欢迎预约参加!
诚聘 专卖店营业员:女性,20-50岁,相貌端正,笑容亲切,口齿清楚,诚实可靠,对理家感兴趣。
特百惠(中国)有限公司
招商热线:025-86827277,13913967123,13611584913
江苏省:南京市长江路188号德基大厦13层E座
登录www.tupperware.com.cn可了解更多信息