

## 住房公积金 VS 工业园区公积金

## 两个“公积金”不是一码事

近来,一些外地打工者致电《生活苏州》,询问关于公积金的问题。一名来电者还将网上的一个帖子传给笔者。这位网名叫“我就是爷们”的网友在帖中称,7年前,他从外地到苏州读书,直到工作,感觉外地人来到苏州只是干活的,政府的很多好政策享受不到,最突出的就是公积金政策。

## 住房公积金 ≠ 园区公积金

带着网友的问题,笔者找到了苏州市住房公积金管理中心缴存可提取科科长姜万旭,姜科长告诉笔者,很多人混淆了“苏州市住房公积金”和“苏州工业园区公积金”,或者将两者等同起来。其实,这两个是完全不同的概念,相互独立,政策与实施区域也不一样,“别看少了‘住房’两个字,区别可大了。”姜科长说,“园区公积金”是在园区行政区域内实行的社会保障制度,除了住房外,还包括职工基本养老、医疗、生育、失业、工伤等保险在

内,多位一体。

“这位网友反映的情况应该是园区公积金政策规定的。”姜科长介绍说,就市区而言,外地户口员工离职返乡,可以全额销户提取住房公积金。由本人持外地户口簿或外地公安部门出具的户籍证明或有效期内的苏州暂住证、与原单位脱离劳动关系证明、身份证、住房公积金卡到原单位公积金汇缴银行或者市住房公积金中心服务大厅办理销户提取手续,并且不存在非农业户口无法提取的说法。至于无法提取公积金装修房屋,姜科长解释说,这点市区的政策也是如此,因为从1992年住房公积金政策制定以来,装修房屋并不在规定允许提取的范围内,我们默认是不可提取的。

## 园区公积金保障内容更多

那么,园区公积金的相关政策究竟是怎么回事?笔者联系了园区公积金中心的相关部门,一位姓费的负责人告诉笔

者,园区公积金制度是借鉴新加坡经济发展和公共管理改革,结合我国社会保障制度改革发展趋势和园区实际情况而建立的综合性社会保障制度,涵盖了我国现行社会保障的全部内容,与市区单纯用于住房保障的住房公积金制度是有区别的。

笔者了解到,目前,园区公积金分为A、B、C三类综合保障计划,A类计划:总缴费比例为44.2%,含员工基本养老、医疗、失业、工伤、生育保险和住房保障等六类社会保障项目;B类计划:总缴费比例为36.2%,含员工基本养老、医疗、失业、工伤和生育等五类社会保障项目;C类计划:总缴费比例为28.2%,含员工基本养老、失业、工伤、大病住院医疗四类社会保障项目。非苏州户籍的农村劳动者回家务农的,可以申请一次性提取公积金个人账户存款余额,但提取时必须扣除公积金社会统筹金,目前标准为:参加A计划的,按本人缴费基数15%扣

除统筹金;B计划为13%;C计划为11%。

“回家务农一次性提取并不是按多少比例这种办法提取的,但如果一定要按此思维换算的话,提取金额占个人账户存款余额的68.45%,约为70%。”费先生说,外地户口的农村劳动者,回农村居住地务农办理一次性提取时,户口性质必须为农业户口才能办理,所以如果他转为非农业户口,是不符合提取条件的,只能等到达到国家法定退休年龄时再申请一次性提取。“如果他回家乡工作,而且当地社保机构同意接收园区的社保关系转人的话,可以按规定办理社保关系转移手续。”

根据《苏州工业园区公积金专户管理规定》,公积金专户存款必须专项用于会员各类社会保障支出,任何单位和个人不得挪用。装修不属于社会保障支出,所以是不能动用公积金的。“这也是与市区住房公积金不能用于装修政策是一致的。” 赵沈宇



图为消防战士攀高入室解除门锁之困的情景

## 高空入室救好婆

“我被关在房间里出不来,谁来帮我开开门。”昨天上午,苏州沧浪区一年迈的老人不慎将自己反锁在房间中,因不会将门锁打开,她急得在窗口向下呼救。随后,当地社区和消防人员对其展开了救援。

被解救的老人是70多岁的吴好婆,家住苏州市区南环西路27号小区一居民楼三楼。昨天上午10点左右,小区内的张好婆路过吴好婆楼下,听得吴好婆呼救声,连忙来到龙港苑社区居委会求助。居委会主任方伟东即刻从大龙港请来一位锁匠,但因吴好婆是独自在家,家中的防盗门有多个保险功能,锁匠无法打开防盗

门为吴好婆解围。

听到吴好婆求救的声音越来越急,方主任赶紧又打电话向沧浪区消防特勤二中队求助。很快,二中队的一辆消防车开进了南环西路27号小区,班长徐桂林系好安全带,在其他几位消防战士的协助下,从3楼吴好婆隔壁邻居的阳台,攀人吴好婆家的大房间,并取出吴好婆忘记在大房间的一串钥匙。然而,徐桂林用遍每一把钥匙,仍无法打开小房间的房门。于是,他越过小房间房门上的翻窗,进入小房间,却仍打不开门锁。无奈之下,他只好用螺丝刀拧松门锁的螺丝,这才将门打开。 陈泓江 黄志强 文/摄

## 迎圣诞 洋学子忙着抄歌词

“旧日朋友岂能相忘/友谊地久天长……”。这是苏州大学的英国留学生Rebecca用工整的汉语写在她笔记本上的一段歌词,这段时间以来,Rebecca一直在抓紧时间练习这首名为《友谊地久天长》的歌曲,她希望在即将到来的圣诞节晚会上能以一首标准的中文歌曲作为圣诞礼物为同学们送去祝福。

事实上,苏大校园内外已经开始透露出浓浓的圣诞节气息,无论是超市里贩卖的圣诞帽,还是餐馆门窗上涂满的圣诞节logo,都让人无法忽视这种节日效应。

## 欧美学生:为新的一年倒计时

有着一双蔚蓝色眼睛的Rebecca刚到中国不久,说到圣诞节,Rebecca将会在中国和朋友们一起度过,除了参加一个“小联合国聚会”外,她还会用雪花等装饰物把自己的家收拾得更有圣诞氛围,然后请一些朋友来自己的家中吃饭。虽然不能像在英国那样举行一个盛大的Party,但Rebecca表示能在亲手布置的小屋里和自己的朋友一起吃饭、唱歌、跳舞,为新的一年到来而倒计时就已经很开心了。

将要在今年过第三个圣诞节的美国留学生钱思佳会在家中举办一个美式宴会。圣诞节是基督教历法的一个传统节

日,它是基督教徒庆祝耶稣基督诞生的庆祝日。作为一名虔诚的基督教徒,钱思佳认为圣诞节对于她来说有着特别的意义,她会在平安夜去教堂。

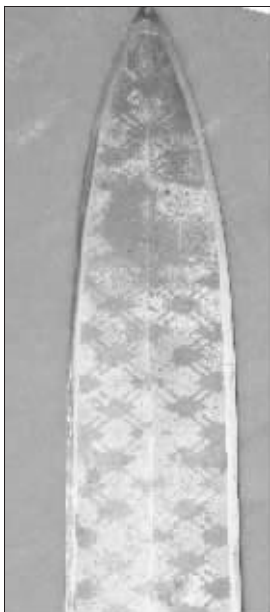
而对于热情奔放的墨西哥留学生南楠来说,圣诞节是一个可以尽情唱歌、跳舞的节日,她会约巴西、智利、墨西哥的朋友一起狂欢。

## 韩国学生:西式糕点必备食品

韩国是个特别崇尚传统的国家,自己的传统节日也非常多,但年轻人似乎对这些西方节日更加热衷。对于大真大学苏州分校的韩国学生来说,圣诞节这天他们会放一天假。这一天他们会把聚会的场所精心布置一番,订做各种西式蛋糕、甜点,然后喝酒、聊天、唱歌、跳舞,非常热闹。

沈又荣今年2月份来到中国,但他自小就对中国特别关注,因为他的母亲是一名汉语老师,并且经常来华公干。今年的圣诞节沈又荣要在苏州度过了,背景离乡的他虽然有些伤心,但是他说来中国的主要目的是学习,而不是玩乐和享受,“我会给家人寄去圣诞卡片,相信也会收到他们的祝福,这样其实就足够了”。沈又荣还说韩国的圣诞节其实和中国的差不多,但韩国人对西式糕点非常有兴趣,是圣诞节的必备食品。 吴皆与 宋智 文婷

## 失传两千年 “越王剑”纹饰工艺将被破译



“越王剑”上的菱形纹饰

吴国强盛,离不开其精湛的兵器制造业,吴地铸剑素来称雄全国。然而,吴地铸剑工艺已失传2000多年。

越王勾践有一把绝世兵刃——越王勾践剑,号称“天下第一剑”。尘封了2400多年,宝剑于1965年从湖北出土,除了其锋利无比的剑刃外,其清晰精美的剑身黑色菱形纹饰吸引了无数剑器爱好者的关心。近半世纪以来,不少匠人仿出了剑的形,却始终无人仿出那清晰规整、经得住敲打磨蚀的纹饰。如今,苏州一名工艺大师金海鹰宣布,这神秘的纹饰制作工艺将被破译,并且,他所摸索出来的制作工艺已经投入生产,预计本月下旬,现代生产条件下制成的“越王勾践剑”即可面世。

## 菱形纹饰缘何神秘?

1999年,金海鹰在湖北省博物馆看到了其镇馆之宝——“越王勾践剑”。听闻“勾践剑”的神秘制作工艺一直不得破解,他立刻产生了兴趣,而他最感兴趣的就是剑身清晰的菱形纹饰。

目前市场上出现的仿制品,大多是在剑身上封上一层涂层,纹路凸起,用手可摸到清晰的纹路。金海鹰介绍,越王剑的纹饰不是用颜料涂抹

而成,而是金属纹路,纹路最细处仅仅0.1毫米,原剑剑身非常光滑,经历两千多年,没有丝毫缺损。金海鹰认为,这样清晰、均匀的纹路,用画笔是根本无法做到的,古人到底是怎么做的?这两千多年前工匠的技术让他深感佩服,同时也让他陷入了对这个谜团不可自拔的沉迷之中。

## 破谜之路能否继续?

金海鹰,一个六旬老人,有“苏州工艺美术大师”之称。6年前,他闭关打造了一把剑,没有剑柄,但是剑身已经有了清晰的黑色菱形纹饰。金海鹰对这把剑非常不满意,他指着花纹间的一些斑点对笔者说:“出现一点斑点,这把剑就得宣告失败。做纹饰的时候,剑身铜水流了出来,才形成了这些斑点。当时我就意识到,做这把剑太难,损耗太大。”但他没有放弃,心中的遗憾一定要补上,如果成功,还是对吴文化的一个贡献。

## 神秘工艺将被灵活运用

宝剑的制作过程相当烦杂:首先要雕出宝剑模型,外面套上一个封套,然后在封套内灌上蜡油制成蜡模,然后在蜡模外面封上耐火材料,并加温脱掉蜡油,此时耐火材料已经变成坚硬的模子,再往模子里灌入铜锡合金水,经过一天的高温烧制、冷却才能做出剑坯。接下来,金海鹰跟工匠们还需花上半个月的时间,制成刀刀、刀柄、以及那鬼斧神工的菱形纹饰,这个过程才是整个“越王剑”铸造的关键所在。

据介绍,金海鹰所铸造的“越王剑”表面黑色菱形线条所用为铜锡铝合金,底色为铜锡铬合金。被问及菱形纹饰如何形成时,金海鹰始终不肯透露,可以确定的是,纹路的生成全靠工匠的手艺和金属的化学反应。金海鹰探索的纹饰制造工艺成熟以后,他们还可以根据需要制出其他形状的纹路。他说,以后“越王剑”纹饰将不再独一无二,这套工艺还可以在铜器装饰等行业发挥用处,比如苏州的铜脚剪刀就可以配上“越王剑”纹饰。 王玲玲

## “无证驾驶免赔” 保险公司无需明确告知

近日,苏州沧浪区法院判决一起“无证驾驶免赔”案件,法院判决驳回了租车公司的诉讼请求。

2007年2月的一天,邹先生驾驶着租来的小轿车在338省道上将王某撞死。交警赶来后发现,原来邹先生根本没有驾照。邹先生受到了必要的处罚。但随后带来的车辆损坏责任却出现了问题。租车公司向保险公司申请了理赔。但保险公司认为,无证驾驶不属于保险责任范围,保险条款约定必须是被保险人或其允许的合法驾驶员,而租车公司将车辆租给了没有驾驶资格的人来驾驶,属于保险合同上的免责条

款,因此拒赔。租车公司则认为,保险合同既然将无证驾驶列为免责条款,就应在订立合同时向投保人明确说明,未明确说明的,此类条款不产生法律效力,保险公司应当理赔。

法院认为,原告租车公司具有常年投保经验,基于其认识程度,应当知晓保险条款内容。同时,像无证驾驶免赔的条款属于文义明确,容易理解的内容,保险公司在告知投保人详细阅读条款后,投保人就应当能够理解其中含义。无证驾驶交通肇事属于严重交通违法行为,严重危害交通安全,因此,法院判决驳回了租车公司的诉讼请求。 冯嘉林 王彪

## 相城打造城北“新观前街”

当苏州人为城内人多、拥挤感叹时,苏州北部的相城,却在不动声色地承接苏州的人气、商气、财气。根据苏州市城市发展总体规划,相城区作为苏州中心城市的“北组团”,“十一五”期间承担着苏州城区北进的重任。

双向6车道的相城大道称得上是沪宁铁路沿线的一条黄金商贸走廊。南端,浙江小商品市场和中翔家电商城笑迎天下客;中间,辐射长三角的江苏蠡口国际家具城、拥有世界第一瀑布大楼的中国国际服装城紧挨在一起;北端,苏州唯一的国字号专业市场——中国珍珠宝石城雄居在秀丽的珍珠湖畔,数以千计的香港和内地珠宝商联动上万农户,在“中国淡水珍珠之乡”打造亚洲珠宝之都。

相城是长江三角洲交通最发达的城区,前几年,相城区多方引进,已建、在建和即将开工建设的星级宾馆已有15家。目前,总投资3500万元的美林阁·莫泰168连锁餐饮旅店已签约相城中央商贸区,注册

500万美元的法国雅高宜必思酒店也与相城签订了合作意向,还有一批高档次宾馆向相城抛出了绣球。

“三年内,全区星级宾馆发展到40至50家,同时引进一批公寓式酒店和国际知名品牌连锁酒店,日接待能力超过15万人。”相城招商局局长王长生描绘着相城宾馆服务业的发展前景。这一前景带来的直接效应是,新一届全国烟酒交易会已经定都苏州,A-BOSS国际精品批发城也将转型烟酒批发市场。

相城区有的是上规模的专业市场,但作为城市消费副中心,相城区最缺的是商场和大卖场。建区前,商场和大卖场在相城的记录是零,去年在相城大道东侧开出大润发超市后,肯德基、大娘水饺、阳光车仆等知名商业品牌纷纷入驻,不仅方便了相城百姓的购物消费,也由于交通方便吸引了大量苏州城里和常熟等地的消费者,一条条崭新的城北“新观前街”呼之欲出。 滕达 王彪

## 景区和旅行社合作打市场

由苏州青年旅行社股份有限公司举办的“2009苏州青旅‘景旅合作’战略研讨会”于12月11日在苏州胥城大厦举行,参加此次会议的主要有长三角六十多个主力景区及十多家巴士旅游线路配套酒店。

会前,一百二十多位代表考察了即将开业的苏州青旅“趣普仕旅游大卖场”,卖场面积约2200平方米,并将与苏

州五十余个无公害农产品基地的绿色农产品展示相结合,从而实现游客与农业旅游基地的互动。会上,各景区和酒店分别与苏州青旅签订“景旅合作战略共赢协议书”,约定共同努力,打开新市场。面对充满挑战,但同样充满机遇的2009年,景旅双方将进一步紧密合作,保持交流和探讨,以适应瞬息万变的旅游市场。 轶樱