

# 二桥公园一天接客不足20人

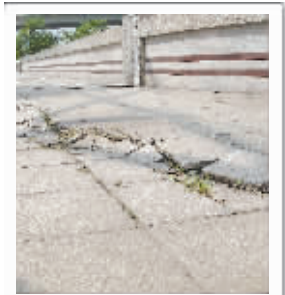
## “3个月170万客流”一去不返,如今满目荒凉,靠鱼塘酒店苦苦支撑

不久前,一退休老人前去二桥公园游玩,看到园内一片荒凉的气息,很痛心,便将公园里的一些现状拍摄下来发到网上,希望相关单位能重视。

二桥公园也曾风光过,仅三个月就创下了游客接待量170万人的佳绩,可如今一天的接待量还不到20人,这座充满时代气息的桥梁主题公园为何变得如此破败?记者就此作了一番调查。



小鸡成群



路砖破损



杂草丛生

### 到底有多荒凉?

#### 周末人多,但顶多十几人

16日上午,记者来到二桥公园。公园门前除了看门的保安和售票窗口卖票的工作人员以外,一个游客的影子都没有。冷落的门庭前,一座喷泉已干涸。跨进大门,偌大的公园十分空旷,不少一尺多长的枯草被割断后,已晒得发黄。

在公园里,记者遇见两位老人。其中一位是家住附近的胡老太太,她今年70多岁了,自从办了老年证后,她就经常凭证到公园里锻炼身体。“以前多好啊,游人也多。那个草坪啊,绿油油的。这些花草修剪得也整齐。公园里的小湖那就更不用说了,就我这眼睛,都能看到小鱼在游。现在呀,都荒了。”胡老太太满口叹息。

顺着胡老太太手指的东北方向,步行十几分钟后,小湖逐渐显现。这是二桥公园的五环湖,碧波荡漾的湖水变成一汪浑水,几名男子站在岸边垂钓。在园中中转了半个多小时,发现小湖边是公园中相对最有人气的地方。

据五环湖管理员张师傅介绍,目前公园少有游人来看光,五环湖因为可以钓鱼,才吸引了一些市民前来。周末时,人数稍多,但最多也仅有十几人。张师傅感叹,随着鱼饲料涨价,鱼塘根本赚不了多少钱,只有钓鱼的市民到公园里的酒店消费,才能勉强平衡这边的支出。

#### 鸡羊鹅成群,臭味扑鼻

从五环湖再向北走,路边的标志牌上写着“阳光草

坪”,但奇怪的是这块杂草丛生的公共草坪上,有一群绒毛刚褪的小鸡在觅食。水泥瓦搭建的简易鸡舍依着大树而建,有几百平米。

正在草丛中割草的老师傅称,此处的养鸡场仅是一部分,是刚刚从公园的江边搬过来的。“嗨,这里的小鸡何止千只啊,江边上还有啊!那里不止鸡呢,还有羊啊、鹅啊。”根据这位老师傅的指引,记者在公园的旅游码头处找到了一个“养殖场”。上千平米的空地上,10多头羊栖息,千余只小鸡游走,几十只鹅觅食,恶臭扑鼻。

记者还看到,由于地面沉降,沿江观光带出现裂缝,地砖破损严重。园内以前移栽的很多大树都已枯死,只剩下光秃秃的树干。

### 为何陷入困境?

#### 地处偏远,主题单一

二桥公园建成后的前几年,由二桥公司负责经营管理。两年前,二桥公司正式委托江苏农垦旅行社有限公司,以租赁经营的形式正式接手公园,管理期限为15年。

据该旅行社负责二桥公园的营销总监李飞介绍,开园初期,公园也曾风光过,仅三个月就创下了游客接待量170万人的佳绩。可好景不长,随着时间推移,二桥公园由于地处偏远,单一的桥梁主题等原因,人气日渐衰落,可以说冷清了门可罗雀的地步,经营长期处于亏损状态。

“当初接管这个公园,也是希望引入好的合作伙伴,发展生态旅游,可事情并没想象的那样简单。”

李飞称,一般公园主要是靠门票收入,或是其他延展性项目,二桥公园开园7年来,门票一直是20元一张,而且公园内单一的桥梁展示主题,没有其他的任何延展性项目,很少有游客感兴趣。目前公园主要靠公园内的垂钓项目和酒店勉强维持支撑。

旅行社也曾多次组织过大型的活动,活动当天效果很好,人气很旺,可活动结束后,好不容易聚集的人气又消失了。旅行社也搞了一些生态公园项目,养鸡养羊,鱼塘钓鱼也算个休闲农庄项目。可如今已两年多过去,公园经营堪忧的局面并未扭转。

据李飞介绍,目前公园日常的维护管理人员有10人左右,仅是工资一月就得万余元。加上苗木杀虫,树苗补种和消防费用等,整个公园的维护费用,每年至少在百万元以上。

#### 先天不足后期开发难度大

李飞说,旅行社也曾试着引进投资人,“有个香港的投资商考察了很长时间后,希望投资6000万,整体租赁公园,进行商业开发。”李飞说,后来因为公园不让整体租赁用于商业开发,不能改变用地性质,所以投资一事搁浅。

二桥及其附属设施,受政府部门委托,由二桥公司负责管理。说起二桥公园维护管理和开发利用问题,二桥公司

也很头疼。据二桥公司经营开发部一姓方的工作人员称,二桥公园要搞好很难,一是公园是在过去二桥工地基础上,简单改造而成的,基础本身不好,地质条件差,地面沉降等不可避免,这给后期开发带来了难度。另外,自然环境不好,严格地说,不具备休闲公园的条件,这个是最为关键的。公园本身没山没水,里面的水塘都是人工建造的,树木都是移栽过来的,距离市区又远,周边配套设

### 出路在哪儿呢?

#### 没有切实可行的方案

“我们公司曾多次请来国内的一些园林专家、学者,公园开发经营方面的投资人等,商讨如何合理有效经营二桥公园,可还是没有有一个切实可行的方案。”二桥公司经营开发部这名工作人员说,公园先天的条件就是这样,大笔的投入不一定能得到回报,只能是督促承租方,把它管理养护起来,尽量维护好,不至于荒废。

旅行社营销总监李飞说,旅行社目前也考虑开发一些南京其他公园没有的项目,比如高尔夫球场和航空俱乐部等,同时考虑引进合作伙伴,开发主题公园。

李飞表示,今年园内正在进行户外拓展训练基地建设,占地约40亩,包括攀岩墙、背摔墙、求生墙等项目。到目前为止,部分项目已开放,等拓展训练基地建设完毕,也许能带动公园人气。

本报记者 李绍富 李彦文/摄

### 二桥公园

南京长江第二大桥有当今中华第一斜拉桥美誉,二桥公园位于其南汉桥之南首。公园因大桥而建,占地700多亩,工程总投资2.6亿元,于2000年8月开工,次年8月竣工。

园内分为三大区,即中外桥梁展示馆、沿江观光带和休闲活动区。休闲活动区有广场绿地、餐厅茶座和儿童乐园。园内有一栋建筑面积为8600平方米的桥梁展示馆,是当时世界上最大的桥梁展示馆。

公园内的引桥桥墩处还设有两部液压式观光电梯,将大桥与公园连为一体,登上特色环形观景台,开阔的江面,宏伟的大桥景色尽收眼底。

开园初期,公园内花草繁茂,绿树成荫,数以百计的名贵树木,在长江南岸形成了一条宽阔的绿色长廊。



两大著名厂商联合打造

# Java软件工程师就业课程

**毕业?**  
**失业?**  
**就业!**

**6个月强化实战学习,先就业,后付款。**  
**真实IT企业开发环境,零风险,高回报。**

**课程目标:** 培养符合大中型软件企业要求的基于Unix/Linux系统,精通Java开发语言,以及对Oracle数据库实施有效管理的中高级软件工程师。合格学员将具备1-2年成熟软件开发经验和拥有自己开发的产品。

**就业保障:** 就业岗位: 毕业学员推荐至IT相关企业从事软件开发工作。  
就业待遇: 工作2-3年的软件工程师,薪资一般在4000元-5000元左右。  
就业单位: 东软、中兴、华为、联想、联想恒信、润和、诚迈科技、电信科学研究所、清华同方、嘉腾科技、东大金智。

**入学签定就业推荐协议,先就业,后付款! 可获得Oracle、Sun公司原厂教材,学生凭学生证可优惠1000元!**

**IT专家职业规划专题技术讲座**  
时间: 9月20日(周六)下午两点 地点: 江苏万和多媒体教室

咨询电话: 025-83242999 免费咨询: www.wanho.net  
培训地址: 中山北路26号新晨国际大厦24层 (地铁翠屏站出口)

远程教育学院

# 计算机应用技术(高起专)招生

★ 东南大学是教育部直属的全国重点大学,是全国最早开展现代远程教育试点高校之一。★ 多年远程教育实践,经验丰富,师资力量强,教学资源丰富,管理规范有序。

- 招生对象:** 高中毕业或同等学历及以上毕业水平,具有教育部门认可的毕业证书。
- 毕业文凭:** 成绩合格者,将颁发国家承认学历的东南大学(网络教育)专科毕业证书(盖东南大学印章),并由东南大学报江苏省教育厅向教育部进行毕业生电子注册。
- 报名:** 报名录取: 08年高考成绩180分以上,艺考生120分以上者持成绩单有效证件免试入学。其他学生需参加东南大学自主命题考试,择优录取。  
报名手续: 须携带身份证有效证件、学历证件原件及复印件两份、照片两张。  
报名费用: 报名费20元/人,考试费20元/门。  
入学考试: ●科目: 英语、数学

**Autodesk Open Doors 体验活动**

主题: 3DS Max在游戏中的应用  
时间: 9月20日(周六)下午两点  
地点: 万和23层多媒体教室

参与者均可获赠多功能计步器一个!

**万和教学点**  
南京市中山北路26号新晨国际大厦24层(地铁翠屏站4A出口)

咨询电话: 83242999 www.wanho.net (免费在线咨询)

欢迎登陆东南大学远程教育学院主页: 电信网: http://www.seuyc.edu.cn/ 教育网: http://netu.seu.edu.cn/ 请在网站的招生信息栏中查询相关详细消息,学院监督电话: 025-83792665 83795686