

惊喜! 大报恩寺地宫出土神秘舍利函

它是一口“井”,平淡无奇,让人有点失望。昨天上午9点,它在尘封了五百八十多年后轰然开启,给人们带来了惊喜——考古人员在大报恩寺地宫发现了一个舍利函。舍利函里会不会是释迦牟尼真身舍利?地宫里面还有什么珍宝?随着地宫的开启,又产生了新的、更大的谜团。

圆井竖穴 全国罕见

昨天一大早,各路记者就云集大报恩寺遗址,但统统被挡在了距考古现场100米远的地方。由于守卫森严,大家只能焦急地等待。

9:30,记者获准靠近发掘现场,但也只站在10多米外远观。只见遮挡大棚里一片忙碌,根本无法获知进展情况。不过可以肯定的是,有货!地宫上架了一具5米多高的钢架,用滑轮和小管起吊地宫中的物品。此前关于地宫是个“空盒子”的猜想可以被否决了。

到底出土了什么宝贝?现场工作人员讳莫如深,就连在入口处把守的保安也笑而不答。

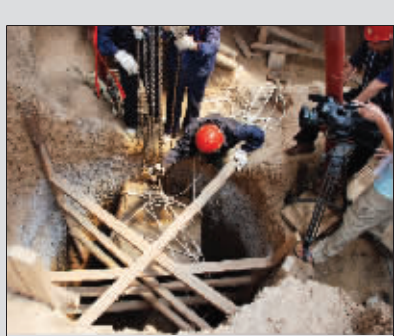
16:00,终于等来好消息。记者们被允许分批进入考古现场,每一批只能在地宫旁停留10分钟,这在以往的考古发掘现场是没见过的。

揭开神秘的面纱,地宫的结构其实很简单,简单得让记

者有些失望——就是一个口径2.2米左右的大圆井。

“这是采用挖井的方式建造的地宫,用一层夯土一层碎石填埋而成。发掘这么大的地宫是非常难得的事情,我们也非常慎重,事先准备了多套方案,但在发掘的时候几乎没遇到什么困难。”南京市博物馆副馆长华国荣介绍,大报恩寺地宫的形状比较独特,是上圆下方,而且采用竖穴的形式,而一般的地宫都类似于古墓,有甬道、有门,它是一个例外。

一位专家分析认为,法门寺地宫采用的是横穴式,有甬道;雷峰塔虽然也是竖穴式,但它是多边形的,而不是圆形。”从目前全国发掘的40多个地宫来看,圆井竖穴的方式比较罕见。上圆下方,也暗合了天圆地方的中国传统理念。”而且这位专家说,这种一层夯土一层石的砌法,也是皇家大型建筑的地基模本。



起吊第一块石板 通讯员 施轩 摄



被清理出来的铜钱 快报记者 施向辉 摄



舍利函就在铜钱下面 通讯员 施轩 摄



文物专家在现场指导发掘 快报记者 施向辉 摄

发现

铜钱下面埋藏着铁质舍利函

“在距地表4.2米的地方,我们发现了两块长80厘米,厚10厘米左右的大青石板,外围有积水。把它们取开,下面是一个石筐。”华国荣说,这个发现让考古人员惊喜不已,一般而言,石筐内会有存放舍利的铁函或者石函。谜底并不能马上揭开,因为现场环境

文物专家有点担忧:石筐外有积水,但里面没有。”积水多是好事。文物完全泡在水里,与外界环境隔离,会很安全,通常都会很完好地保存下来。最怕的是半干半湿的环境,一些金、银质地的文物容易生锈。”担心文物受到影响,有三位文物修复专家在现场坐镇指挥:南京博物院的奚三

彩、首都博物馆的王亚蓉、南京市博物馆的王植生。一旦有紧急情况,他们将立即给出相应的建议。为了文物不受损伤,地宫必须不间断进行,从昨天上午开始一直到今天凌晨4点才会结束。

华国荣表示,按照地宫的规制,石筐里一般是有函的,可能是银函,也可能是金函,但现在石筐里面的东西被铜钱覆盖住了,一定要把铜钱清理后才能进行下一步的发掘,到时候石筐里有什么,就会水落石出了。

工作人员随后对方形石筐进行清理,存放在表面的是数量众多的铜钱。虽然经历了近600年,仍然可以看出,铜钱是用绳子串着的。铜钱被淤泥糊得“面目全非”,凌乱地铺了满满一层。“我们看到了许多还没腐烂的串钱绳,因此推测当初铜钱应该是串起来整齐排列的。”

南京大学历史系教授贺云翱说,摆放铜钱是符合古代地宫制度的。古代有“以财富礼佛”的观念,这些铜钱就是用来礼佛的,它们被供奉在地宫中礼佛祈福。

这些铜钱会是哪个朝代的?华国荣介绍说,目前还没清洗,没有辨认出上面的文字来。一位专家认为,一定会有永乐通宝,这个寺庙是永乐帝建的,史料记载朱棣曾经赏赐给大报恩寺很多永乐钱。明初推行纸钞为主的货币流通制度,使用大明通行宝钞,铜钱铸禁无常。朱棣即位后,出于外交和对外贸易的需要,于永乐六年(1408年)开铸永乐通宝钱,“至九年又差官于浙江、江西、广东、福建四布政司铸永乐通宝钱”。不过,永乐通宝钱在国内出土的数量不多,甚至许多明清时期的钱币窖藏不见一枚,因而很珍贵。

到昨晚8点,记者得知,考古人员已经清理完了铜钱,在铜钱下面果然发现了一个铁函。铁函内就是舍利函!据了解,铁函一般分三层,法门寺地宫的舍利函多达八层。从以往诸多地宫出土的舍利函来看,从外到里一般会有石函、铁函、银棺、金棺、水晶瓶等。而最珍贵的舍利放在最里面,一般装在水晶瓶内。

这个舍利函中存放的会是谁的舍利?据一位现场的考古专家透露,此次发掘最大的期待是佛祖释迦牟尼的真身舍利。据了解,目前发现的唯一的释迦牟尼真身舍利,是法门寺地宫出土的一节中指骨。法门寺和大报恩寺是等级最高的皇家寺院,明初国力的强盛和朱棣对大报恩寺的重视,让现场的考古专家对舍利函充满了期待。

不过,见证了山东汶上佛骨出土的汪海波则推测,有可能是七宝舍利。他认为,这些舍利子应该是郑和通过交换而来,所以,应该是七宝舍利。

据了解,地宫发掘的舍利主要有三种,一是释迦牟尼的真身舍利;二是高僧舍利,也是出土最多的,具体是哪位高僧,在地宫中会有记载;还有一类根本不是舍利,而是替代品,用玛瑙、宝石或其他东西替代舍利放在函中,而这也是符合佛教教义的。

专家表示,将在两三天后才能将舍利函打开,届时谜底将揭晓。

解密 有人曾经和地宫“亲密接触”

在昨天的通气会上,华国荣强调了一点:地宫是完好的,它非常幸运,非常完整。而据记者了解,考古人员通过考古发掘,发现地宫有多处破损的痕迹。“大报恩寺在历史上也经历了很多劫难,经历了太平天国的烧毁,日寇的发掘……”一位专家说,后来大报恩寺地宫周边还盖起了密密麻麻的居民住宅,甚至有些防空洞也曾建在这里,一些建筑已经触及地宫的主体部分。

但地宫为何还能如此幸运呢?这位专家分析:

“不是人们不知道地宫的所在。肯定有人也发现了这种特殊的地宫结构,他们读懂了这些夯土、这些石头夹层意味着什么,但他们都没舍得动,而是保护了下来。这可见佛教文化已经深入人心了。”也有专家认为,也许是地宫埋得太深了,所以人们才没找到它。

杭州雷峰塔、法门寺的地宫在开掘后,经过一些处理,都向公众开放,大报恩寺地宫的发掘现场会不会保留下来,供市民参观呢?南京大明文化实业有限公司副总经理田军

说,答案是肯定的。

市民最关心的还是地宫中到底藏有什么宝贝,何时能一睹它们的真面目?南京市文物局文物管理办公室主任曹志君说,雷峰塔地宫发掘后,是在现场建了一个展览馆,将出土珍品展示在馆内,而法门寺地宫则是在旁边建了一个博物馆,陈列文物。大报恩寺的地宫出土文物采用哪种方式展示,现在还没有定论,要根据国家有关文物的规定,征求方方面面的意见最后来决定。

快报记者 胡玉梅 陈英

链接 地宫考古惊喜多多

陕西法门寺地宫: 1987年4月3日,西安法门寺佛塔施工现场意外地发现了一个洞口。之后,考古队员在大殿后发现了一个踏道,由此进入地宫。地宫中出土了大量雕像、丝织品等文物。最珍贵的是在密龕中寻到的一个铁函,里面套着7重精美宝函,从铁函夹层中中找到了一枚真正的佛指舍利,这是世上仅存的佛祖真身指骨舍利。

陕西秦陵地宫:2002年11月,中国地质调查局与陕西省考古研究所联合对秦始皇陵区进行物理探测,动用了重力法、磁法、电法、放射性法、弹性波法、核磁共振法、地温法、测汞法等8大类22项物探手段“透视”秦陵地宫。勘测结果表明:秦陵地宫就存在于现封土堆之下,地宫主体东西长170米,南北宽145米;边沿有一圈高出地面30米的夯墙,东西两侧各一条墓道;秦陵地宫的墓室东西长80米,南北宽50米……

杭州雷峰塔地宫: 2000年2月,浙江省开始对1924年倒塌的雷峰塔遗址进行保护性考古发掘。发掘过程中,在现场建了一个展览馆,将出土珍品展示在馆内,而法门寺地宫则是在旁边建了一个博物馆,陈列文物。大报恩寺的地宫出土文物采用哪种方式展示,现在还没有定论,要根据国家有关文物的规定,征求方方面面的意见最后来决定。

山西龙泉寺地宫: 2008年5月,山西晋阳古城东郊区大龙山泉寺修建消防蓄水池时,发现了一座用砂石砌筑的大约1平方米的地下宫。经过发掘,地宫内出土了一座长约80厘米的长方形石函,里面依次装着木函、鎏金铜画、银画、金画,造型和装饰图案都非常精美,呈现盛唐风貌。

主办单位: 国家体育总局社体中心 中国少数民族体协 合作媒体: CCTV 王者吉 2007-2008 体育彩票 金牌合作伙伴

人民大会堂 宴会用凉茶饮品

 水族祝福使者 493号 徐梓红	 撒拉族祝福使者 502号 马克草衣	 布依族祝福使者 512号 蔡薇	 土族祝福使者 522号 李永春
 藏族祝福使者 531号 扎西塔杰	 珞巴族祝福使者 542号 林勇	 门巴族祝福使者 552号 松建林	 汉族祝福使者 561号 许海峰

56个民族56朵花,中华儿女是一家,百万祝福送京城,共祈北京战绩佳。

“祝福北京—王者吉56个民族共同为北京祈福盛典”是由国家体育总局社体中心、中国少数民族体协共同举办的唯一一项涉及到全国56个民族的大型全民健身活动。活动历时一年多,奔赴56个民族聚居地,评选出56个民族祝福使者。7月,56个民族祝福使者将身着各自民族的盛装,载歌载舞,共同为北京祈福。歌声,将唱响7月的天空;舞蹈,将炫动古老的北京城……

7月20日,祝福北京祈福盛典,万众期待中……
详情请登陆“祝福北京”官方网站:www.zhufubeijing.com

跟你,随时切换生活节奏 SR系列

索尼推荐使用正版Windows Vista™ Home Premium

VAIO SR系列随心主题切换功能,让你展现个性,掌控生活节奏

多种角色的你,自然要面对多变的生活。VAIO SR系列的随心主题切换功能,轻点按键,商务、娱乐、个人三种模式由你自由变换,让你牢牢把握生活主动权!

- 英特尔迅驰 2 处理器技术
- 13.3" 宽屏液晶 (背光 LED)
- ATI Mobility 显 HD 3470 独立显卡 (SR 13 除外)

鼠标式键盘 随心主题切换功能 圆形转轴设计 彩色 (亮面镜光) 银色 (亮面镜光) 黑色

vaio-online.sony.com/cn VAIO顾客免费咨询热线: 800-820-2228

VAIO 驱动人心