

# 明天8:00 南京起飞 11:00台北降落

## 明晨7点,央视直播两岸周末包机南京首航首发仪式

昨天,记者从南京市政府举行的新闻发布会上获悉,两岸周末包机南京首航暨大陆居民赴台旅游首发团定于7月4日早晨8点,从南京禄口国际机场起飞。据悉,首航包机将由100名游客和70多名其他乘客组成,行程8天,环游台湾岛的报价是12200元。

### 南京到台北 飞行3小时

明天上午8点,两岸周末包机首次航班MU5001将准时起飞;飞行3个小时后,于11点抵达台北松山机场;当天下午返回南京。据悉,在今后的一段时间里,东航将在每周五执行一个往返的飞行任务,上午9时从南京禄口机场起飞,12时抵达台北松山机场;下午1时从台北松山机场起飞,下午4时抵达南京。

据东航江苏公司透露,执飞首航航班机组成员将从东航总部征调,今天下午抵宁。明天,首航航班将被精心“打扮”,全新的地毯,全新的椅垫,客舱内还将用鲜花点缀,飞向宝岛台湾。

### 首航:100名游客+70余名其他乘客

据南京市台办主任赵再飞介绍,首航团全国共安排600名游客名额,其中江苏省100人。这100人来自南京和苏州两地,其中南京游客有63人,主要是由旅游行政主管部门工作人员(10人)、旅行社工作人员(3人)、景区工作人员(13人)、星级饭店工作人员(13人)、旅游院校老师(5人)以及一部分社会游客组成。

除了游客外,两岸周末包机上的其他70余名乘客则为自购票的台湾客商和经常往返于宁台两地之间持有合法证件的人员。

### 赴台旅游真够火爆

## 千人报名 一年都“走不完”

大陆居民赴台旅游首发团启动后,南京将从7月18日起正式开始组团赴台旅游。目前,首批获准组团台湾游的旅行社,全国共33家,江苏有两家:江苏省中旅和苏州国旅。

昨天,记者从省中旅获悉,市民对赴台旅游热情高涨,截止到昨天报名预约的就达1000多人。据透露,报价要比首发团略低一些,大概在8000元~10000元左右。

### 报名者中老年居多

昨天,江苏省中旅副总经理何澄透露,报名者中,中老年人是“散客”各年龄层次都有,但还是以中老年朋友居多。“何澄分析,最主要的原因是这个层次的人经济上可以承受,又有时间。不过,他强调,赴台游对市民来说没有任何条件限制,只要身体状况允许都可以报名。

### 可能两种价格分批组团

考虑到市民经济承受能力,何澄告诉记者,他们有可能分两种价格组团。“台湾旅游界的一些习惯与大陆有所不同。例如,他们的酒店以‘花’来分等级,此次首发团入住的就是‘五花’酒店,相当于大陆的五星酒店;台湾的消费还是比较高的,但旅游质量也很高,全程没有自费项目……我们都有这样一个打算,即一批组团住‘四花酒店’,一批组团住‘五花酒店’,这样价格就可铺开,让出游的市民有个选择。”

至于住宿酒店档次不一样,价格到底会相差多少,何澄回答:住四星酒店的费用是8000元左右,住五星级的团大概在10000元以上。

### 台湾游存在降价空间

那么,这个报价有没有下调空间呢?昨天,旅游界人士提醒,从市场竞争的角度看,这个价格在现有下调空间,至少今后机票价格尚有下调的可能。“目前的航线比较特别:要到香港飞航情报区绕一圈,再飞向台北松山机场。这就要花费三个小时;如果将来沿直线飞行,估计只要一个半小时。”

### 已报名者可能一年都“走不完”

大陆居民赴台旅游试行配额管理制度,要求全国每天组织赴台游客总数不超过3000人,第一阶段共有13个省市的居民可以报名组团。

南京市旅游局副局长金卫东表示,全国共有经营大陆居民赴台旅游业务的旅行社33家,其中南京只有1家,而南京现在已有1000余人预约报名,这么多人可能一年内都未必“走完”。该局将向有关部门积极申请增加南京赴台旅游组团社名额,同时抓住现有的一家组团社优势,整合南京及周边地区的国际旅行社,实现优势互补,共同组织赴台游客。

快报记者 郑春平 毛丽萍

### 8天怎么度过

## 12200元“豪华游”大揭秘

### 8天纯环岛游,爽

#### 第1天(7月4日)

**南京—台北**  
“故宫”博物院(拥有数十万件国宝)——台北101大楼(世界最高建筑),搭乘高速电梯前往观景台

#### 第2天(7月5日)

**台北—花莲**  
野柳风景区——雪山隧道(亚洲第二长)——苏花公路——花莲  
沿途欣赏太平洋的海天一色以及蔚蓝的海岸风光

#### 第3天(7月6日)

**花莲—台东**  
太鲁阁风景区(峡谷风景)、九曲洞、天祥、长春祠——花东海岸线、石梯坪、三仙台

#### 第4天(7月7日)

**台东—垦丁**  
海洋生物博物馆——猫鼻头公园——鹅鑾鼻自然公园——垦丁

#### 第5天(7月8日)

**垦丁—高雄**  
佛光山(南台湾佛教圣地)——西子湾——爱之船

#### 第6天(7月9日)

**高雄—阿里山—台中**  
阿里山风景区:搭乘游园专车游览著名的景代木姐妹潭水、爱锁宫、三尖木、阿里山新神木等

#### 第7天(7月10日)

**台中—日月潭—台北**  
日月潭风景区——中台禅寺——台北淡水老街

#### 第8天(7月11日)

**台北—松山—南京**  
中山纪念馆——松山机场

### ■宁台合作

7月4日下午,东航飞机从台湾返回时,将有一批台湾游客随机来宁旅游。据南京市旅游局副局长金卫东介绍,台湾游客在南京入境游市场中一直占有较大份额,年均旅游人数稳定在20万人左右,约占南京入境旅游市场的1/5,预计未来还会增长20%以上。希望通过4年的努力,让台湾来宁旅游的人数翻一番。

为了推进南京、台湾旅游产业的深度合作,南京计划今年8月份组织旅游企业赴台开展专题促销,推出精品线路。目前,南京已在整合资源后推出了五类十大精品线路:

第一类:民国文化游,如以



“首发团成员全程将入住星级酒店,每天的餐费标准为500元新台币,约人民币100多元,总体团费的人均报价为12200元,属于豪华品质旅游团。”省中旅副团丁庆元告诉记者,台湾本身就是一个高消费地区,餐饮、住宿费用都很高。

昨天,首发团12200元“豪华”报价被“揭秘”,报价中含有以下六项主要费用:

- 1.交通:直航往返机票
- 2.住宿:台湾五花酒店,双标房
- 3.餐饮标准:酒店内早餐(中/西餐自助形式),正餐八菜一汤
- 4.游览:行程所列景点门票(爱之船、阿里山游园车、日月潭游艇、101观景台、“故宫”博物院、海洋生物博物馆)
- 5.保险:意外保险新台币200万元/人、医疗保险新台币3万元/人
- 6.台证费(自办的除外)

## 【提醒】每人每天50元小费需要另付

报价中不含以下五类费用,其中包括依照惯例付出的“小费”:

- 1.通行证费
- 2.单间房费
- 3.导游司机领队之小费;

第三类:宗教民俗游,如以栖霞寺、毗卢寺、鸡鸣寺、玄奘寺等为代表的宗教游,和以静海寺、天妃宫、宝船厂遗址公园、文莱风情园、郑和墓为代表的郑和踪踪游;

第二类:明文化游,如以明孝陵、明城墙、明故宫遗址串连而成的大明胜迹游,和以静海寺、天妃宫、宝船厂遗址公园、文莱风情园、郑和墓为代表的郑和踪踪游;

第三类:宗教民俗游,如以栖霞寺、毗卢寺、鸡鸣寺、玄奘寺等为代表的宗教游,和以静海寺、天妃宫、宝船厂遗址公园、文莱风情园、郑和墓为代表的郑和踪踪游;

第四类:休闲度假游,如以汤山温泉、汤泉温泉为代表的温泉体验游,和以钟山国际高尔夫、银杏湖国际高尔夫、太阳岛高尔夫等组成的高尔夫休闲游;

第五类:区域目的地游,如以南京—湖州南浔—宁波奉化为代表的民国名人游,和以南京夫子庙、高淳游子山、山东曲阜为代表的夫子文化游。

快报记者 郑春平 毛丽萍

### ■服务篇

## 去台湾旅游 怎么办手续

很多人想去台湾旅游,该怎么办手续呢?据了解,按照国家有关规定,大陆居民赴台旅游首先应当向海旅会会同有关部门指定的经营赴台旅游的组团社咨询报名。

### 首发团后的手续尚待公布

南京市公安局副局长黄亚玲表示,这次首发团手续是:首发地居民首先向首发地组团社报名,由组团社统一向所在地的省级公安机关出入境管理部门提出申请,公安机关出入境管理部门为批准赴台旅游首发团的大陆居民签发3个月有效、一次前往台湾的旅游签证后,由组团社通过台湾接待社来大陆。首发团之后,大陆居民赴台旅游如何办理手续,公安部还将出台有关事项。

### 证件:《大陆居民往来台湾通行证》+旅游签注

黄亚玲介绍,大陆居民赴台旅游应当持《大陆居民往来台湾通行证》和旅游签注,参加团游,整团往返。除了赴台旅游外,其他方面事由的签注没有变化,仍然要按照国家公务人员赴台手续办理。

## 人民币在台可自由兑换

昨天,记者从省中旅获悉,6月30日起,人民币可以在台湾自由兑换了,但每人每次不得超过2万元人民币。

据介绍,上周,台湾方面宣布,台湾岛内金融机构及外币收支全部开放受理人民币兑换业务。目前,台湾几乎所有银行的外汇牌都新增了人民币币种。汇率主要参考美元兑人民币汇率,目前兑换标准大致为4.55元新台币兑换1元人民币。除银行外,还新增50多家观光景点等“外币兑换处”,赴台用钱方面自然更加方便了。省中旅相关人士透露,在台湾多数商品都可直接使用人民币购买。

记者了解到,台湾纸币分1000元、500元、200元、100元;硬币分50元、20元、10元、5元、1元。但需要提醒游客的是,出境时,所携带的金额不能超过美金5000元,不经过入境时有申报者不在此限。

快报记者 郑春平 毛丽萍

## 让台湾游客感受最美的南京

大部分酒店为了环保,一般不提供牙刷、牙膏、拖鞋之类的一次性用品,旅客对室中之用品如毛巾、烟灰缸等物品感觉有纪念意义,可直接向旅馆洽购;冰箱内的饮料、食品如有取用,在退房时需向柜台结账。部分旅馆设有收费频道,如有观赏亦应在退房时一并付费结账。

除团队小费外,下榻酒店,若有事要求服务员一次,一次性给50元新台币小费(约10元港币)即可。

快报记者 郑春平 毛丽萍

### ■提醒篇

## 大陆居民赴台游完全手册

南京市民在台湾游玩时,还要注意哪些情况呢?让我们仔细来看一下:

1.时差  
台湾时间与大陆一样,没有时差之别。

2.气温、服装  
台湾属热带气候,夏长冬短,5~6月为梅雨季节,夏天多骤雨,旅行中携带雨伞更佳。服装以轻便即可,但冷气普及,旅途中有到阿里山和台东者,阿里山上气温较低,请准备一件外套,台东有温泉,请自备泳衣。

### 3.海关

台湾当局规定入境旅客每人只准带新台币60000,美元10000有关规定之外币,如外币超过规定必须在入境单上翔实注明申报,以便在出境时可将其携带离境,旅行支票则在限制之内。所有国际性的违禁品皆列为严禁品之列,新鲜蔬菜、腌制之鱼、肉类禁止带入,免视品包括洋酒一瓶、香烟一条、香水少量,自用品适量。

4.电压  
台湾电压为110伏特,插座为偏头二脚式,部分旅馆有220伏特设备,敬请注意所携带之电器用品。

5.饮用水、酒水饮料  
生水不能饮用,酒店或餐厅都有茶水供应,或者到便利商店购矿泉水饮用最佳,用餐如需饮料,如啤酒、汽水等,如使用餐厅提供的,请自行付费;自备酒类,酒店可能会收取开瓶费。

6.治安  
台湾治安良好,但也要留神小心陌生人,旅行证件与贵重物品务必妥善保管,避免走入少人黑暗路段,以免不必要麻烦。

7.交通与秩序  
台湾交通方面,以摩托车为交通工具的人甚多,遵守交通规则十分重要,以确保人身安全。台湾跟大陆一样是靠右行驶,违反交通规则将被罚款。旅行途中乘坐交通工具一律禁止抽烟。观光地区如自由活动,乱扔垃圾或随地吐痰都会被罚款,最重要的是进入台湾,绝对严禁携带毒品与枪械,依台湾法律会被严惩。住宿酒店时不要大声喧哗,以免妨碍住客,造成他人困扰。

8.语言  
国语为主,唯中南部地区方言较多,文字书写采用繁体字,一般来说语言上应没有障碍。

9.电话的使用方法  
公用电话或酒店都可以直拨,如岛内拨回大陆其使用办法为:002+86+地区代号+电话号码;以深圳为例:002+86+755+87654321,有办理国际漫游的手提电话可在台湾使用。

10.饭店设备  
大部分酒店为了环保,一般不提供牙刷、牙膏、拖鞋之类的一次性用品,旅客对室中之用品如毛巾、烟灰缸等物品感觉有纪念意义,可直接向旅馆洽购;冰箱内的饮料、食品如有取用,在退房时需向柜台结账。部分旅馆设有收费频道,如有观赏亦应在退房时一并付费结账。

11.小费与其他  
除团队小费外,下榻酒店,若有事要求服务员一次,一次性给50元新台币小费(约10元港币)即可。

快报记者 郑春平 毛丽萍

# 10月起水费垃圾费捆绑交 有物管2.5元,无物管5元

## 以后将召开听证会统一收费标准

南京今年下半年的垃圾费将全部改由跟水费一起交。昨天,南京市召开新闻发布会,公布了刚刚通过的《南京市城市生活垃圾处理费征收管理办法》和具体的实施细节。从10月起,市民交水费时,就要多准备5元/月的垃圾费了。

### 怎么交

## 7、8、9三个月垃圾费 10月份补交

据了解,目前南京市垃圾费的交费标准为无物管小区5元/月,有物管小区减半收取,也就是2.5元/月,主要用于环卫部门把垃圾从小区运到垃圾场并进行处理。以前垃圾费是靠街道、保洁员或物管来代收,本次改为和水费一起收的最直接原因就是,垃圾处理费用“不敷出”。

统计显示,南京垃圾正以每年7%的幅度增长,但目前只有一半左右的市民交费,市政府每年要补贴80元,每年都要补贴上亿。

因此,继镇江1997年实施垃圾费水费同步收取后,南京决定从今年下半年起统一实施垃圾费与水费同步收缴,即依据水费的抄收方式,由供水企业(包括自备水厂)的各收费网点在收取自来水费时一并代收代缴垃圾费。已抄表到户的,直接在缴水费的同时缴纳垃圾费;未抄表到户的(如物管小区、单位自管房、单元表、以及总表供水费的用户等),由代收水费者同步代收垃圾费。

收费时间定于今年10月1日,7至9月的垃圾费统一在10月或11月缴水费时一并收取。也就是说,市民10月交水费时,同时交纳7-9月的垃圾费,或者11月交水费时,同时交纳7-10月的垃圾费。

## 有物管的先收5元再退2.5元 多收的将集中到小区返还

“考虑到已缴纳物业管理费的住户现阶段仍执行每月2.5元的垃圾费标准,经与物价局、房产局商定,不论是否抄表到户,均采用‘先征后返’的方式。”南京市市容局副局长王依群昨天在发布会上明确:不论小区是否有物管,市民交水费时先统一按5元/月交垃圾费。然后凭物业管理费收据,于次年元月将上一年度每月2.5元的返还款给有物管小区的市民。

返还2.5元/月,是从7月到12月,6个月就是15元。据了解,原定返还计划是在市里设立指定点,让市民带着物管费单子自己去取。但凡一指定地点离家太远,市民坐车去如果多转了几趟车,就为拿15元,会不会得不偿失?就此,市容部门昨日下午紧急出台新办法:届时将与各物业小区联系,组织人员到各物业小区上门服务。

“我们把费用给市民送到小区,如果有市民刚好这几天不在家,还可以把该户的清单和费用丢给物管,让物管代退,只要市民能提供物业费收据和水费垃圾费发票就行,现在我们提前说退还办法,就是让市民留好这些交费凭证。”

## 市民已交全年垃圾费 将在7月底前退还

今年7月以后的垃圾费跟水费一起交,但快报昨天报道了该消息后,下关区的曾女士打来电话:她家的垃圾费今年的已经交全了,那7月后难道还要再交一次?

“我们已经通知了各区环卫部门退还下半年费用了。”市容局副局长王依群告诉记者,实际上从今年年初,就已经通知各区、各街道、各环卫所不得再擅自上门收取下半年的住户垃圾费,只允许收上半年的,提前征收就已经违规了,由各收费单位负责,于7月底前全部一一核退到位。

那费用是环卫人员上门找市民要的,要退市民该到哪儿去收?环卫人员呢?“我们要求当初怎么收的,就怎么退,环卫上门收的,环卫这块如果不退的将在全市通报批评,并将按1:10的比例罚。”王依群如是说。

此外,低保户、特困户是可以“免交”垃圾费的,但也是“先征后返”,即在交水费时先统一按5元/月收,然后再由民政部门和社会工会按照物价调整补贴和物价补贴发放的方式,于每年的6月和12月通过低保金和特困家庭补助费的原有渠道予以发放。

### ■相关新闻

## 垃圾费标准 未来将统一

无物管小区5元/月,有物管小区2.5元/月,而且还采用“先征全额后返还一半”的方式,有不少市民质疑这种方式的便民性。对此,市容局副局长王依群透露,这种方式不会持续太久,因为南京的垃圾费标准将进行调整,不管有没有物管,都将按统一标准征收。

据介绍,目前南京的垃圾费征收标准是根据2000年江苏省物价局收费标准制定的,按照省物价局2000年的规定,住户每月为4-6元,单位按在职职工数每人每月2-4元,目前南京按居民每月每月5元、单位每人每月4元的标准收取。需要说明的是,按照省物价局【2000】379号文件规定,垃圾处理费主要应包括垃圾清扫、收集、中转运输和处置等,而有物管的小区垃圾清扫保洁主要是由小区保洁员完成的,其费用包含在物管费中,因此当时南京市物价局的文件也相应作出规定,对已缴纳物管费的住户按照每户每月2.5元的标准收取。

不过建设与住房保障办2007年出台的《城市生活垃圾管理条例》重新作出规定:“城市生活垃圾处理费专项用于城市生活垃圾的收集、运输和处置”,不再把清扫保洁费用列入其中,因此不论是否有物管的小区,还是没有物管的小区,都按照同样标准交纳垃圾费。

据悉,江苏省物价局即将出台修改的收费文件,与上位法保持一致。如果新的收费文件出台,南京垃圾费征收标准也会调整,不分有无物管统一垃圾费。“估计会比2.5元/月高,因为这个标准已经用了8年了。”只是目前省、市物价部门的调价文件尚未出台,现阶段仍按老办法收。

不过王依群表示,新出台的垃圾费收缴办法明确了“制定、调整城市生活垃圾费征收标准应该举行价格听证会”,所以如果南京调整垃圾费标准,一定会举行听证会,听取市民意见。

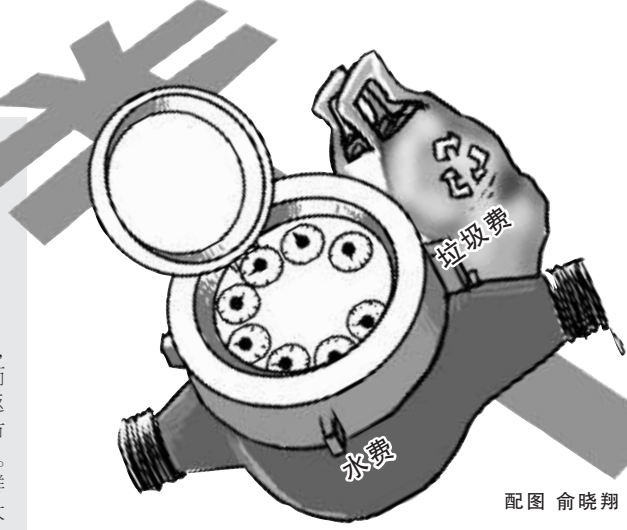
## 六速奔腾:节油车型上佳选择

随着国内成品油的上涨,如何通过减少燃油的消费来控制支出,是应对油价上涨的必经途径。特向读者推荐一款节油车型,供准备购买10-15万元价位车型读者备选。

**奔腾 B70 2.0MT 豪华型 价格:13.98万元 理论油耗:6.0L/百公里 实际油耗:8L/百公里**

一汽轿车在去年年底推出的这款奔腾GM7,一上市便成为了中高端轿车阵营中的代表之作。Ford CD3平台所固有的灵活与稳健在奔腾的身上相得益彰,新一代高性能的MZR发动机应用了SVT、VIS、VTCs和VAD等先进技术,通过改善进气系统,正时系统,动力输出更高效,油耗更经济。先进的6挡手动变速箱为车辆提供了最佳的齿轮传动比,不但使得换挡更加平顺,操控更加灵活,同时也最大限度的发挥了发动机的效能。在各种路况下,都可以更加充分的利用能源,值得一提的是,在去年年底举办的中国汽车节油群英会大赛上,奔腾GM7以3.98L/百公里的比赛平均总成绩摘得桂冠。奔腾GM7的表现正像其广告所说的,确实高人一档。

“中高端轿车的价值典范”是奔腾的口号,其良好的操控与动力表现,全新技术的6速变速箱是奔腾体现价值的方式,最能体现价值的还是13.98万元诱人的售价,以中级车的价位购买一部操控性良好的中高端轿车可算是物有所值。奔腾拥有典型商务轿车的外形,给人庄重、大气的感觉。饱满敦厚的车身,加上全车清晰硬朗的直线线条给人一种咄咄逼人的气势,颇具力量感。



### 释疑

#### 空置房不用交垃圾费

包先生,有些居民的房子无人居住,这些空置房不用水,垃圾费怎么交?

答:没有水费发生,就说明是空置房,无人居住也就不产生垃圾,所以也无需交纳垃圾费,零水费就可零垃圾费。

**业主不交物业费就不返还一半垃圾费**  
华小姐:有物业的小区垃圾费可以返还一半,但要凭物业管理收据,有些业主因与物管有种种矛盾,拒交物业费,没有物管费单据是否就不能返还?那么同一个小区不同住户的垃圾费是否会不同?

答:没有物业费,也就没有交纳任何关于垃圾处理的,清扫等的费用,有物管的小区退还一半垃圾费是因为物业费也要纠正。陈女士:我家住太平花园,小区有物管,居民大部分都正常交物管费,可街道依然全部按5元/月另收垃圾费,我们才知道有物管的小区只要交2.5元/月,那以前多交的能退吗?

答:市民交物管费的情况下垃圾费收5元/月属于乱收费,有些小区物管就是街道下属企业,收不齐物管费就多收垃圾费来冲抵。遇到这种情况,只要市民能拿出同期的物业费交费凭证和垃圾费的发票,就可要求街道退还以前多收的垃圾费。

## 84411111+86642666+84549337 市容公布举报电话接受监督

记者了解到,按照目前设计的软件,如果市民不交垃圾费连水费的交单也打不出来,可市民要是对自己家门口的保洁员工作不满意,进而不愿交费怎么办?

昨天下午,市容部门紧急出台两大承诺,除了有物管小区的费用到小区返还外,另一点就是“切实加强城市小区环境卫生保洁管理,保持环境干净、卫生、整洁”。

此外,针对垃圾费提价其中包含三点:一是按照环境卫生作业标准、规范,在规定的时间内及时清扫城市生活垃圾;二是及时收集城市生活垃圾,并运输到指定的处理场所,按照无害化、减量化、资源化的原则处理生活垃圾;三是保证城市生活垃圾集中、转运场所的清洁卫生,推广垃圾中转站除臭装置。

“如果垃圾清运这三点有所违反的,市民可拨打84411111、86642666向南京市市容局长管理指挥中心投诉,我们会在考核中予以扣分并改正问题。”

此外,针对垃圾费提价其中包含三点:一是按照环境卫生作业标准、规范,在规定的时间内及时清扫城市生活垃圾;二是及时收集城市生活垃圾,并运输到指定

本版撰文 快报记者 孙洁 陈英