

■港股日评

“一月效应”难现 需防范后市风险

1月中下旬开始,美国企业将陆续公布第四季业绩。从近期公布的经济数据分析,估计不会有太理想表现,传统的“一月效应”相信也难现。

踏入2008年之后,全球的股市将会面临严峻考验。美国的经济下调,楼市下挫,美股难以扭转劣势。港股方面,由于指数处于高位,加上资金面不如去年宽松,因此出现大幅调整的机会亦颇大。

说实在一点,现时港股所处之价格水平,绝对不是便宜,平均市盈率超过20倍。如果未来一至一年半的时间里,香港经济未能保持高速增长状态,企业盈利又不能维持30%-40%的增长幅度,就很难支持目前的价格水平。

恒生指数在去年12月中的反弹,最高只能回升至28343点,未能收复50天移动平均线水平,反映上升之动力愈来愈弱。而在走势上,也已形成了下降轨迹,只要再度跌破26000点关口的话,后市将会出现颇为震荡的跌浪,极有可能下试24000点的支持。

在各类不同的板块当中,中资金融股及内地房地产股始终受宏观调控影响而表现不济,略作反弹之后便受沽盘所压,似乎短期内不宜沾手。随着宏观调控的奏效,内地楼市已有降温的迹象,楼价下跌,早前过分非理性炒作的内地房地产股,自然要作调整。此板块之中,表现最好的要算中国海外,其他的个股,则乏善可陈。

至于强势股方面,首选应是内需股板块。在未来一年内内需股板块仍会是投资重心。若以投资价值而论,应关注一些低市盈率的股票。比如,早前从中信泰富分拆出来的大昌行(1828.HK),应该是最具投资价值的股份。此个股现时的预期市盈率为15倍,过去两年维持30%至40%的盈利增长。集团本身业务主要范围有三:汽车分销、食物及消费品、物流。由于集团主要收入有47%是来自内地,可以算是半只内需股。若将其市盈率与其他内需股比较,现价其实是极度超值的。上文

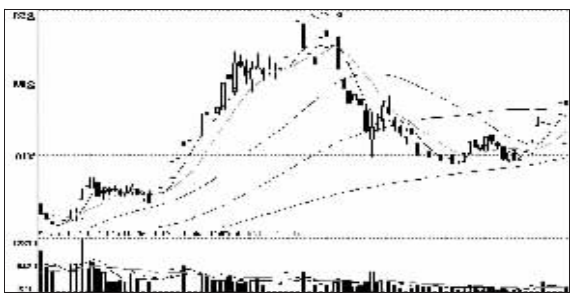
六大金刚2008年将唱主角

笔者认为以下六大金刚或将成为2008年行情尤其是今年初行情的主角,一是奥运板块。虽然奥运板块估值高,比如中体产业、北京旅游等的动态市盈率数据很难再说此类个股具有较佳的投资价值。但是,奥运板块目前的挖掘相对狭隘,以为只有北京区域的上市公司才是奥运板块,殊不知,奥运会的特许赞助商的未来发展前景同样值得期待,因为通过奥运会而走向世界,比如青岛海尔等,同时,随着奥运主题的深化,青岛海尔、绿大地、燕京啤酒等品种可低吸持有。

二是电信板块。主要指的是3G产业股为代表的通讯设备板块以及中国联通为代表的电信运营商。近来关于电信的重组报道相对较多,虽然方案未定,但对电信行业的产业利润分配将产生深刻的影响,因此

■个股评级

吉恩镍业(600432) 向大型矿业公司跨越



坚决走资源扩张战略。定向增发的完成和在加拿大设立独资公司投资矿山就是公司资源扩张战略的具体实施;公司将严格遵守定向增发时的承诺,择机将控股股东昊融集团持有的小南山铜镍矿、东鑫公司和目前正在勘探的东取注人吉恩镍业,而且是当时取得的成本为基准,以让利给吉恩镍业;事实上,目前昊融集团在内蒙古等地区的勘探工作有可能会有超出预期的惊喜,储量可能是目前吉恩镍业的数十倍。

未来三年昊融集团将首先支持吉恩镍业在镍资源方面的整合工作,在镍资源整合完毕之后,再考虑大黑山铝矿和四平银矿的整合注入。公司下游深加工业务羟基镍、羟基铁业务发展顺利。羟基镍目前处于试生产阶段,并且正在争取通过军工认证,从而进入军工市场。

通化吉恩持有的92.44万股吉恩镍业股票已经在规定的时间内减持完毕。通过对

中国联通、动力源、东信和平、高鸿股份、亿阳信通、中兴通讯等品种可以低吸持有。

三是医药板块。随着我国医疗体制改革的深入,近年来一直受累于医药产品价格下降影响的医药股有望在2008年扬眉吐气,其实在去年最后的一两个月已有所表现,海正药业、恒瑞医药、双鹤药业等品种已经体现出来。而随着医药产业的全球化趋势以及自主创新能力的提升,整个医药股的投资机会在2008年有望得到进一步的拓展,建议投资者密切关注医药股的投资机会,尤其是那些已走出上升通道的品种。

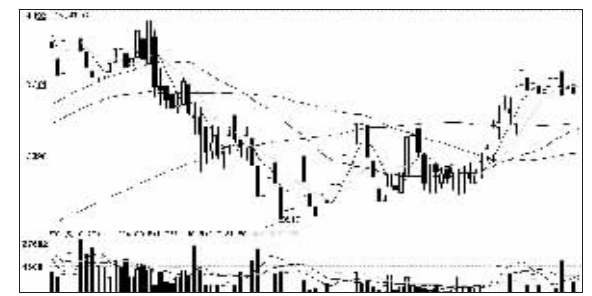
四是化工股。化工股的投资机会主要来源于两方面,一方面是原料价格的变化使得产业利润重新分配,部分成本转嫁能力强的品种利用成本上涨所带来的行业洗牌效应

迅速获得了业绩成长的行业制高点。另一方面节能减排产业政策所带来的行业洗牌效应,部分小企业的退出将给大企业带来新的投资机会,故化工股的纺织印染助剂行业的浙江龙盛、德美化工、传化股份以及碱业板块的山东海化、南化股份、三友化工、云南盐化等品种可跟踪。

五是节能减排受益概念股。其实前文提及的化工股本身也是节能减排受益概念股,但由于节能减排受益概念股行业涉及面较广,还包括风电、设备等新能源板块以及环保设备板块,此类品种可组成一个相对独立的板块,故金风科技、湘电股份、合加能源等品种可低吸持有。

六是人民币资产股。人民币升值趋势在昨日延续了

广州友进(000987) 公司增长态势延续



公司目前拥有约10万张会员卡,且销售收入中50%以上来自于会员客户,为了答谢客户,公司于去年12月21日在环市东店举行了VIP尊贵之夜活动,当晚实际入场会员约2万人,实现主营业务收入2500万元,尊贵之夜的周六和周日日销售额也达到700万元以上。且公司本次毛利率让利幅度不超过10%,达到了非常好的效果。更为难得的是,本次活动当天同城的正佳店和时代店,销售均未受到影响,分别实现200万元和80万元的销售额。我们预计2007公司主营业务收入可达到23.2亿元,同比增长约30%,其中环市东店实现主营业务收入16.5亿元,正佳店4.5亿元,时代店2.2亿元。

预计公司2008年的增长态势将得到延续。一方面公司将进一步扩大正佳店的经营面积,预计2008年春节后可增加约1500平米,同时公司将进一步提升正佳店的商品

2007年年底加速升值的趋势,冲破7.30的重要阻力关口,达到了7.2963的人民币汇改以来的历史新高,这为人民币资产板块的未来走强再一次注入了强劲的做多动能。如果考虑到人民币资产股的银行股、地产股等板块在今年相对确定的增长预期,银行股是税负降低以及2007年持续六次降息带来的息差扩大等业绩增长动能,而地产股则是拥有庞大的预收款,这意味着他们具有2007年的房价、2005年甚至2004年的地价优势,2008年的业绩将超出市场预期,所以,此类个股在2008年开市第一天的低调走势,恰恰为A股市场2008年初的乐观走势埋下了新的做多动能储备品种,此类个股将成为2008年初的较为确定的投资机会,可低吸持有。

渤海投资研究所 秦洪

■机构荐股

赣能股份(000899): 转型新能源产业

公司作为江西省唯一的电力上市公司,总装机容量约占江西省全网同期统调装机容量的7.6%,区域垄断优势相当突出。公司战略转型新能源产业。董事会同意公司出资3亿元与华基光电能源发展有限公司及华基光电能源控股有限公司共同设立合营公司以开发“赣能光伏产业园”。公司占合营公司注册资本75%。项目规划总投资约12亿元,项目全部建成后的生产规模为十条非晶硅薄膜光电板生产线,年产能50MW(非晶硅的原料是玻璃,多晶硅的原料是硅)。

二级市场上,去年10月底股价下探年线获得支撑后,盘中活跃度明显提高,股价开始依托均线稳步走高,盘中量能温和放大,有资金关照迹象。近期该股维持强势横盘震荡格局,前期长期阴线的压力得到一定程度化解。新年后首个交易日,该股高开一路走高,后市有望震荡上行,并有挑战前期高点的潜力。

九鼎鼎盛 朱慧玲

上海九百(600838): 区域商业龙头

公司作为上海地区的商业龙头,区域竞争优势明显,2008年作为消费之年,商业零售类上市公司本身有望迎来大幅度的增长,而奥运会的召开将带来消费的全面爆发,对相关上市公司形成极大的刺激作用。上海是全国的经济中心之一,奥运会部分项目在上海举行,将引爆上海商业股的行情。

公司土地资源丰富,潜在价值较大。经营管理的4.5万平方米的商业地产中,有位于上海市中心静安寺商圈的静安寺珠宝古玩城、位于航华地区的九百家居和位于大华社区的九百购物中心。参股38%的上海久百城市广场公司拥有位于静安寺商圈,投资12个亿规模的都市型购物中心久百城市广场。另外公司持有东方证券2559.69万股。

二级市场上,该股前期一直沿着上升通道小幅度震荡走高,昨日放量拉升,有望借奥运板块之东风展开加速上涨行情,值得投资者重点关注。

中融证券 臧琳琳

Table with columns: 代码, 名称, 开盘, 最高, 最低, 收盘, 涨跌幅, 成交量, 中报, 代码, 名称, 开盘, 最高, 最低, 收盘, 涨跌幅, 成交量, 中报

Table with columns: 代码, 名称, 开盘, 最高, 最低, 收盘, 涨跌幅, 成交量, 中报, 代码, 名称, 开盘, 最高, 最低, 收盘, 涨跌幅, 成交量, 中报

Table with columns: 代码, 名称, 开盘, 最高, 最低, 收盘, 涨跌幅, 成交量, 中报, 代码, 名称, 开盘, 最高, 最低, 收盘, 涨跌幅, 成交量, 中报

Table with columns: 代码, 名称, 开盘, 最高, 最低, 收盘, 涨跌幅, 成交量, 中报, 代码, 名称, 开盘, 最高, 最低, 收盘, 涨跌幅, 成交量, 中报