



场馆名称:国家体育场(鸟巢)
 建筑面积(万平米):25.8
 座席数:91000
 赛时功能:田径、足球
 赛后功能:将用于国际国内体育比赛和文化、娱乐活动
 开工时间:2003.12

资料图片

中国红+长城灰,“鸟巢”坐椅南京造

快报记者钻进“鸟巢”带你探究内部的秘密,中心部位将是用于开闭幕式表演的升降旋转舞台

提到北京奥运会的火炬“祥云”,相信大家知道这其中有着南京航天晨光集团的一份贡献,但其实,为北京奥运作出贡献的南京企业并非只有这一家。前天,记者在探访“鸟巢”内部装修的时候就发现,目前已经开始在“鸟巢”内安装的坐椅同样是由南京的企业制造的。

快报特派记者 陶晶 北京摄影报道

圆弧状坐椅贴身又舒适

负责为“鸟巢”制造坐椅的是江苏金浦集团南京金陵塑胶化工有限公司,据该公司负责“鸟巢”坐椅项目的牵头人、技术中心主任张小姐介绍,他们公司是在2005年10月份接到这个制作任务的,“刚刚接到这个任务的时候觉得很兴奋,但是兴奋劲过去之后,就进入到非常艰难的设计阶段。”

奥组委在下任务的时候,只是提出了各个技术标准,而对于坐椅的形状等等并没有明确。于是,金陵塑胶公司的设计人员根据人体工程学原理,对坐椅的形状,包括各个方位的弧度在电脑上进行设计,“我们考虑到观众要坐在坐椅上长时间观看比赛,所以尽可能地把坐椅设计得贴合人体,这样坐起来会舒服一点。”张小姐说。

“现在说起来似乎很轻松,但自从接到这个任务之后,我们负责这个项目的技术人员就没有休息日了,从来没有礼拜天,只有上班时间内没有下班时间,就连年三十、年初一都要工作。”

在经过设计人员一次次地修改以及制作人员不断地用手工做出模型之后,“鸟巢”坐椅的形状和颜色终于在今年8月份得到了奥组委等多方的肯定,“现在的坐椅形状看上去很舒服,而且也很轻巧,承重也达到了几百公斤,应该说各方面都达到了要求。”

然而在模型得到肯定之后,产品的批量生产同样是一个不小的难题:从8月底到现在,短短3个多月的时间就要生产出“鸟巢”所需要的8万个坐椅。“这其实也是奥组委当初选择我们的一个原因,我们是全国的塑料加工基地,因此具备了这样的生产实力,此外,我们有好几条生产线连续工作,所以能够在规定时间内生产出这么多的坐椅。”张小姐语带自豪。

坐椅颜色三年不褪

记者在“鸟巢”内看到工人们正在安装的坐椅分为红色和灰色两种颜色,为什么要选择这两种颜色呢?对此,张小姐表示,这是当时接到任务时就规定好的颜色,就是这两个颜色也是他们制作过程中的一大难题。

“这两种颜色并不是普通的红色和灰色,”张小姐介绍道,“这个红色叫做‘中国红’,而灰色则叫做‘长城灰’,这个名字是国家领导人定下来的。”由此可见,选用这两种颜色主要是为了将“鸟巢”刻上更加浓重的中国烙印,红色一直是中华民族不朽的象征,并且充满了活力,而长城则代表了中国悠久的历史,因此将“中国红”和“长城灰”相结合既象征着中国拥有悠久的历史,又预示着光明而充满希望的未来。

然而,为了制造出这两种颜色,设计人员花费了非常大的精力,“我们在设计过程中做过了无数次的试验,最终才找到了现在做成成品的这两种颜色。”据张小姐介绍,由于坐椅在体育场里容易老化,而且容易褪色,所以他们在设计的时候除了要做出这两种颜色之外,还要保证坐椅短期内不会出现变色的情况,这是非常困难的,“不过现在生产出来的这批坐椅可以保证在3年之内不会褪色。”

红中有灰,灰中有红,坐椅排列有讲究

目前,“鸟巢”第一层看台的坐椅差不多都已经安装完毕了,记者也因此发现了一个比较奇怪的现象:“鸟巢”坐椅的安装并不是像很多场馆那样,一个方块装成“中国红”,另一个方块装成“长城灰”,而是第一层看台的坐椅基本上以“中国红”为主,只是在其中不规则地安装了少量的“长城灰”,而第三层某些已经安装好的坐椅则又以“长城灰”为主。

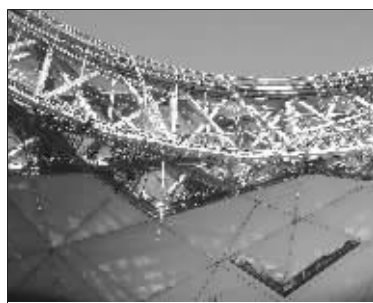
红中有灰,灰中有红,坐椅排列有讲究

对此,张小姐解释说:“这次‘鸟巢’坐椅的安装也是很有讲究的,我们在安装之前都要制订计划,其实在安装之前我们已经在电脑上设计出了坐椅全部安装好之后的效果图,现在你们还看不出来。等到全部安装好之后,应该是第一层以红色为主,第三层以灰色为主,颜色是一个从红色向灰色的渐变过程,所以在哪个位置安装灰色坐椅都是事先设计好的。”

除了事先要做好安装计划之外,设计人员还必须随时对计划进行调整,“因为‘鸟巢’的设计在很多地方都是不规则的,因此在拐角的地方安装坐椅难度很大,所以我们遇到这种情况就必须临时做出调整,再由安装人员根据我们的调整进行安装。”目前看来,明年1月之前安装完问题不大。



鸟巢的中心部位是可以升降的旋转舞台



鸟巢内部的钢结构顶棚



天花板装饰也是不规则的网状钢结构



南京制造的坐椅

■鸟巢内部探秘

站在“鸟巢”最高层 那高度让记者腿发抖

随着北京奥运会的日益临近,各个奥运场馆的建设也都进入了倒计时,一座座雄伟、美观的奥运场馆陆续呈现在大家眼前。然而,记者日前在奥林匹克公园发现,除了国家体育馆已经完成了内装修之外,“鸟巢”和“水立方”都仅仅是有了一个华丽的外表,特别是“鸟巢”内部除了已经安装上一些坐椅以外,看上去仍然是一个工地。

刚刚走进“鸟巢”,记者就看到一个高高的吊车正在场地中间忙碌着,各种各样的装修材料摆得满地都是,而类似“小烟头莫小看 随便扔有隐患”这样常见的横幅标语在建筑工地比比皆是,而工人们都在忙

着手头上的工作,对于记者的出现并没有特别在意。

这时,记者发现整个体育场的中央围着不少工人,他们正在引导着吊车将钢板运送到指定的位置,于是便走过去看个究竟。原来那里有一个直径大概在十多米的圆洞,而且还有不少滚轴,据这些工人介绍,这个是奥运会开幕式和闭幕式上都会用到的旋转舞台,“这个东西挺复杂的,还需要一段时间。”说完,工人们就指了指在头上飞来飞去的钢板让记者先离开,以免发生意外。

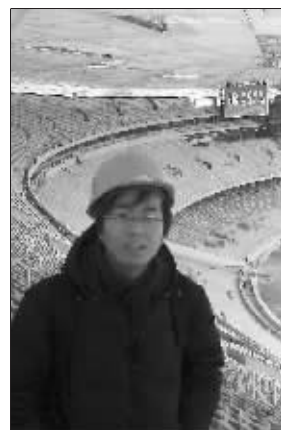
离开了体育场的最底层,记者便通过外围的楼梯往二层的看台走,这时才发现,从“鸟巢”的外面就能看

到的红色其实是一丛丛网状玻璃组成的。接着往上走,记者来到了二层观众席,看到体育场的两端,工人们正在安装大屏幕。而在二层看台的外圈,是将来用来出售食物和饮料的区域,不知道是不是为了配合“鸟巢”的钢结构,这个区域的顶部也做成了镂空的钢结构造型。

再往上走,就到了三层观众席,这里也是“鸟巢”的最高点,而这个时候再往下看,记者终于改变了“‘鸟巢’比南京奥体中心大不了多少”的想法:站在“鸟巢”的最高层,甚至会有些两腿发抖的感觉,这时候,那些正在工作的工人已经变得很小很小了。

■记者手记

就这样钻进“鸟巢”



快报特派记者陶晶

这次到北京,很重要的一站就是“鸟巢”,不过早就知道这里戒备森严,因此对于是否能够近距离接触“鸟巢”并没有把握。

而到了奥林匹克公园之后,看到的果然是这样的场面,所有已经修葺好的大门口都有保安在把守,从这里混进去显然是不太现实了。于是,记者只得绕着奥林匹克公园走了一圈,终于找到了一个供施工车辆出入口,这里虽然也有人看守,但是看上去,混进去的难度应该要小不少。

于是,记者便在这个入口的附近寻找“突破口”,忽然间发现有一处围挡破了一个口,应该可以供一个人钻进去,立刻兴高采烈地跑了过去,但是到了面前才发现,从这个围挡钻进去只能进入奥林匹克公园正在施工的地下车库,依然无法靠近“鸟巢”,于是只得重新寻找。

就在这时,记者看到有一名头戴“工程监理”帽子的工程人员准备进去,于是便凑上前说,自己是从南京专程赶到北京来看“鸟巢”的学生,就想进去拍张照片。没想到,这位工程人员竟然很爽快地就答应了,但要求是必须跟着他一起走,不能擅自行动。

就这样,记者闯过了第一关,走进了奥林匹克公园。不过由于不是正大光明地从大门进来的,所以一开始看到有“巡逻车”经过还是有点紧张,不过在这位工程人员的帮助下,记者一路上并没有受到太多阻拦,很顺利地离“鸟巢”越来越近,然而直到这时,记者依然没有奢望能够进入“鸟巢”内部。

“不想进去看看?”当这位工程人员说出这句话的时候,记者差点惊呆了,不过很快就回过神来,很坚定地点了点头。就这样,之前连能不能接近“鸟巢”都没有把握的我,竟然在众目睽睽之下走进了“鸟巢”。