

■ 板块追踪

钢铁板块: 短线面临反弹

日前持续流入具备快速增长潜力的市场,港股连续飙升并轻松创出历史新高...

首先,随着资金推动型牛市的认识越来越被市场接受,在指数持续高位运行而资金依然汹涌进场的格局下,投资理念已经从“绝对价值低估”向“相对价值低估”演变...

其次,由于数量上占据八成而权重比例越见缩小的个股的反弹继续显示出反弹不可持续性,今日收盘两地市场再度回归“二八”现象...

操作上受原材料铁矿石涨价预期的影响,资金将继续寻求足以规避或者转嫁原材料成本的龙头股上,铁矿石大约占据成本的30%-40%,因此市场上的机会主要集中在两类钢铁股...

赣粤高速: 估值处于较低水平

毛利率将稳步提升

赣粤高速(600269)总投资9.36亿的昌九高速公路改造工程已于9月底全部结束,提前完成大修计划...

此次技术改造主要是针对除了路基之外的路面等结构,部分路段加修紧急停车带;大部分沥青都通过冷再生技术重新利用...

■ 个股评级

江淮汽车(600418) 明年有望恢复盈利增长



9个月公司轻卡销量同比增长13%至92950辆。江淮汽车已在轿车项目上投资了大约20亿人民币,我们预计轿车项目将在2007年底投产...

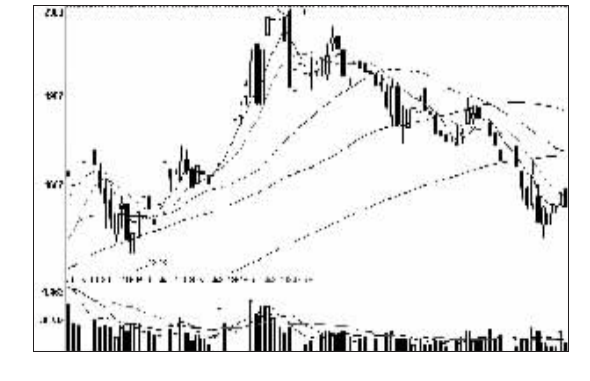


来1-2年内养护费用将维持较低的水平。

分离债获批可能推迟

公司前期公告拟发行不超过12亿元的分离债用于偿还去年新收路段的欠款,但是由于募集资金用途仍在有关主管部门审批,分离债获批时间可能会比我们预期的有所推迟...

合加资源(000826) 固废和水务业务如期增长



2007年前三季度业绩符合预期。公司2007年一至三季度实现销售收入2.17亿元,主营业务利润8881万元,净利润5422万元...

只还了4个亿,如果分离债不能按时发行则会考虑银行贷款。分离债方案有可能设计为两期发行,以配合公司的还款计划。

维持“增持”评级

由于昌九技改并未如我们保守预期地对车流量造成较大负面影响,公司第三季度车流量和收入增长都较快,因此我们微调公司2007-2009年盈利预测至0.85、0.91和1.05元...

■ 机构荐股

万东医疗(600055) 底部大幅放量

公司为进一步增强MRI的规模化,提升技术能力,开拓国际市场,建立国际平台,现决定将公司磁共振成像医疗诊断系统的相关资产直接投资海外,设立万东共振国际公司(暂定)...

长江电力(600900) 技术指标修复

作为我国最大的水电上市企业,公司依托三峡工程,着力培育流域水资源综合利用和梯级联合调度能力,大型水电站运行管理能力、大型水电站检修维护能力、跨大区水电营销能力、资产并购整合和融资能力等五个方面的核心竞争力...

Table with columns: 代码, 名称, 开盘, 最高, 最低, 收盘, 涨跌幅, 成交量, 中报, 代码, 名称, 开盘, 最高, 最低, 收盘, 涨跌幅, 成交量, 中报, 代码, 名称, 开盘, 最高, 最低, 收盘, 涨跌幅, 成交量, 中报