

■股金在线

问:上海航空(600591)重仓,该何去何从?

广发证券高级分析师罗利长:目前航空股盈利出现转折性增长,机构也上调了投资评级,股价存在上冲前期高点机会,可持股解套再卖出。

问:金路集团(000510)还有留的价值吗?

德鼎高级分析师吴青芸:在各行业的基本面都有大幅度提升的情况下,该公司的净资产收益率显得偏低,流动比率速动比率都不甚理想,主要产品pvc的市场价格能否持续有效反弹是公司财务和经营能否改善的重要关注点,公司是否有实质性的重组题材现在还不甚明朗。不过鉴于大盘再现强势,该股暂时持有。

问:航天晨光(600501)重仓,不知道有没有希望?

泰阳证券分析师赵伟:该股短线面临回调压力,但中线会涨过19元。

问:创业环保(600874),这几天大盘升,但它也没什么动静,后市如何?

中原证券策略研究员张刚:可以耐心持股,后面应该有上涨的机会。

问:国阳新能(600348)已经赚了10%,要不要抛掉,可以看到多少?

罗利长:该公司存在资产注入预期,成长性较好,目前股价已经超过研究机构给的39.8元的合理估值了,可持股,但回调放量就获利了结。

问:我31.8元进的中集集团(000039)如何操作啊?

江南证券分析师巫寒:该公司为全球集装箱行业龙头,2006年集装箱全球市场占有率55%以上;在2002年进军半挂车行业,2006年在国内市场占有率为20%,北美市场占有率约为3%。公司自2002年以来,5年间收入、利润增长约4倍,复合增长率在30%以上。好股票,中线坚定持有。

问:江南重工(600072)何时买好?

金通证券分析师吴磊:该股是中线品种,建议考虑技术上5天均线处买入。

问:天津港(600717)如何操作?

巫寒:该股是基金重仓布局,走势相对独立,重点关注。整理 杨翔非

鹏博士:收购蒂升 如虎添翼

鹏博士(600804)公告称,上海帝联公司截至2007年5月31日的净资产为2081万元,1-5月实现净利润1023.57万元。双方协定股权转让价格为4000万元,对公司而言是一桩不错的买卖。

上海帝联以自主开发的EasyCDN网络加速软件和技术为基础,以全国分布式IDC资源为依托,为客户提供IDC服务,是中国目前依托CDN技术的主要IDC服务商之一,其IDC业务收入规模中等,但增长速度极高,在短短1年左右的时间里便实现了盈利。其在北京、上海、广州、深圳设有4个分公司,并在天津、沈阳、重庆、成都、长沙、武汉、南通等地设有多个办事处,其CDN节点遍布全国。公司在全国拥有约14个核心机房。

对于速度要求较高、期待更佳用户体验的网站和服务商都希望能以CDN技术提升用户对自身服务器的访问速度。例如门户网站、网游服务器、下载中心、媒体中心、大型机构网站等。一般来说随着访问量的增长以及在突发的访问量增长情况下,IDC客户都可以依靠CDN技术来提升用户访问速度。

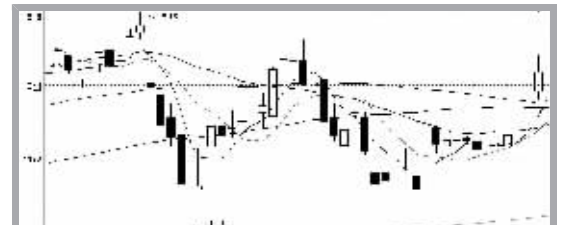
我们认为收购上海帝联将在至少2个层面上提升公司业绩:其一是上海帝联本身的IDC业务增加的净利润,2007年已经承诺实现2000万元,2008年、2009年可取得30%-50%的净利润增

长。其二是上海帝联的CDN技术将提升原有IDC业务的竞争力,进一步提升IDC收入和利润。考虑收购后的这些利润增长,2007-2009年每股收益预测由前期报告的0.49元、0.99元和1.53元调升至0.56元、1.18元和1.80元。我们仍然以2008年50倍PE、2009年35倍PE作为股价合理区间,则6个月目标价格提升为59元-63元。维持“强烈推荐”评级。

平安证券

■个股评级

峨眉山A(000888) 关注管理层激励方案实施



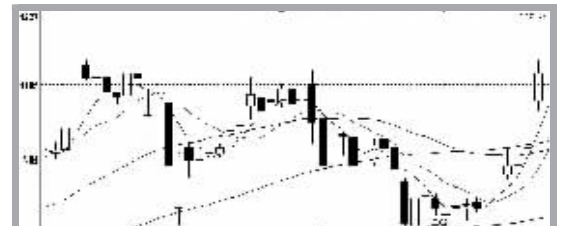
公司于7月21日公布了治理结构改革方案,市场普遍预期其将于下半年实施管理层激励。由于公司主营成本较高,三大费用长期侵蚀利润,使得收入的增长与利润的增长不同步。此次公司内部的改革和管理层激励方案有重大意义。

考虑到2008年奥运涟漪效应,游客人数至少会在这两年实现稳定增长。若管

理层激励计划2007年下半年能够顺利出台,成本费用有望大降。

我们预估公司EPS2007年为0.24元、2008年为0.30元、2009年为0.35元。公司合理估值为16.8元;以2008年50倍PE、2009年35倍PE作为股价合理区间,则6个月目标价格提升为59元-63元,维持“强烈推荐”评级。 兴业证券

中国国航(601111) 人民币升值利好航空公司



公司致力于建设国内三大航空枢纽:北京是国际+国内的复合枢纽;成都是西南地区航空枢纽;上海重点发展国际始发航线。人民币升值在2007年呈现加速的趋势。人民币每升值1%,公司EPS将增加约0.016元,若2007年增长5%则其EPS将增厚0.08元。此外,公司航油套期保值覆盖了

50%的航油消耗量,2007年一季度账面盈利逾2亿元。

预计第二季度在油价低点加大了套期保值力度。公司上半年业绩为0.11元-0.12元,全年EPS有望能达到0.38元,2008年为0.58元、2009年为0.70元,半年的合理股价为10.4元-12.4元之间,维持对公司的“推荐”评级。 兴业证券

香江控股(600162) 机遇垂青 跻身一线地产股

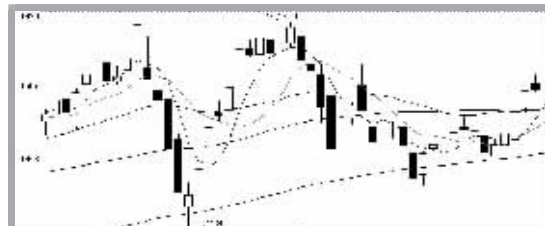


公司目前拥有11家商贸地产开发公司,规划开发面积500万平方米左右,是当之无愧的商贸地产开发龙头。经历了严厉的调控之后,房地产行业产业集中度将快速提高。2007年,公司公告将通过定向增发收购控股股东5家地产公司股权。集团的相关地产及家具流通业务还将注入公司,如这些计划顺利完成,公司项目储

备将快速增加,由此跻身一线地产企业之列。

我们预计今明两年公司的每股收益分别为0.35元、0.95元,通过差别市盈率法和NAV溢价法对公司进行估值,同时考虑未来的收购预期,我们认为公司的合理价值为38元,较当前24.98元的价格尚有52.12%的涨幅,因此给予“买入”的投资评级。 中信证券

秦川发展(000837) 三大引擎推动公司快速发展



公司磨齿机床最具竞争力,国内市场占有率75%,综合考虑我国齿轮行业迅速增长、下游客户分散的特点,我们判断未来3-5年公司磨齿机业务将保持30%左右的快速增长。公司抓住有利时机横向一体化发展,与陕西机床厂合资组建格兰德有限公司,获得了市场前景广阔的外圆磨床业务;收购美国

UAI公司,获得了拉削工艺、拉刀、磨床“四合一”的核心技术;研发成功的龙门式车铣复合加工中心具当今国际先进水平。

预计公司2007年和2008年EPS分别为0.38元和0.55元,我们认为给予公司2008年35倍PE水平比较合理,目标价1925元,目前股价15.68元,给予“买入”评级。 中信证券

Table with columns: 代码, 名称, 开盘, 最高, 最低, 收盘, 涨跌幅, 成交量, 年报. Lists various stocks and their performance metrics.

Table with columns: 代码, 名称, 开盘, 最高, 最低, 收盘, 涨跌幅, 成交量, 年报. Lists various stocks and their performance metrics.

Table with columns: 代码, 名称, 开盘, 最高, 最低, 收盘, 涨跌幅, 成交量, 年报. Lists various stocks and their performance metrics.

■板块追踪

电力板块: 用电高峰到来

以华能国际为代表的电力板块群起活跃,在夏季用电高峰到来之时,更多电力股的涨停给市场带来了相当的想象空间。

中电联最新数据显示,2007年1-6月份,全社会用电量15149.54亿千瓦时,同比增长15.56%。

权益装机容量决定了电力企业是否具有足够的规模效益及其在区域市场的话语权,有明确增长潜力和扩张可能的企业值得重点关注。比如深能源A,作为深圳地区最大的电力生产企业,其已明确表示,将积极、稳步、迅速地推进集团公司整体上市工作,由此公司整体实力和核心竞争力有望得到大幅提高。另外,通过定向增发,公司拟收购良好资产的盈利前景也为其带来了相当想象空间。还有像长江电力,持续收购三峡机组,参股广州控股及上海电力,为其快速扩张、提高盈利水平奠定了坚实基础。 信投资 王飞

航空板块: 业绩爆发式增长

中国民航总局统计数据显,民航业上半年盈利46.2亿元,而航空公司上半年盈利15.4亿元。昨日,中国国航发布业绩预增公告称,预计2007年中期净利润比上年同期增长2000%以上。近期航空板块出现大幅上扬,笔者认为航空板块在人民币升值和行业景气度提升的促使下,后市仍存在巨大投资空间,未来将继续维持震荡上扬态势。

东方航空停牌两个多月,正在积极计划引入新加坡航空为战略投资者,中国国航已经引入国泰航空作为战略投资者,海南航空也加快其资产重组,组建新华控股并力争今年在H股市场上市。国内航空公司长期以来一直处于亏损状态,目前正是国内航空业发展的黄金时机,引进战略投资者不但可以提升航空公司管理水平,优化航线网络布局,而且能积极发挥中国资本市场的平台作用,有效刺激股价上涨空间。操作上,投资者对航空股风险的把握主要来自油价的涨跌。 杭州新希望