

■股金在线

问:丰原生化(000930) 9.13元买入,已深套如何操作?

德鼎高级分析师吴青芸:该公司公告因近期淮河流域普降暴雨,淮河出现洪水险情,沿淮部分地区出现内涝,公司赖氨酸和味精生产部分工段发生严重内涝,正常的生产经营受到严重影响。另外,由于赖氨酸和味精产品的市场竞争激烈,玉米价格的大涨也造成了生产成本的大幅上升。为避免造成更大的损失,经公司研究决定,暂时停止赖氨酸和味精的生产。该股前期暴跌应当对负面消息有所消化,目前建议暂时持有,反弹减仓。

问:浙江龙盛(600352) 如何操作?

泰阳证券分析师赵伟:该股缩量下跌,尚无止跌迹象,反弹出局观望。

问:建投能源(000600) 如何操作?

广发证券高级分析师罗利长:该股再跌60日均线应考虑止损,守得住就持股等解套机会卖出。基本都属于题材股炒作。

问:金种子酒(600199) 后市如何走?

中原证券策略研究员张刚:该股近期呈现箱形整理态势,后市能否走强仍要继续观察。

问:亚盛集团(600108) 7.75元买入,现被套,后市该如何操作?

金通证券分析师吴磊:该股有解套机会,建议耐心持有。

问:航天晨光(600501) 买入价17.82元,还有希望吗?

江南证券分析师巫寒:该股现在在年线下方,短期下跌空间有限,暂时持有。

问:江淮动力(000816) 买入价8元,重仓如何操作?

罗利长:该股业绩基数偏低,估值缺乏吸引力,目前机会不大。暂时持股等待。以120日均线为最后止损价。

问:大地基础(000426) 7.9元买入,现套牢如何操作?

赵伟:该股短线筑底,但前期主力机构有出逃迹象,建议反弹时出局。

问:海欣股份(600851) 13.8元买入深套,请问如何操作?

赵伟:该股短线有反弹要求,再回调就介入,摊薄成本,短线操作。

整理 杨翔非

中天科技:规模提升业绩

中天科技(600522)因多元化业务快速发展,带来整体收入规模的提升。预计2007年和2008年收入达到21亿元和29.7亿元,同比增长分别达到85.4%和41.5%。这些增长主要来自于其业务多元化快速发展:1.通讯缆中光纤光缆因市场规模增长和公司产能扩张而快速增长;2.电力缆得益于国

家电网改造带来的铝合金导线快速发展,以及海缆公司经营正常化带来的收入规模提升;3.房地产业务根据开发进度,将从2008年开始带来较大短期收入。武汉光迅的上市,可能带来潜在资产重估收益。公司所拥有的武汉光迅18%的股权(约1900万股),这部分股权投资将在武汉光迅上市后得到重估,将可能给公司未来业绩带来可观的收益。但由于该公司尚未

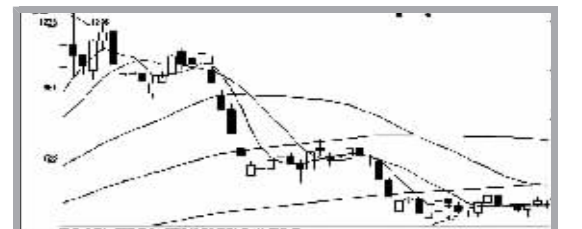
■个股评级

金马集团(000602) 眉山铝业投产带来可观收益



眉山铝业(公司持股40%)建设的12.5万吨300KA电解铝生产线已于2007年6月通电成功,目前已有36个电解槽投入试生产。我们预计,2007年和2008年眉山铝业的铝锭产量分别为4万吨和13万吨,可望分别带来0.19元和0.69元的每股盈利贡献。至2008年,将会占据公司全部盈利的三分之二。

福建南纺(600483) 主动调整结构期待行业复苏



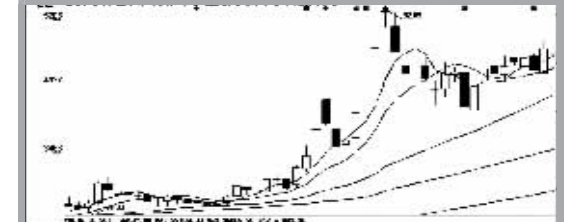
福建南纺(600483)市场产品占有率达30%左右。虽然近些年毛利率有所下降,但生产状况很好,近期和未来一段时间内将加强对自身业务结构的调整,期待行业的真正复苏。无纺行业产品用于箱包、鞋、汽车装饰、服装、卫材、医疗乃至航空等高科技等领域,需求一直保持良好的态势。

公司产品销往日本、欧洲、温州、山东、湖北、福建等地,不仅为金伯利等世界级无纺专业公司提供货源,而且在无纺地温州与当地经营商合资成立了销售的桥头堡。目前在该行业中市场占有率第一。近两年,无纺行业竞争有逐步加剧的趋势,但公司依然保持了该行业的龙头地位,公司不断向高技术进军,其龙头地位将逐步显现。

上市,其对公司将带来的收益很难估算,目前我们尚未在盈利模型中考虑。

我们首次关注中天科技,给予“审慎推荐”的投资评级。根据我们的盈利预测,2007年和2008年中天科技可以实现每股收益0.293元和0.46元,对应市盈率分别为38.3倍和24.4倍,其市盈率低于可比A股公司。再考虑到公司目前正在进行的定向增发,将对业绩产生15.6%的摊薄,即摊薄

泸州老窖(000568) 围绕白酒证券两大主业前进



近日,公司发布《关于转让国泰君安证券及国泰君安投资管理有限公司股权的公告》,称为集中针对证券行业的股权投资,筹集增持华西证券有限责任公司股权所需的资金,加大公司对华西证券的控制权,拟将目前所持有的国泰君安证券股份有限公司以及国泰君安投资管理有限公司的股权予以转让,交易完

浦东金桥(600639) 二次开发具备长期增值潜力



浦东金桥作为资产富裕型企业,不考虑其现有土地的开发情况,运用重估核心企业价值法,得到浦东金桥的内在价值为17.7-23.4元。这是最为保守的估计方法。随着上海地价和房价的攀升,新的物业的建筑,未来RNAV仍然有一定的提升空间,因此目前的股价是存在安全边际的,我们给予“增持”评级。

后2008年的每股收益为0.39元,市盈率则为28.9倍,估值基本接近合理水平。但鉴于其近两年业绩增长速度较快,PEG水平较低,即使考虑到增发摊薄后也仅为0.8倍,而且考虑到其股权投资的武汉光迅所可能带来的价值,其2008年业绩仍有一定的上升的可能,则该股仍有一定上涨空间,我们给予其“审慎推荐”的投资评级。

中金公司

成后,公司将收回现金170592642万元,产生投资收益13385.5074万元。我们判断,从长期发展角度来看,公司将重点发展国窖·1573和特曲的生产及销售业务,扩大白酒的主营业务收入;同时,将对证券行业进行集中的股权投资。也就是说,公司未来将以白酒和证券公司股权投资为两大主业。银河证券

目前园区的战略规划是进行二次开发和产业升级。如果二次开发有所加快,公司RNAV和业绩都将有大幅度的提高。但是目前还未看到转折的明显迹象。其未来风险,主要来自对地价以及房价和租金的判断。若未来租赁市场出现大幅波动,可能会影响市场信心。但是公司长期的发展趋势仍然值得看好。

申银万国

■行业追踪

可再生能源 引领能源新潮流

6月下旬以来,国际原油期货价格进入加速上涨阶段,NYMEX9月份轻质原油期货16日盘中最高上冲到74.45美元的年内最高点,也创下去年9月份以来的阶段高点。在油价高企背景下,发展替代能源已经成为全球共同关心的话题,由此可以看出可再生能源的发展空间广阔。

最新数据显示,2006年,我国可再生能源年利用量已达到1.8亿吨标准煤,约为一次能源消费总量的7.5%,如果按照这种速度增长,未来几年我国可再生能源事业将有长足进步。

综合来看,我国政府在可再生能源领域采取了政策法规规范、财政补贴支持和发展规划引导等一系列手段,目的就是为大力发展可再生能源,促进经济的可持续发展。因此“十一五”期间,在政府的支持下,可再生能源将进入一个快速发展阶段,对于其中的优质个股可逢低适当关注。

国泰君安 许斌

航空公司 受益人民币升值

南方航空涨停,中国国航、上海航空等亦有表现,在人民币持续升值的大背景下,航空股的市场表现始终受人关注。

供求关系、航油价格和人民币汇率,是决定航空运输业盈利增长的三个核心因素。在目前国内航空运输业市场结构较为健康的状态下,保持较高的客座率和收益率水平将成为可能。目前我国已是全球第二大航空市场,随着国民经济的快速发展,未来航空需求的增长空间极大。

据民航总局预测,2005年至2010年,我国航空旅客运输量年复合增长率为13.7%,货物运输量年复合增长率为13.3%,这为航空企业的快速发展创造了良好的发展环境。另外,由于航空公司均拥有大量的外币负债,且主要是美元负债,在目前人民币加速升值的情况下,必然给航空公司带来巨额汇兑损益,再加上占航空企业运营成本40%的航油价格的相对稳定,航空公司的持续盈利应有保证。

天信投资 王飞

Table with columns: 代码, 名称, 开盘, 最高, 最低, 收盘, 涨跌幅, 成交量, 年换手, 代码, 名称, 开盘, 最高, 最低, 收盘, 涨跌幅, 成交量, 年换手, 代码, 名称, 开盘, 最高, 最低, 收盘, 涨跌幅, 成交量, 年换手. Lists various stocks and their performance metrics.