

黛玉不是病逝而是沉湖自尽的? 刘心武重返《百家讲坛》再“揭红”

时隔两年,刘心武又上《百家讲坛》“揭红”了。本周一开始,刘心武把揭秘“焦点”瞄准了正在风头上的林黛玉。通过原型探佚,刘心武认为,林黛玉和贾宝玉的生活原型只是“远亲”的关系,而非“姑表亲”。现实中,这对男女,不仅血缘很远,交往似乎也不多,更别说整天厮混在一起了。此言一出,立即又不出意料地遭到红学家炮轰。



“宝黛”在一起

刘心武:
林黛玉沉湖自尽

这次上《百家讲坛》刘心武说:“过去很少有人就黛玉的血缘问题做过深入研究,在小说里黛玉与宝玉是姑表亲的关系,即使在古代也不能恋爱结婚,这在汉朝就禁忌了,清朝更甚。曹雪芹自然深知这一点,之所以这样安排人物,我认为他是一个反其道而行之的作家,宁愿牺牲小说文本的合理性来满足现实的真实,因为我按原型考据发现,现实中黛玉与宝玉的关系并没有小说中姑表亲的血缘。”刘心武告诉记者,根据他的研究,贾母和黛玉的原型苏州织造李煦的妹妹李氏,后者则是李氏的亲外孙女。两人都可谓名门千金。而《红楼梦》小说里的掌上明珠贾宝玉,其原型在刘心武看来则要卑微得多,因为他仅是李氏继子的儿子。“宝玉和黛玉原型充其量不过是远亲的关系,曹雪芹写小说时不仅让他们成了姑表亲,而且还热恋了。这可以看到曹雪芹反其道而行之的勇气。”

除了林黛玉的身世,刘心武还认为林黛玉最后不是病死的,而是“沉湖自尽”的。刘心武强调,“沉湖”和“跳湖”不同,前者是穿戴好了,向湖中心走去,而后者则是

重物坠落。之所以林黛玉选择沉湖,是因为她天生是一个“行为艺术实践者”,正如她的“葬花”一样。

红学家严中:
有合理性的一家之言

针对刘心武“宝黛不是姑表亲”的观点,南京著名红学家严中表示,有一定合理性。严中说,刘心武的这种观点可能是从贾政的原型曹■(曹雪芹的父亲)推荐而来。曹寅有一个儿子叫曹■,做了三年江宁织造就死了。曹寅的妻子李氏见膝下无子,就将曹寅的弟弟曹宣的第四个儿子曹■过继而来。因此,曹■是李氏的继子。《红楼梦》中,贾母的原型被认为是李氏,贾政的原型是曹■。刘心武由此推断,贾宝玉并不是贾母的嫡孙。严中认为,刘心武的观点有一定的合理性,但只是一家之言。况且《红楼梦》是一部文学作品,非要找原型是一件十分困难的事。据悉,刘心武在《百家讲坛》录制的贾宝玉、薛宝钗、史湘云各6讲,也将择日播出。而新书《刘心武揭秘〈红楼梦〉》第三部,也将在7月14日上架。新书中主要内容关乎黛玉之谜,包括财产之谜,血缘之谜,黛钗合一,险境之谜和沉湖之谜。

爆料:
被传曾遭《百家讲坛》封杀

时隔两年之后,刘心武再次登上《百家讲坛》,吸引了很多人的目光。但很快有人爆出,这是因为当年央视想代理刘心武《揭秘红楼梦》的版权,刘不同意,所以《百家讲坛》后来将刘心武封杀。直到今年,该节目缺少名家,收视率呈下降趋势,只好被迫再次请刘心武出山。记者联系上刘心武:“这是个十足的假消息。《百家讲坛》去年就联系我做节目了,只是节目最近才播而已,《百家讲坛》又不是现场直播!关于书的版权问题,我和《百家讲坛》在录节目之前就早有协议,讲座内容的文字全归我所有,音像资料属于央视。每录一期节目之前都签一次协议,所以根本没有分歧。”而《百家讲坛》的制片人万卫则笑着告诉记者:“我们和刘心武哪有什么矛盾啊,凭什么去封杀人家?”之所以时隔两年又找刘心武出山,万卫称:“我们收视率一直很高,请刘心武出山也是应广大电视观众的要求,因为2年前刘心武在《百家讲坛》所讲的是他十年之中的研究成果,但没讲完,现在重新进行补充,目前《百家讲坛》先播5期林黛玉,后面还会再讲3个人物!”

快报记者 史丽君 李谷

纪录片《南京》将上映

反映南京大屠杀的纪录片《南京》昨晚在和平影城举行南京首映式,这几天,包括和平影城、工人影城等在内的东方院线各影院都将放映该片。8月15日,《南京》将在全国大规模放映。

《南京》是第一部以外国人视角回顾南京大屠杀的电影,由美国著名企业家特德·莱昂西斯个人投资200万美元拍摄。它通过讲述1937年日军占领南京后,留在南京的德国商人约翰·拉贝、美国女教师明妮·沃特林等十几位西方人在南京建立国际安全区、保护近20万南京市民免遭日军暴行的故事,真实再现了南京大屠杀的人间惨状。影片采用幸存者与演员等人讲述的方式,将各种历史资料巧妙地穿插其中。昨天,观看此片时,不少观众伤心落泪。快报记者 沈梅

超女好男与粉丝同乐

昨日,由中国雅虎和旅游卫视牵手的娱乐节目——“雅虎·娱乐任我行”看片会在传媒大学登场。阳光“好男儿”马天宇、“超女”刘力扬、许飞等人气明星出席并与粉丝同乐。

令现场粉丝意外的是,原本没有演出计划的许飞和刘力扬在看完“雅虎粉丝同乐会”试片之后,竟忍不住与现场粉丝及传媒大学歌手一起同台飙歌,这也触动了粉丝们最为敏感的神经,让现场的“羽毛”和“飞碟”们尖叫连连。“雅虎粉丝同乐会”是由中国互联网的“生活引擎”、中国雅虎与旅游卫视全新推出的周五王牌娱乐节目。6月18日首播以来,颇受关注。重庆晚报

让花样年华的女人久等了!

妇科炎症全没了、阴道紧缩了、好“性”福

“要不是在专家的指导下,选用三盒‘清宫丸’,清宫排毒,修复一步到位,彻底消除我的霉菌性阴道炎,轻度宫颈糜烂,我的老公肯定会万分内疚的……”

那阵子我尿频尿急,私处总是莫名其妙的瘙痒,流出像豆腐渣样的分泌物,而其越来越严重,我常在半夜里痒的醒过来。白天有时候也忍不住要抓几下下身,到后来,就连留在内裤上的白带的颜色、气味都出现了异常,小腹酸痛,和老公做爱时疼痛连连,搞得我总是对老公说“我再也不想做了!”

老公心一慌,就带我到医院检查,专家说,是霉菌性阴道炎,轻度宫颈糜烂,主要是因为内裤清洗不干净,下身汗液较多细菌入侵所致;另一方面是因性生活时男人用手触摸女人私处,以及男人患有非淋菌性尿道炎,包皮内炎症,污垢引起的。很多妇女极易因此而得病。建议你们用“清宫丸”,该产品使用安全、方便、有效,不但可以治愈妇科疾病,还有润滑、缩阴的作用。现在啊!我和老公每天“性”福连连,我们都说,谢谢就谢“清宫丸”!

女人何必被这些烦恼所困扰

- 钻心透骨 - 痒! 痒起来,钻心透骨,不敢抓,挠不到,让人坐立不安!
- 恶臭难闻 - 烦! 有异味,别说老公,就是自己也不能忍受,他人更不堪近身!
- 白带异味 - 脏! 白带时多时少,颜色不正常,内裤整天湿湿的,恨不得一天换好几次!
- 尿急尿频 - 苦! 尿频,尿急,尿病,淋漓不断,总也排不尽,时时伴有刺痛感!
- 腰酸腿疼 - 累! 腰腹及下身有坠感,灼热,发胀,有时直不起腰,全身乏力。
- 夫妻生活 - 难! 夫妻生活痛,只好咬牙忍着,夫妻生活变成了负担,如同上刑!

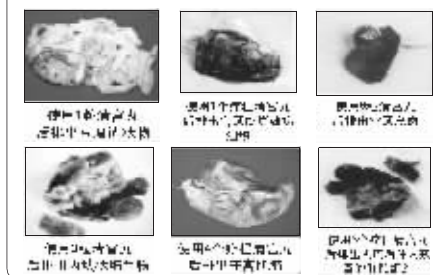
根据我国卫生部对妇女调查及每年例行的妇科体检表明: 80%以上的育龄妇女都患有不同程度的妇科疾病,严重影响女性生活。

警示

女性生殖器官受到阴毒和药毒的侵袭和破坏,从而导致女性特征的衰退,出现: 皮肤干燥、枯黄、色斑、黄褐斑的生成,生理衰老、经期不定、痛经、妇科炎症等疾病。如不及时预防,更严重的出现: 阴道炎、子宫内膜炎、宫颈糜烂、子宫出血等症。

清宫丸“缉毒报告”大曝光

清宫丸用事实撼动消费者



温馨提示: 聪明女人会选择
选厂家: 西安强生药业 大品牌值得信赖 选品质: 企业通过GMP认证
选效果: 一粒无效 全额退款
选服务: 专业妇科专家全程跟踪服务并指导用药;
妇科病复发3次以上或者使用其它方法治疗无效的朋友, 请您再试一试清宫丸产品, 一切让患者说话, 让事实说话!

清宫丸缉“毒”承诺

各种阴道炎: 使用清宫丸 1-2 粒后, 在排出的分泌物混浊不清的钙化、豆腐渣样等污物越来越多、异味腥臭, 因深层皱褶处病菌毒素溢出接触外阴使少数人外阴免疫力低下, 会伴有外阴痒痒、干燥、灼热感、清洗止痒后, 继续使用, 一般用 2-3 个疗程即可痊愈。
宫颈炎: 有急性和慢性, 常由阴道炎上行感染导致, 小腹坠胀、不适、白带增多、宫颈红肿。使用清宫丸清热解毒、消肿止痛, 改变宫颈病例表现。
宫颈糜烂: 使用 2-3 粒后, 拉出瘀存的糜烂物质和脓性分泌物, 继续使用, 排出的污物越来越少, 绝大多数宫颈糜烂患者 2-3 个疗程即可。
子宫内膜炎: 使用清宫丸一盒后, 排出污物为粉红色包膜钙化质、褐色或黑色粘稠分泌物并伴有异味, 个别患者会出现肉块状膜物质排出, 还有清水、黄水流出, 连续使用清宫丸 3-4 个疗程后症状会消失痊愈。
子宫肌瘤: 在使用清宫丸 10 粒后, 子宫壁上肌瘤与健康组织分离, 排出体外, 需 5 个疗程。
其它症态: 使用清宫丸 2 盒后, 各种阴道病症完全消失, 白带清透透明, 阴道紧缩, 皮肤亮泽, 洁净, 色斑减少。
自洁保健: 每月定期使用可使女性子宫内壁、阴道内壁光滑洁净, 消除致病细菌的繁殖及病毒的存留, 让女性真正远离妇科病。

权威人士提示: 购买正宗妇科排毒产品请认准下列标识

1. 认准坤缘牌清宫丸
2. 认准中国西部集团推荐产品
3. 认准西安强生药业生产 (GMP 认证)
4. 认准一丸可以使用 72 小时
5. 保全子宫保全卵巢首选清宫丸
6. 无风险购药 零风险治病
7. 百年品质 值得信赖
8. 权威热线: 025-86551406



无效退款活动: 凡患者一次性购买 3 小盒 (一疗程), 免费提供价值 38 元清宫丸正品装一份, 五日内无效 100% 退款。(包装封口贴有防伪标签, 如有撕毁则视同已使用, 不予退货) (仅限首次使用者) **适应症状:** 各种阴道炎、盆腔炎、附件炎、宫颈炎、宫颈糜烂、子宫肌瘤、息肉、卵巢囊肿、子宫内膜炎、月经失调、痛经、面部暗疮、色斑、气色不正常、暗疮、粉刺等。

专家热线 025-86551406 (市内一疗程)
热线 025-86684315 (免费送货)
免费订购热线: 800-828-0916

清宫丸授权服务中心

<p>南京</p> <p>新街口第一药店(中央商场东门)</p> <p>苏鲁大药房(太平南路杨公井车站对面)</p> <p>国盛中央门药店(南京南康路 200 米)</p> <p>乐富来大药房(新街口金鹰对面)</p> <p>国泰大药房(下关家乐福对面)</p> <p>鼓楼志信堂药店(市口腔医院旁)</p> <p>华江大药房(山西路宏图三胞对面)</p> <p>颐丰堂大药房(南湖路 97 号省中二院向南 80 米)</p> <p>百姓缘大药房(建康路路口)</p> <p>北京华联紫金店(一楼电梯入口)</p> <p>金润发紫金店(一楼电梯入口)</p> <p>中联大药房各连锁</p> <p>大厂: 十村药店(大厂葛关路 418 号)</p> <p>人民药店九分店(易初莲花对面)</p>	<p>华润苏果出口药房</p> <p>高淳: 富山药房(菜园路 38 号皮防所对面)</p> <p>江宁: 颐年堂药房(新医路 15 号步行街口)</p> <p>溧水: 健民药店(溧水实验小学对面)</p> <p>马鞍山: 养生堂大药房(湖北路人民医院对面)</p> <p>滁州: 阳光大药房(天长东路)</p> <p>苏州</p> <p>十全药店(市凤凰街 80 号友誼茶场对面)</p> <p>哈特二药店(市三善路 193 号华联酒店对面)</p> <p>锦南堂药房(苏州新区商业街狮子山 52 号)</p> <p>诚信大药房(吴中区西环路 26 号南开酒店西 100 米)</p> <p>鑫口人和大药房(相城区鑫口镇车站旁万里路 1470 号)</p> <p>同仁泰药店(吴中区木渎镇香港街 8 号)</p> <p>常熟: 市人民药房(市红旗北路 9 号)</p> <p>张纪丰堂药房(市河湾路 11 号第一人民医院南 200 米)</p> <p>吴江: 新科药房(松陵镇永康路 38 号)</p> <p>昆山: 恒源堂大药房(人民南路 111 号)</p>	<p>太仓: 新联药房(城厢镇新华东路 74 号)</p> <p>无锡:</p> <p>康怡大药房(县前西街 30 号, 好买得斜对面)</p> <p>康泽堂保健品专柜(无锡跨塘桥向南 20 米)</p> <p>康怡保健品专柜(新城上海联超市二楼电梯口)</p> <p>康怡保健品专柜(新区上海联超市二楼电梯口)</p> <p>康怡保健品专柜(易初莲花山北店一楼)</p> <p>康怡保健品专柜(易初莲花锡悦路店一楼)</p> <p>康希堂大药房(长街 152 号公交车站对面)</p> <p>江阴: 康怡堂药店(建康路 44 号大观园旁)</p> <p>宜兴: 康怡堂药店(宜官路宜北店一楼)</p> <p>同心大药房(大经东一楼)</p> <p>洛社镇: 聚草堂药店(镇中心公园对面)</p> <p>堰桥: 洪保堂药店(邮局对面)</p> <p>前洲: 健康之星药店(锡洲农行对面)</p> <p>玉祁: 康润药房(苏果超市旁)</p> <p>胡埭: 老药房(永安超市对面)</p>	<p>雷浪: 锡佳大药房(邮局对面)</p> <p>坊前: 众联药房(欧特福超市)</p> <p>港下: 百姓药房(欧特福超市)</p> <p>常州:</p> <p>新丰药店(长途汽车站旁)</p> <p>明仁堂药店(大洋百货对面)</p> <p>江南大药房(江南商场对面)</p> <p>兰之陵药店(九州服装城东侧)</p> <p>同庆药店(清潭桥对面)</p> <p>中联药店(中联商场内)</p> <p>同之和药店(北环天上人间对面)</p> <p>新海药店(红梅乡政府对面)</p> <p>真实惠药店(农工商超市对面)</p> <p>同瑞药店(广化街建行对面)</p> <p>兰之陵分店(口腔医院对面)</p> <p>武进: 湖塘南方大药房(人民商场对面)</p> <p>牛塘亚邦快炮麒麟药店</p>	<p>横林天健大药房(顺通路 19 号)</p> <p>戚区同庆药店(戚大街 154 号)</p> <p>鸣凰利群大药房(鸣凰菜场旁边)</p> <p>鸣黄仁仁堂大药房(康普药厂对面)</p> <p>清阳仁仁堂大药房(清阳街)</p> <p>洛阳明仁堂大药房(洛阳镇上)</p> <p>横山同庆药店(建设南路 60 号)</p> <p>武进惠民大药房(信用社旁)</p> <p>魏村惠民大药房(魏村镇上)</p> <p>小河好邻居药店(影剧院旁边)</p> <p>漕里好邻居药店(新中路 182 号)</p> <p>河海药店(河海大学旁)</p> <p>卜文常医院(邹区镇上)</p> <p>奔牛万泰(奔牛街上)</p> <p>兰之陵分店(人民医院对面)</p> <p>溧阳: 天府药店(大酒店对面)</p> <p>南通:</p> <p>合丹医药(新一佳超市入口处)</p> <p>钟楼大药房(十字街市民广场西侧)</p> <p>久龄堂大药房(姚港路 16 号南方证券南 50m)</p> <p>康西康西大药房(濠西路濠西书院对面)</p> <p>健生堂大药房(人民东路北园时代超市东侧)</p> <p>如皋: 联合大药房(农工商超市斜对面)</p> <p>魏塘药店(太平市场东大街)</p> <p>如东: 文峰大药房(文峰大世界一楼)</p> <p>海门: 华氏大药房(市公安局南侧)</p> <p>文峰大世界一楼药店专柜</p> <p>海安: 康康药房(老车站西 200m)</p> <p>通州: 长寿大药房(文峰干菜惠北 30m 对面)</p> <p>如东: 健桥文峰大药房(车站旁加油站对面)</p>
--	--	---	--	--

诚征: 省内空白地区及上海、安徽经销商
招商热线 15950582799