

轰!有毒品罐爆炸 两名工人丧生

事发仪征港区,事故原因正在调查



装茶的罐子爆炸后顶部被炸飞 快报记者 施向辉 摄

“轰!”昨天下午3点15分左右,位于仪征港区的南京港股份有限公司内,一个容量1300吨、装有茶的大罐体发生爆炸,爆炸造成的火焰高达20米,港区上空被浓烟笼罩。该事故造成两名工人死亡,目前公安、安监等已经成立调查组调查此事。

爆炸地点还有好多油罐

目击者储先生当时正站在距港区不远的江边,他突然听到一声巨响,扭头一看,江边一处罐体上方腾起了一股浓烟,紧接着就看到了熊熊燃烧的大火,“火焰最起码有半个烟囱高,那个罐体处全是火,太可怕了!当时真的就像炸弹爆炸一样,空中全是浓浓的黑烟,相隔好几里路的地方也看得到!”

在附近港口施工的李先生远远地看到了浓烟,他不敢跑过去看发生了什么事,李先生后怕地说:“那个地方不止一个罐子,附近还有10多个大罐子呢,有的罐子里装的是油,如果爆炸引起附近其它罐子爆炸,那后果就太可怕了!”李先生称,事故发生后,先后有10多辆消防车赶到了现场进行扑救,经过半个多小时扑救,明火被扑灭了。

事故发生后,南京港股份有限公司有关人员赶往现场,对周围人员进行疏散。南京港股份有限公司负责人表示:“当时现场除了两名维修工人,附近还有五六名公司操作室的工作人员,我们赶紧疏散了工作人员。”由于港区周围并没有居民区,因此现场疏散很顺利。

两名焊工施工中丧生

昨天下午5点多,记者闻讯赶到现场,但现场已经被警方用警戒线包围。隔着警戒线,记者看到罐体已经没有了盖子,罐体10多米高,直径约10米,大部分罐体变成了黑色。

南京港股份有限公司负责人表示,经过半个小时的扑救,大火被扑灭,但在事故中,有两名工人丧生,“他们是另一家安装公司的工人。当时,他们是到罐体顶部,对上面的围栏进行修理,主要是焊接已经松动的围栏。发生爆炸时,有两名工人在罐子顶部,另一名工人在罐子下面,爆炸使得整个罐子的顶部被掀翻,顶部落到了地面上,两名工人很不幸。”

事前测爆是安全的

南京港股份有限公司负责人表示,发生事故的时间是下午3点多,当天上午,该公司会同安装公司等相关部门人员专门开会,目的就是强化当天下午要进行的罐体顶部围栏修理安全,在会上,各个部门列出了可能出现的安全问题,并做了讨论。

昨天下午1点左右,有关人员专门做了测爆试验,试验表示测爆指数为零,也就是说,围栏修理不会产生爆炸。让所有人没想到的是,测爆试验仅过了2个小时,罐体就发生了爆炸。

公司负责人表示,茶是一种有毒化学品,人体吸入高浓度茶蒸气或粉尘时,会出现眼及呼吸道刺激、角膜浑浊、头痛等症状,严重者可致中毒性脑病和肝损害。事故发生后,公司立即切断公司通往江边的废水排放管,目前没有发现事故造成水体污染。据了解,环保部门事发后到达现场,并在现场取样。

事前经过了测爆,为什么还会发生爆炸呢?事故发生后,扬州市及仪征市公安、安监、环保等部门及南京港股份有限公司立即成立了事故调查组,目前事故原因正在调查中。

快报记者 顾元森 薛林 (储先生报料奖200元)

6000年前,老百姓是如何烧饭做饭的?1500年前,皇亲国戚家中的鸡舍、羊圈是什么样子的?大奸相秦桧儿子使用的铜镜有多大……今天,《藏龙卧虎——2006年南京考古新发现展览》在位于朝天宫的南京市博物馆开展,128件精选出来的珍贵文物,把南京的历史从6000多年前的湖熟文化一直串联到了民国时期。有趣的是,为了保护一条鹅卵石铺的路,考古人员干脆把考古现场10吨重的这条路搬到了博物馆。

1500年前吉祥路 “铺”进南京博物馆

南京考古新发现展今天可免费参观

[看点] 超大铜镜凸显秦家显赫

超大铜镜凸显秦家显赫

铁牛、铜镜、玉佩、金钗、金镯……这些展品,似乎并不能显示墓主人的高贵身份。但考古专家告诉记者,这些文物都是从大奸相秦桧之子秦禧墓中出土的。“秦禧正室燕国夫人的墓室已经被盗,出土文物很少,所以这次展出的都是秦禧小妾墓中出土的文物。虽然金钗、金镯、玉佩并不能显示秦禧殷实的家庭,但是一面直径达10多厘米的古铜镜反映出主人身份的高贵,这面铜镜做工精美,比同时期一般人家中的铜镜要大很多。”南京市博物馆的

专家告诉记者,今年初,江宁清修村的宋墓经过考察,可以断定这个墓主人百分之百就是秦禧。既然秦禧墓已经找到,那么秦禧墓是不是也能找到呢?南京市博物馆的专家说,几年前,南京市博物馆在江宁建中村发现了一个宋代大墓,这个墓离秦禧墓不远,而且它的规格可以和秦禧墓相媲美,当时出土了大量精美的玉器,至今有专家推测,建中村的宋墓就是秦禧的墓。“遗憾的是,秦禧墓只能是疑似,因为我们没有发现有关墓主人身份的相关文字。”

[亮点] 画像砖“说尽”六朝风韵

画像砖“说尽”六朝风韵



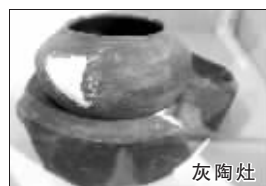
画像砖是六朝古墓最具特点的文物,珍藏在南京博物院的砖画《竹林七贤与荣启期》就是被禁止出国展览的国宝。去年,南京市博物馆在一些考古工地上也相继发现了1500多年前的画像砖,其中一部分拿到了此次展览上。记者看到,古砖的侧面,或雕刻有飞天,或雕刻着古代的人物,还有正在飞翔的朱雀等,十分清晰。

青瓷乐俑南京首现

去年,江宁上坊孙吴大墓曾经勾起了南京市人们的好奇心,凭借众多新奇的出土文物,以及古墓的高规格,这个大墓还险些入围2006年十大考古新发现。这个古墓的青瓷究竟有多精美?这次,市民们终于可以一饱眼福了。

弹古琴……这些抚琴青瓷乐俑虽然已经在墓室内沉睡了1500多年,却都光鲜润泽,仿佛青玉一般。据专家介绍,这些青瓷乐俑的出土在南京还是首次。它不但反映了当时最高级别的制瓷工匠的手艺,更让今天的人们直观地了解到一千多年前南京人的服饰、发式和音乐形式。除了青瓷俑,还展出了低矮的鸡舍,简单围起来的羊圈,生动再现了1500年前,达官贵人的圈养方式。

灰陶灶、储钱罐再现古人生活



低矮的灶台,上面还有一个灰色的陶罐,这就是6000年前,南京先人们用的灶台。宁杭二期高速公路考古工地出土文物展区,最吸引眼球的就是灰陶灶了。灰色的陶罐十分小,而灶台则十分合身,也十分简陋,可以想像6000多年前,炊烟袅袅的样子。

而在承恩寺遗址出土文物展区,吸引记者的则是一个灰色的陶质储钱罐。它圆圆的身子,脑袋有点尖,细细辨别,可以看到下面还有一个小圆洞,以及狭长的缝。看来,600年前,古人已经知道节约,开始存钱了!

[优惠] 今天可以免费参观

今天可以免费参观

《藏龙卧虎——南京考古新发现展览》集中展示了2006年至2007年南京考古发掘成果。展出有江宁上坊孙吴大墓的发掘情况和出土的精美文物、江宁清修宋墓、将军山明代沐氏家族墓以及六朝建康城遗址、明代城墙遗址、明故宫遗址、明代承恩

寺遗址等考古收获以及出土文物。据悉,这些重大考古发现的精美文物还是首次公开和市民见面。由于今天是国际博物馆日,所以,南京市博物馆将免费对外开放一天,只要感兴趣的市民,今天都可以前去免费参观。

4平方米的古路 10吨重

一走进展厅,一条2米长,2米宽的鹅卵石小路就呈现在众人面前。这条路由黄、白、黑三色的鹅卵石组成。路面上,一只梅花鹿正回头守望,梅花鹿面前,还放着一盆由砖石构成的“花”。“这条鹿纹鹅卵石路是在华为南京软件园内的六朝

大墓内发现的,在中国古代,梅花鹿和‘禄’是谐音,有着美好的寓意,在南京十分罕见。为了保护这条鹅卵石路,我们把它从考古现场割了下来,并用钢筋进行了加固。别看它面积不大,但很沉,足足有10吨重,把它弄过来不容易。”快报记者 胡玉梅



鹿纹鹅卵石路 实习生 唐伟超 摄