

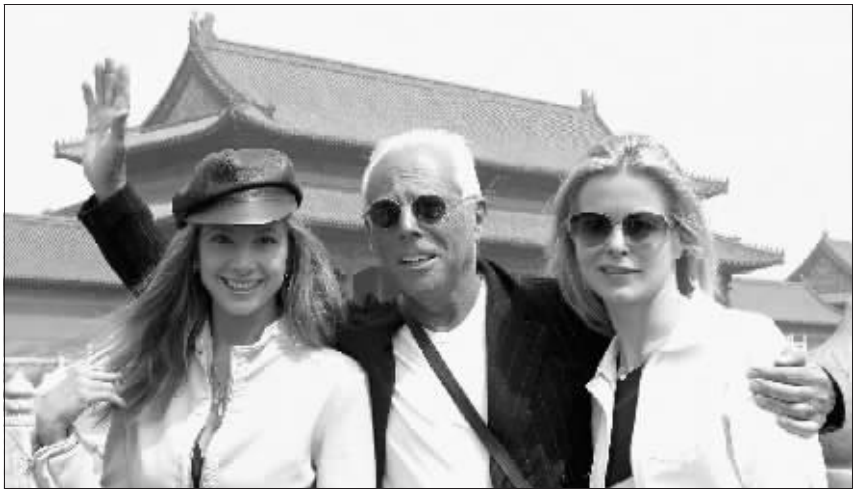
北京奥运与中国经济·旅游酒店篇

旅游酒店业直接受益北京奥运

●旅游酒店行业是北京奥运会最直接的受益行业之一。奥运会举办当年会带来40万至50万新增入境客流,形成需求的高峰;从中长期而言,将对北京旅游业的长期发展带来非常积极的影响。

●短期内,游客大量增长最直接受益的是北京市的旅游酒店公司。中长期看,拥有国际知名稀缺型景区资源的公司和品牌知名度的连锁酒店公司也将持续受益。可以预期,黄山旅游、丽江旅游、峨眉山、桂林旅游等景区入境游客量在奥运前后都会有明显的增加。

申银万国研究所 廖绪发 中信证券 赵雪芹



随着北京奥运的日益临近,越来越多的国外游客向往到京城旅游 IC 供图

奥运期间北京酒店价格预计涨2~3倍

旅游酒店行业是北京奥运会最直接的受益行业之一。短期内,奥运会举办当年会带来40万至50万新增入境客流,形成需求的高峰;中长期内,因举办奥运会带来的国际知名度和美誉度空前提高,旅游接待设施和城市形象的大幅改善,以及商务投资和旅游人数的增加,加上北京市丰富的文化和历史资源,将对北京旅游业的长期发展带来非常积极的影响。

国际上,历届奥运会举办前两年开始到奥运当年,一般入境游客会呈现非常明显的加速增长。奥运会后一年,增速下降,但很少有人入境客流下滑的,而在之后,入境客流仍会保持相当的增长。

客房11.2万间。缺少的142家酒店空白主要通过改造升级现有非星级酒店来填补,而不会大规模兴建新的星级酒店。

预计北京市酒店入住率将从目前的63%左右逐步提升到70%以上,到2008年很可能达到或超过75%。从酒店行业的盈利规律看,全行业平均入住率60%是盈亏平衡点。如果奥运会当年酒店入住率达到70%以上,北京地区酒店盈利将非常丰厚。

根据预测,在2008年奥运会举办期间,北京五星级酒店的标准间均价为353美元/间夜;四星级为272美元/间夜;三星级为176美元/间夜,是目前北京对应酒店价格的3至4倍。

近两年北京入境旅游人数已经呈现出提速迹象。2005年北京入境旅游人次同比增长15%,比全国平均水平高出5个百分点。预计未来几年这种趋势仍能持续,至2008年,境外旅游者人数将接近500万人次,增

长18%。短期内,游客大量增长受益最直接的是北京市的旅游酒店公司——中青旅和首旅股份。游客增长将使中青旅旅游服务业出现快速增长,预计未来三年中青旅旅行社业务年均增长30%。同时,中青旅正在规划其经济型酒店业务的全部布局,预计到2008年中青旅在北京的经济型酒店会达到5家左右。首旅股份也是旅游板块最大直接受益者之一。公司旗下两家酒店均为北京奥运会指定接待酒店,预计其房价和入住率在未来两年会大幅攀升,带来利润的高速增长。

中长期看,拥有国际知名稀缺型景区资源的景区公司和品牌知名度的连锁酒店公司也将持续受益。可以预期,黄山旅游、丽江旅游、峨眉山、桂林旅游等景区入境游客量在奥运前后都会有明显的增加。锦江股份等致力于国际化的连锁酒店公司也将受益于入境游客量的持续增长。

随着北京奥运的日益临近,越来越多的国外游客向往到京城旅游

随着北京奥运的日益临近,越来越多的国外游客向往到京城旅游

随着北京奥运的日益临近,越来越多的国外游客向往到京城旅游

随着北京奥运的日益临近,越来越多的国外游客向往到京城旅游

公司评级

桂林旅游(000978) 当地旅游资源可能被其控制

桂林旅游已开始成为既有景点资源,又有旅游组织能力(旅行社和车队)的综合型旅游企业。这和政府、集团的支持是分不开的。

上市初桂林旅游的旅游资产仅为漓江游船和旅游车辆、出租车经营,通过自主开发、收购、合作等多种方式,积极介入了丰鱼岩、银子岩、龙脊梯田、龙胜温泉、贺州温泉以及象山、七星公园、井岗山等众多旅游资源的开发、经营、开发。未来公司的发展方向也十分明确,积极掌握桂林市旅游的核心景区资源,并积极整合省内外旅游资源。

而这一发展策略得到了当地政府的默许。长期来看,未来整个桂林市的旅游资源都有可能为桂林旅游所控制,公司的发展潜力很大。 长江证券 朱毅

丽江旅游(002033) 世遗论坛中心投资规模扩大

2007年4月3日,丽江旅游通过了IPO募投资等3个项目的建设规模、投资总额和募集资金的使用方式进行变更的方案。其中世界遗产论坛中心的建设规模由原计划用地45亩扩大至76.4亩,投资总额变更为32,282万元,募集资金净额160,066,200元全部用于丽江古城世界遗产论坛中心建设。

随着投资规模扩大和世界遗产论坛中心项目营运时间推后,丽江旅游的资金压力将有所增加。根据测算,估计公司将向银行贷款以支持项目建设,时间预计在2007年下半年,规模预计约为1亿元。贷款后公司财务费用将增加,再加上2008年世界遗产论坛中心推迟营运和摊销开办费1200万元的影响,对丽江旅游未来3年的业绩将产生一定影响。 平安证券

首旅股份(600258)

集团优质资产可能注入

根据携程旅行网预订价格情况看,目前京伦饭店和民族饭店的标准间价格分别为798元、598元,门市价分别为2100元、2768元,据了解,奥运协议价为278美元。预计随着奥运会的来临,2007、2008年房价继续上涨的可能性较大。

首旅集团表示,为充分发挥资本市场融资功能和抓住奥运这一历史性商机,更好地促进公司加速发展,将通过利用其自身资源优势,积极支持公司快速发展,使其成为中国资本市场上有影响力的旅游

类上市公司。

公司年报披露,2007年将全面推进公司再融资工作,加快神州旅行社集团的业务与资产的整合,并推出股权激励计划方案,这些都是强有力的信号,表明集团优质资产在今、明两年极有可能注入上市公司。

2007年京伦饭店和民族饭店全面恢复正常经营,成为2007、2008年核心利润增长点。不考虑再融资因素,上调2007、2008年每股收益分别至0.53元、0.67元。

世纪证券 吕丽华

中青旅(600138)

乌镇景区投资取得突破

中青旅2006年收入增长24%,净利润增长47%,每股收益0.34元。公司在旅行社领域的突出品牌优势和战略性投资的快速增长已经在2006年得到初步体现。未来两年公司仍将保持良好发展态势。

发展架构清晰,未来2年持续增长值得期待。公司已经形成了以旅行社业务为核心,以经济型酒店、景区为延伸,以科技服务、房地产业务为补充的品牌扩张战略架构。

景区投资取得突破,乌镇旅游长期发展空间巨大。2006年12月,公司以3.55

亿元获得了乌镇古镇旅游投资有限公司60%的股权。乌镇旅游的东栅景区定位于观光旅游,新开发的西栅景区定位于休闲度假旅游和高端会议接待,整个景区正处于从单纯观光旅游到观光旅游与休闲度假并存的转型之中。通过乌镇项目,公司将旅行社品牌优势延伸到了景区和休闲地产领域,为今后的持续成长储备了资源。

根据公司年报披露的情况,预计2007年净利润1.38亿,下调13%;2008年2.0亿,上调7.5%。

招商证券 苏平

黄山旅游(600054/900942)

奥运会将带动境外游客增长

随着北京奥运临近,中国对国际游客的吸引力正在不断增加。经过较长时间的积累后,黄山已经成为国外游客来中国旅游的一个重要旅游景点。因此,北京奥运可能带动黄山境外游客增长。

黄山旅游2007年业绩增长的3个推动因素是酒店业务的第3个推动因素是酒店业务:一是公司在2006年成立了温泉区旅游管理公司,对原来长期亏损的温泉区酒店打包托管,每年收取固定利润,此举将提升公司酒店业务毛利率,并已经在2006年

年报中有所反映。二是公司斥资2.6亿元收购了集团4家酒店,并计划对相关酒店进行改扩建。

在交通环境改善和北京奥运双重因素的刺激下,估计今后3年黄山接待游客人次年增速将达到8%,从而带动公司门票、索道、酒店和旅游业务全面增长。预测黄山旅游2007年、2008年和2009年将实现净利润1.89亿元、2.25亿元和2.52亿元,分别增长36%、19.4%和12%。

平安证券

Table with 10 columns: 代码, 名称, 开盘, 最高, 最低, 收盘, 涨跌幅, 成交量, 中报(元/股). Contains stock market data for various companies.

Table with 10 columns: 代码, 名称, 开盘, 最高, 最低, 收盘, 涨跌幅, 成交量, 中报(元/股). Contains stock market data for various companies.

Table with 10 columns: 代码, 名称, 开盘, 最高, 最低, 收盘, 涨跌幅, 成交量, 中报(元/股). Contains stock market data for various companies.

Table with 10 columns: 代码, 名称, 开盘, 最高, 最低, 收盘, 涨跌幅, 成交量, 中报(元/股). Contains stock market data for various companies.