

# 注意!

## 这八大路段最容易被“曝光”

每天开车在南京行走,哪些路段(路口)最容易被“电子警察”盯上?昨天,记者从有关部门获悉,南京至少有以下八个路段(路口)最容易被“曝光”,尽管有多种原因,但交管部门表示,驾车人员没有注意观察慢行、没有遵守交通法规,才是造成被曝光的最主要根源。

### 焦点一:清溪路路口

位置:中山东路和清溪路丁字路口  
违章重点:路口变道、不按规定车道行驶

#### 实地察看:

下午1点钟,记者来到了中山东路和清溪路丁字路口,此时,交警二大队一名交警正在现场执勤,丁字路口三个路口的车流量很大,在交警疏导下,车子依次通过路口。

13点18分,一辆正在右转弯道上的出租车,行至路口时,突然变道插队进入直行车道的前端;13点20分、13点28分,先后有两辆在直行车道上的轿车,行至路口时变道进入右转弯道。而由中山东路拐入慢车

道,径直从慢车道拐上清溪路的车子,从13点15分至13点30分之间的15分钟内,便有20多辆车子。

#### 提醒:

交警二大队有关负责人介绍,中山门连接沪宁高速,从沪宁高速上驶来的车子很多,大量车子经过南京博物院门口后,因为观察不仔细,经常是驶至清溪路路口时才发现走错了车道。因此,交管部门提醒说,请由东向西过往的车辆,一定要注意观察路段标志标线,并注意减速慢行。



### 焦点五:夫子庙西牌坊

位置:瞻园路与夫子庙西牌坊之间的转盘附近  
违章重点:违停

#### 实地察看:

下午5点钟,瞻园路东段,距离夫子庙西牌坊不远处的转盘处,一辆出租车驶过来。开门、关门,乘客下车后,出租车驾驶员径直靠边,停在路边开始等客。接着,一辆黄色的QQ也驶过来。“你等我十分钟,我很快就回来!”坐在副驾驶座上的女子从车上下来后,回头跟坐在车上的男子打了个招呼,便扬长而去。开车的男子便紧挨着出租车,停在了转盘边上。

记者看到,路段前方不

远处,就竖着一块禁停的标志牌。

#### 提醒:

交警三大队有关负责人介绍,该路段靠近夫子庙步行街区,一直是乘客上下客的主要路段,但是,因为部分车辆随意停车,导致该路段难行。附近居民多有举报。因此,交管部门在附近设置了高倍监控探头,实时抓拍违停车辆,即上即下的车子都不会被抓拍,但是,停车超过一定时间的车子将被自动抓拍,其违章记录将被直接上传至曝光台。



### 焦点二:中央门汽车站

位置:中央门长途汽车站前广场出入口  
违章重点:违停

#### 实地察看:

上午10点钟,长途汽车站在前广场出入口处,四五辆出租车横七竖八地停在出入口处,有的出租车还开着车门等客。此时,一名执勤交警跑了过来,出租车见状,立即启动车子,做出欲走状。待民警转身,出租车驾车离开了现场。

10分钟后,瞅着交警跑到黑龙江路路口维持秩序了,几辆出租车又开了过来,包括前来送客的出租车,等客人下车后,丝毫不

有离开的意思,干脆就在路边开始等客。

#### 提醒:

交警六大队有关负责人介绍,长途汽车站出入的客车很多,客流量也非常大,特别是春运到来后,该站更是人满为患。在这种情况下,交管部门于前段时间启用了高倍监控探头,重点抓拍违停车辆。原则上来说,随下随走的车子不会被拍下,但是,送客后停车超过一定时间的车子,监控探头将进行自动抓拍。



### 焦点六:上海路

位置:上海路与北京西路、广州路、华侨路交界口  
违章重点:路口变道、闯信号灯

#### 实地察看:

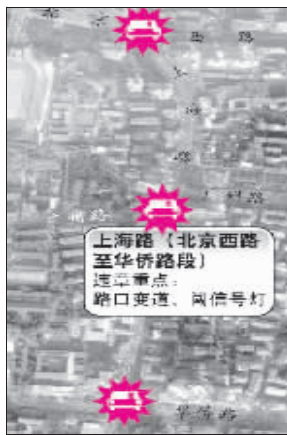
下午3点钟,上海路广州路路口北口,此时,左转绿灯亮起,停在左转弯道最前面的一辆银灰色别克轿车迅速起步,但奇怪的是,当其行至路口中间时,驾驶员却右打方向盘,车子在路口中间缓缓拐出了一道曲线,然后,别克轿车一路直行,冲过路口,驶向汉中路方向。

5分钟后,在前面的华侨路路口,原本在直行车道的一辆绿色出租车,行至路口中间时,也是一个拐弯曲线,悄无声息地进入了左转

车道,拐到了华侨路上。

#### 提醒:

上海路与广州路、华侨路交界口的路口面积都比较大,且呈不规则形状,特殊的路口给部分违章驾驶员有了“借口”,直行车辆在路口变道左转或者左转弯车辆在路口变成直行的情况一直不少。“驾车人员一定不要随意违反交通法规,以为没有交警在场就可以肆无忌惮!”交警五大队有关负责人提醒说,该路段装置有一个高倍监控装置,可以抓拍整条上海路路段的违章车辆。



### 焦点三:儿童医院门口

位置:儿童医院门口的人行横道线前后  
违章重点:变道、压双黄线

#### 实地察看:

下午1点30分,广州路儿童医院门口,尽管靠近医院大门的地方已经摆放了显眼的“车位已满”的牌子,但还是有四辆轿车在门口排队,占用了部分慢车道。几分钟后,广州路由东向西方向又驶来三辆轿车,在儿童医院门口排起了队。执勤交警迅速上前疏导,提示排队车辆继续直行,避免路口拥堵。就在此时,由东向西方向的车道上,等不及的几辆车子径直压过马路中间的双黄线,逆向超车,迅速驶离现场。

13点50分,一辆由东向西直行的外地号牌车子,行至儿童医院门口时,突然由直行车道变道进入右转弯车道,横起的车身,当即将大半幅路面堵了个严实。

#### 提醒:

交警五大队有关负责人介绍,儿童医院门口的车流量一直很大,不少驾驶员行经此处时,只顾着自己赶时间,以为这个路口没有信号灯,便不会有“电子警察”,所以变道、压黄线的违章行为一直比较多。因此,交管部门提醒驾驶员行经该路口时,千万不要大意。



### 焦点七:虎踞关路口

位置:广州路与虎踞关路口  
违章重点:闯红灯

#### 实地察看:

下午2点50分,市民翁先生驾车由西向东沿着广州路驶至虎踞关路口,因为前方是直行绿灯,准备左转的他便停在左转弯道等候。“5、4、3、2、1!”看着直行绿灯倒计时就要结束,赶时间的翁先生迅速发动车子,准备驶出路口。但没有想到,在直行绿灯结束后,出现了3秒的黄灯,然后,左转弯灯并没有亮起,此时,左转和直行都成了红灯!赶紧踩刹车,车子猛地停了下来,翁先生打开车窗,发现车子已经驶出了停车线。

#### 提醒:

交警五大队有关负责人介绍,对于一般的信号灯设置来说,都是直行绿灯后便是左转绿灯,但是,因为该路口车流量的特殊性,交管部门设置了先直行绿灯,后直行左转全部红灯,之后再左转绿灯的信号灯设置方式。“这种设置方法是完全符合交通法规规定的,但不少驾车人员只顾虑着赶路,想当然以为信号灯就是那样设置,故而导致出现闯红灯现象!”交管部门提醒驾车人员在信号灯路口应减速慢行,并注意观察。



### 焦点四:长江大桥南口

位置:盐仓桥高架桥、四平路上桥口交界处  
违章重点:压双黄线、逆向行驶

#### 实地察看:

上午9点钟,盐仓桥高架桥大桥南口,此时,由南向北方向的车子已经在高架桥面上排起了长队,而高架桥下,由四平路广场转盘驶往大桥的车子也在上桥口等待通行。

四名执勤交警分散在路口,用力打着手势,或者嘟嘟地吹着哨子,疏导车辆由两个上桥口依次上桥。

但是,高架桥桥面上排队的车子终于耐不住寂寞。先是一辆红色的马自达轿车,向后退了几步后,径直左转弯,压过双黄线,逆向冲向大桥。见马自达走了,紧跟其后的一辆面包车也压过双黄线,逆向直行上桥。记者仔细观察,在短短

10分钟的时间内,先后有14辆车子压过双黄线逆向上桥。

#### 提醒:

交警六大队有关人士介绍,长江大桥是双向四车道路面,而盐仓桥高架上桥口是三车道路面,四平路广场上桥口也是三车道路面,六个车道的上桥车辆变为两个车道,车辆在上桥口必然积压。因此,执勤交警只能在上桥口实施分流,两个上桥口依次放行。“在这种情况下,一旦压双黄线、逆向行驶,一小段的畅通后,将直接导致整个上桥口出现交织积压!”因此,交管部门在此处设置了监控探头,对违章车辆实时抓拍。



### 焦点八:童卫路

位置:童卫路与后标营路交界丁字路口  
违章重点:闯红灯、路口变道

#### 实地察看:

上午11点钟,童卫路上的车子并不多,稀稀拉拉的车子来来往往。此时,丁字路口的前方明明是红灯,但一辆面包车驾驶员左右看了一下,发现路口车子很少后,径直左转,“喇”一声,便消失在了后标营路上。此后,还不到两分钟,又有一辆商务车,由东向西沿着后标营路行至童卫路路口,不顾红灯,依然冲过路口,直接右转上了童卫路。

“这个地方啊,闯红灯的车子确实多,老百姓过马路都害怕!”住在美林东苑的王师傅告诉记者,尽管有

信号灯,但很多车主却一点感觉都没有。

#### 提醒:

据交警二大队有关负责人介绍,该路段路幅较宽,但此前因为周边居住人口不多,信号灯一直是单相位设置的,一般车辆在前方绿灯时都可以左右转。但是,随着该区域居民的增多和通行车辆的增多,单相位信号灯已经不能适应交通发展,因此改为多相位信号灯,直行、左转、右转进行分离,通行车辆必须按照信号灯指示通行。但可惜的是,很多车子还以为地域比较偏,不愿意遵守信号灯规定,闯红灯现象严重。

