



“沧浪之水”清澈不再

世界文化遗产地遭到污染 医院成了污染源令人发指

水质刚变污染又来

据了解,从今年10月开始,就有市民发现,苏州沧浪亭门前的河水遭到了严重污染。记者昨日在现场看到,门前河水非常浑浊,刚一拐弯,一股臭味就扑面而来。走近一看,水面上还漂着很多悬浮物。

好好的水变脏了,苏州市沧浪亭管理科负责人对此显得很无奈,“两个月前我们就反映了,水质太差了,臭水肯定会给游客造成很大影响,希望有关部门能够彻底调查清楚。”

据了解,几年前,为了让沧浪亭附近水域的“死水”变清、变活,有关方面下了不少功夫,在西侧水域种植了净水植物,以及建立了水循环系统等,水环境状况大大改观。“没想到刚有好转,大的污染又来了。”工作人员说。

医院排污嫌疑最大

苏州科技学院负责治理沧浪亭水域的项目负责人表示,最近沧浪亭的水突然变臭,主要是外源污水的排放超出他们的处理能力,有很多暗管不能确定,目前他们正在努力查找使河水变质的源头。

据了解,在苏州沧浪亭附近有很多小吃店,他们的污水排向何处没人知道。有人反映:“我们的污水不是通往前面河里,而是接到附近一家医院的污水池,由他们经过处理后排出。”然而,这

“沧浪之水清兮,可以濯我缨;沧浪之水浊兮,可以濯我足”。这是流传千百年的名句。

世界文化遗产项目、苏州现存最古老的园林——沧浪亭也因水而闻名天下。沧浪亭外,一泓清水,自西向东,绕园而出,形成一种独特的园林风格。然而就在这几天,“沧浪之水”却急剧恶化,发出阵阵臭味,还出现死鱼情况,目前苏州市有关部门正联合调查,希望能找出弄脏沧浪亭清水的“元凶”。

家医院的一位工作人员却告诉记者:“我们的污水现在全部贮存在污水池里还没有排出,现在科技学院在对整个污水排放系统进行施工。”医院还表示关于医院的污水排放工程是由苏州科技学院进行统一规划的,其他情况不清楚。

“沧浪之水”忽然变脸“牛奶河”,苏州市环保、水务执法人员接到举报后,到实地察看,最后把目光集中在苏州市沧浪亭地区最大的污水排放单位,也就是那家医院。医院院务处工作人员表示,该院目前正在进行排污管网系统改造建设,原有的医疗废水处置系统因为新系统的建设需要,于7月底8月初停运了,由于施工方再三拖延工期,所以新的处置系统至今尚未建成投运。从目前的建设进度来看,新的处置系统预计将到10月底、11月初才能建成。环保、水务执法人员在这名

工作人员的陪同下,一一查看了该院的排污管网、新旧处置系统、污水排放口等,并采集了该院雨水集中排放口的水样,以待进一步化验、分析。

医院院务处工作人员称,该院每天的用水量有200吨,那么自从该院的废水处置老系统停运两个多月以来,这家医院至少有一万万吨废水产生出来,排到什么地方去了呢?从执法人员的现场调查结果来看,该院的新、旧废水收集池都是空的。医院院务处工作人员的解释是:“有部分生活污水排放进了城市管网系统,其余的都停留在该院自身的管网之中了!”但是这一解释受到了环保、水务执法人员的质疑。

“沧浪之水”难以返清

10月16日,苏州市环保、水务部门再次出动,终于查清了违规排污单位。由于这家医院里新的废水处理工程

还未完工,每天医院仍会产生200吨左右的废水,苏州市环保、水务部门决定,对医院西大门的3个雨污水管进行疏通测试,排水管理处人员刚打开窰井盖就发现,三个窰井水位持平,并且井盖上标注的污水管和雨水管实际上竟然是颠倒的,施工人员解释说当时是临时拿来用的,污水绝对不可能排到河道里去。

但是经过疏通测试,排水管理处人员确认,这三个管道和沧浪亭河是相通的。环保、水务部门还对苏州医学院偏门的雨水管进行了疏通测试,发现管里有化粪池的污物,并且也排进了沧浪亭河,而按规定,雨污管道分流后,化粪池应该停止使用。

就此,这家医院院务处工作人员表示,对于部分门诊的污水进沧浪亭河道,他们也不否认,他们会就此找接管道的施工单位负责,但是他们认为,整个河道受污染并非是他一家医院的事情,还有其他单位排污的问题也应该一起追究。

目前,有关方面已经责成这家医院对施工单位加强监管,一方面抓紧新的废水处置系统的建设,力争早日投运;另一方面对当地的环境负责,杜绝继续向河道排放废水。

但据了解,由于沧浪亭河是静态河道,净化过程会相对缓慢,河水能否恢复清澈还是个未知数。

快报记者 吴明明 王彪 文/摄

无锡市惠山区陆区镇阳山地区是全国闻名的水蜜桃之乡。但当地有三家味精厂长年累月地向河里排放污水,不仅使河水又黑又臭,也给该地区的上万亩桃树生长带来了隐患,因为被这种水浇灌过的桃树面临死亡威胁,而且种植在沿河两岸的桃树也出现了明显的减产情况……

“蜜桃之乡”遭遇威胁

三家味精厂排放污水 桃树受影响出现减产

河水乌黑气味呛人

昨天中午,记者驱车来到阳山地区郭庄桥上,刚下车就闻到了一股浓烈的气味。而整条河水的颜色油黑发亮。村民老何告诉记者,郭庄浜的水原来是很清澈的,可是自从十几年前河周围开了味精厂和化工厂,河水的水就开始变黑发臭了。“原来还以为就是化工厂的废水污染了这条河,但前两年化工厂关闭后,河水并没有好转,而且污染更加严重了。”老何告诉记者,村民也多次向环保部门投诉过,经过调查,原来是周围的三家味精厂排放的废水不达标,导致了郭庄浜河水被污染。

老何指着自家种的蔬菜和桃树告诉记者,用河水的水浇过的菜都死了,而种在河岸边的桃树也出现了树叶蜷曲变焦的情况,更不用说结桃子了。另一位村民也告诉记者,谁也想不到味精厂排出来的废水竟然这么“毒”,不但果树、蔬菜种不活,而且废水散发出的臭味和工厂排出的废气有时候呛得人直流眼泪。“那几个(味精)厂排废气和废水的时间也是不规律的,有时候一连几天都在排。”村民老孙说,经过村民向无锡市环保局和市长信箱反映后,5月份有关部门曾来检查处理过,之后河水确实开始变清了,但是到了9月份,味精厂恢复了排废水,一天之内已经好转了的河水就又变得又黑又臭了。

被村民投诉的三家味精厂分别是无锡市太湖味精有限公司、银河味精有限责任公司和山花味精有限责任公司。在村民的指引下,记者看到了一根用来排废水的大管子,管子出水口被巧妙地隐藏在了一座桥下的垃圾堆里,要不是知情人指引,很难找到。记者看到,虽然从水管子流出的废水水流不大,但从管子流出的废水一进河里,就会冒出一层白色的泡沫,显然废水和河水产生了很强的化学反应。村民老冯告诉记者,味精厂排出的废水还导致了村民养殖的鱼大量死亡,几乎每年天一热就要发生大规模的死鱼情况,那3家

味精厂也曾经对村民们作出过赔偿。

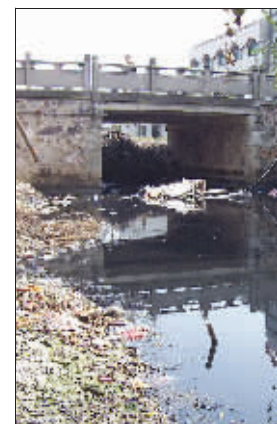
味精企业承认渗漏

对于村民们的指责,无锡市太湖味精有限公司的徐先生告诉记者,河水发黑是因为味精厂使用的活性炭被排进了河里造成的。徐先生解释说,河里发臭发黑还是以前长年累月造成的,前两年他们3家味精厂已经造了个污水处理厂,所有废水都是经过污水处理厂处理后再排放的。至于村民们反映的前不久水变清后又变黑的情况,徐先生说,这是因为十几天前他们刚刚发现污水处理装置存在渗漏的现象,但已经在10月10日整治好了。但对于记者昨天中午看见的河水为何仍是又黑又臭并且有刺鼻气味的问题,徐先生表示无法解释。

环保部门正在取证

无锡市惠山区环保局环境监察大队的孙主任告诉记者,他们也多次接到过村民的反映,也查过多次,但这几家味精厂就是一直整治不达标。“今年3月份镇里已经向这三家味精厂下达了《阳山镇味精生产企业限期治理目标责任书》,但到了9月30日检查的时候,这些味精厂还存在有机物排放超标的情况。”孙主任告诉记者,现在环保部门还在对味精厂的排放物进行采样取证,对逾期未完成治理任务的企业,将报请惠山区政府依法实施关停。

快报记者 金凝 薛晟 文/摄



庆贺五洲家居装饰广场开业一周年

特邀中国象棋大师
童本平先生
同时**1战160人**

象棋百局车轮大战

1对160人同时对弈,赢棋当场现金奖励、平棋发放纪念品。
欢迎广大象棋爱好者报名参战 **报名热线:83031506 马先生**

大战时间:2006年10月22日上午9:00 垂询电话:84637828 (详见店堂公告)
大战地点:光华门外石门坎115号五洲家居装饰广场(乘121、316、17、52、81、84、89、99、110路公交车直达)

店庆期间,广场所有家具、装饰材料 **让利销售 (2006.10.14 ~ 10.29)**